

СТЕКЛЯННЫЙ

УЛОВНИ

ИЛИ ЧУДНЫЯ ЯВЛЕНІЯ

ВЪ ЖИЗНИ ЧЕЛОВ.

СОЧИНЕНІЕМЪ

СЪ ДАРТИНКАМИ.

САНКТПЕТЕРБУРГЪ

1843.



Стеклянный улей.

СТЕКЛЯННЫЙ УЛЕЙ,

или

ИЗВЛЕЧЕНИЕ
ЛЮБОпытнѣйшихъ явленій

изъ

ЕСТЕСТВЕННОЙ ИСТОРИИ ПЧЕЛЪ.

Съ присовокупленіемъ краткихъ свѣдѣній о растеніяхъ,
доставляющихъ пчеламъ пищу.

Книга для чтенія людей всякаго воз-
раста и состоянія, обоюдо полезна.

Сочиненіе Н. ВИТВИЦНАГО.

Съ картинками.

Sic vos non vobis, mellificatis apes. Virg.

САНКТПЕТЕРБУРГЪ.

Въ типографіи подъ названіемъ : IMPRIMERIE FRANÇAISE.
1845.

КЪ ЧИТАТЕЛЯМЪ.

Въ жизни всякаго челоѣка почти каждый день бываютъ минуты, въ которыя онъ рѣшительно не знаетъ что дѣлать, — которыя онъ охотно бы проспалъ, подарилъ своему ближнему, или еще охотнѣе посвятилъ бы занятію пріятному, но отнюдь не обременительному, словомъ, такому, которое составляетъ средину между серьезнымъ трудомъ и отдохновеніемъ. Но не всегда и не у всякаго бываетъ такое занятіе подъ рукою, — и вотъ источникъ челоѣческой скуки.

ПЕЧАТАТЬ ПОЗВОЛЯЕТСЯ,
съ тѣмъ, чтобы по отпечатаніи представлено было въ Цен-
сурный Комитетъ узаконенное число экземпляровъ. С. Пе-
тербургъ, 22-го февраля 1843. Цензоръ А. Крыловъ.

Что дѣлать, на примѣръ, отъ завтрака до обѣда, на дачѣ, или въ селеніи? Позвольте старому пчеловоду, который изученію природы медоносныхъ пчелъ и присмотру за ними посвятилъ сорокъ лѣтъ лучшей жизни своей, который для достиженія этой цѣли путешествовалъ по разнымъ странамъ западной, южной и сѣверной Европы, который еще недавно объѣхалъ съ тою же цѣлю балтійскія наши губерніи и часть унылой Финляндіи, и зашелъ бы еще даѣе, къ блаженнымъ Гиперборейцамъ, еслибы у Гиперборейцевъ были пчелы, который всѣ эти сорокъ лѣтъ счастливо провелъ между пчелами, и лучшихъ друзей своихъ, неизмѣнныхъ въ бѣдѣ, находилъ всегда между этимъ честнымъ, трудолюбивымъ и полезнымъ народомъ, — позвольте ему предложить вамъ вѣрное средство не скучать въ самое скучное время и проводить его въ простомъ и спокойномъ занятіи, которое пріятно сердцу, полезно уму и вмѣстѣ съ тѣмъ нисколько не утомительно.

I. СПОСОБЪ ЗАГОТОВЛЕНІЯ СТЕКЛЯННАГО УЛЯ.

Присмотритесь къ изображенію уля, здѣсь приложенному, съ тою цѣлю, что бы вы были въ состояніи подробно и основательно рассказать столяру и стекольщику, которымъ поручите работу, способъ его устройства. Вышина его извнѣ содержитъ 9 вершковъ, ширина вверху 5 вершковъ, а внизу 8. Работающіе должны употребить на этотъ снарядъ сухія 4 досчечки; каждая изъ нихъ должна имѣть толщины $\frac{1}{2}$ вершка. Передняя и задняя досчечки должны имѣть вверху по $1\frac{1}{2}$ вершка, а внизу по 3 вершка ширины; верхняя или накрывающая ихъ должна быть такой ширины, какой двѣ длинныя вверху; напротивъ того, нижняя, т. е. та, на которой основывается улей, должна имѣть въ обоихъ концахъ по 3 вершка; она можетъ быть потолще

верхнихъ и боковыхъ сторонъ, чтобы на ней крѣпче держался улей. Въ этой доскѣ надобно сдѣлать отверстіе во всю длину и ширину, для осаженія роя въ ульѣ. Это отверстіе запираетъ нарочно придѣланною втулкою или досчечкою. Хотя двѣ выше описанныя досчечки гораздо пошире нежели вверху, внизу, однакожь внутренность улья какъ вверху, такъ и внизу должна быть одинакова, т. е. одно стекло отъ другаго должно отстоять на одинаковое разстояніе, именно на $\frac{1}{4}$ вершка; для того надобно сдѣлать въ досчечкахъ пазы, на которые стекла должны опираться; само собою понятно, что пазы будутъ гораздо пошире внизу, чѣмъ вверху. Далѣе, надобно взять два листа чистаго стекла и часто надрѣзать поперегъ алмазомъ ту сторону каждаго изъ нихъ, которая будетъ обращена внутрь улья, — чтобы пчелы не скользили. Надрѣзанныя стекла вставить въ раму и замазать точно такъ, какъ замазываются стекла въ обыкновенныхъ окнахъ. Чтобы пчелы имѣли удобный доступъ съ ношею въ верхнюю часть *сота*, должно прикрѣпить косвенно тоненькую досчечку, которая могла бы служить имъ лѣстницею.

Въ одной изъ двухъ длинныхъ досчечекъ, сдѣлать внизу отверстіе во всю ширину, длиною въ 3 вершка, и придѣлать втулку или маленькую дверь для запиранія. Сквозь это отверстіе должно всовывать въ улей корытце, наполненное медомъ, для подкрѣпленія роя кормомъ. Корытце должно имѣть длины $2\frac{1}{2}$ вершка, ширины $\frac{1}{2}$ вершка а глубины $\frac{1}{4}$ вершка. Въ противоположной, длинной досчечкѣ просверлить дыру, въ самомъ низу, величиною въ четвертакъ. Само собою разумѣется, что и въ окошечномъ стеклѣ, въ простой линіи, должно сдѣлать отверстіе такого-же объема. Посредствомъ этого отверстія въ стеклянный улей вставляется воронка для входа и выхода пчелъ. Воронка извнѣ должна быть просторнѣе для того, чтобы возвращающимся пчеламъ удобнѣе было входить въ улей; она прикрѣпляется къ улью крючками. Чтобы улей не качался или не опрокинулся, его должно къ окошку привинтить.

Для новособраннаго роя весьма полезно къ верхней досчечкѣ стекляннаго улья прикрѣпить кусокъ чистой, бѣлоснѣжной восчины (*сота*), — что дѣлается обыкновенно слѣдующимъ образомъ:

въ досчечкѣ просверливается четыре дырочки и черезъ нихъ продѣвается два куска тонкаго лыка, на которыхъ и укрѣпляется восцина параллельно къ стекламъ. Вы спросите: нельзя ли дѣлать стеклянный улей пошире и подлиннѣе? — Если вы увеличите ширину улья противъ той, которую я назначилъ, то пчелы построятъ два сота, или болѣе, смотря по увеличенію ширины, — и вы потеряете большую часть удобства въ наблюденіяхъ за движеніями и дѣйствіями пчелиной матки, — которая, замѣчу мимоходомъ, должна быть главною цѣлью вашего любопытства, — потому что она охотно проводитъ время въ темноватомъ уголку; лучи солнца, кажется, для нея вредны. И такъ шире назначеннаго мною объема стекляннаго улья дѣлать не должно. Послѣ наблюденій, стеклянный улей должно тотчасъ же накрывать темнымъ суконнымъ чехломъ, иначе вы лишитесь возможности наблюдать за пчелами, потому что онѣ поспѣшатъ, для уничтоженія въ ульѣ излишняго свѣта, вреднаго ихъ царцѣ, покрыть внутренность улья клейкимъ веществомъ, изъ-за котораго ничего не будетъ видно. Стеклянный улей можно дѣлать подлиннѣе той мѣры,

которую я назначилъ, но существенной пользы отъ того никакой нѣтъ, а на противъ есть нѣкоторый вредъ, потому что работницы много теряютъ времени, выходя изъ длиннаго улья и доставляя добычу на свое мѣсто. Если пчелы наполнили уже одинъ стеклянный улей, а прибыль для нихъ еще не прекратилась, то должно приготовить другой улей, который имѣлъ бы такое отверстіе вверху, какое имѣетъ внизу наполненный. Вынувъ втулки, эти два улейка должно прикрѣпить одинъ къ другому, чтобы пчелы отчасти переселились въ подставленный; само собою разумѣется, что прежнее отверстіе въ верхнемъ ульѣ должно задѣлать, а новое въ подставленномъ приготовить. Если окно на югъ, то сдѣлать тѣнь. Разказавъ удобопонятно смыслу стекляннику, или столяру способъ заготовленія стекляннаго улья, заставьте его предварительно сдѣлать для пробы модель и, по исправленіи ошибокъ модели, прикажите сдѣлать, по образцу ея, самый улей.

Стеклянный улей можно сберегать въ комнатѣ и въ теченіе зимы; но въ комнатѣ степень теплоты не должна превышать шести градусовъ

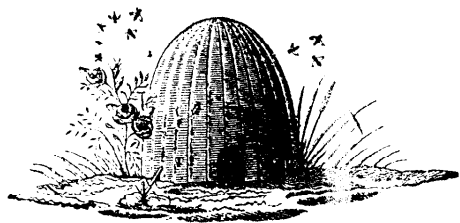
по Реомюру; кромѣ того, въ ней надобно часто освѣжать воздухъ и устранять отъ нея магнѣшій шумъ. Если пчелы съѣли запасъ меда, то должно подставлять имъ наполненное медомъ корытце; но чтобы онѣ кормились этимъ медомъ, въ холодную погоду, надобно усилить теплоту въ избѣ до той степени, какая нужна для ихъ согрѣтія. Любители пчелъ дѣлаютъ надъ ними опыты и наблюденія и въ продолженіи цѣлой зимы. Такая привычка, доставляя имъ пріятное развлеченіе, въ тоже время чрезвычайно обогащаетъ ихъ свѣдѣніями по сему предмету. Стало бытъ, они не скучаютъ и въ самое скучное время.

II.

ЕСТЕСТВЕННАЯ ИСТОРИЯ МЕДОНОСНЫХЪ ПЧЕЛЪ.

Въ теченіе хорошей весны и такого же лѣта вы увидите, во всякомъ благонадежномъ стеклянномъ ульѣ, наибольшее количество такъ называемыхъ рабочихъ пчелъ, трутней или самцовъ и одну, или нѣсколько пчелиныхъ матокъ, которыхъ пчеловоды часто называютъ пчелиными царицами. Образованный человѣкъ долженъ основательно познакомиться хотя съ тѣми животными и насѣкомыми, которыя доставляютъ ему не только пользу, но дарятъ его часами истиннаго, высокаго наслажденія, какое можетъ доставить только бесѣдованіе съ природой и изученіе дивныхъ явленій ея. Слѣдовательно, медоносныя пчелы по преимуществу заслуживаютъ наше вниманіе: онѣ снабжаютъ насъ эфирнымъ медомъ и воскомъ и, кромѣ того, служатъ намъ примѣромъ

семейной любви, порядка и других добродетелей. Такъ-какъ три рода пчелъ выше поименованные, — рабочія пчелы, трутни и пчелиныя царицы или матки, — входятъ въ составъ полнаго роя, то не худо познакомиться съ ними покороче.



III.

ПЧЕЛИНАЯ ЦАРИЦА ИЛИ МАТКА.

(Объясненіе изображеній, находящихся на приложенномъ чертежѣ.)

- № 1 означаетъ пчелиную царицу или матку;
- 2 — рабочую пчелу или медоносницу;
- 3 — трутня или пчелинаго самца;
- 4 и 7 — ячейки для рожденія рабочихъ пчелъ;
- 5 — ячейку, въ которой созрѣваетъ пчелиная царица;
- 6 — хранилище, изъ которой она рождается; а
- 8 — ячейки для произведенія трутня.)

Пчелиная царица, по-просту матка, душа роя, правительница трудолюбиваго медоноснаго общества, составляетъ любопытнѣйшій предметъ наблюденія въ стеклянномъ ульѣ. Эту таинственную пчелу можно безъ всякаго опасенія ласкать голыми руками: она не жалитъ человѣка, не потому, чтобы не было у ней жала, но само Провидѣніе, кажется, воспретило ей употреблять это орудіе противъ того, для чьей пользы она со-



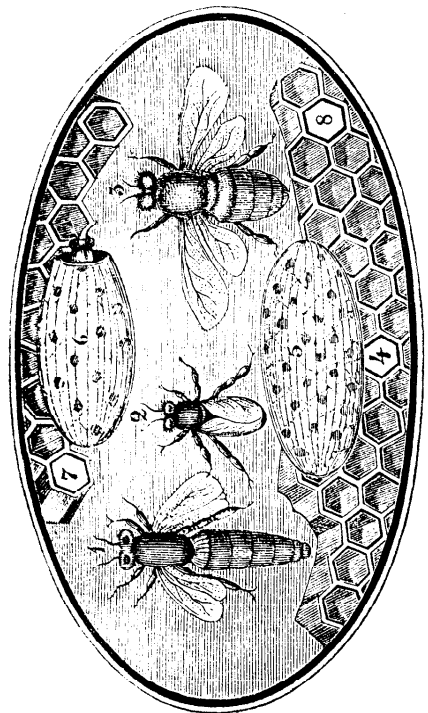
ВАРСКИЙ ПЧЕЛЬНИКЪ.

**ОБЪЯСНЕНИЕ ИЗОБРАЖЕНИЙ, НАХОДЯЩИХСЯ
НА ЧЕРТЕЖѢ, ПРЕДСТАВЛЯЮЩЕМЪ ВАРСКИЙ
ПЧЕЛЬНИКЪ.**

- № 1 означает пчеловода, стоящаго на лѣстницѣ и стряхивающаго рой, въ корзину, изъ древесной вѣтви.
- 2 означает костюмъ французенки Mme Chambonne, находящейся въ пчельникѣ и помѣщающей пчелиную царицу въ катку. Эта дама лучше писала о пчелахъ, нежели г. Chambon.
- 3 означает мальчика, кропящаго рой чистою и холодною водою, чтобы онъ не улетѣлъ изъ пчельника.
- 4 означает присмотрщика за пчелами, подносящаго сотовый медъ господскимъ малюткамъ. Всѣ сказанныя лица защищены сохранною маскою и шерстяными перчатками отъ пчелинаго жальца.
- 5 означает маску, сохраняющую лицо отъ пчелинаго жага.
- 6 представляетъ окно въ бесѣдкѣ, или дачѣ, построенной близъ пчель.
- 7 означает американскую птичку, называемую Колибри, питающуюся медомъ, высасываемымъ изъ цвѣтовъ, по примѣру пчель.
- 8 означает перевѣсъ меда, собраннаго пчелами въ соломенномъ ульѣ передъ тѣмъ, которымъ онъ старались наполнить древесный, въ теченіе одного лѣта.
- 9 означает рѣшетку, которою обведенъ пчельникъ для сбереженія цѣлости пчель и принадлежностей.
- 10 означает стеклянный улей съ пчелами для наблюденій, помѣщенный на окнѣ внутри строенія.

творена. Еще не было примѣра, чтобы пчелиная матка ранила кого либо изъ людей. Тысячу разъ я (будучи мальчикомъ) нарочно дразнилъ ее и давилъ пальцами: она не только не слѣзала мнѣ, шалуну, ничего не пріятнаго, но даже явно отклоняла отъ себя искушеніе. Въ пасѣкѣ, или въ ичельникѣ (*), во время богатаго росенія медоносницъ, надѣвъ маску на лицо, и шерстяныя толстыя перчатки на руки, вы легко и безвредно можете поймать эту чудную пчелу, присмотрѣвшись къ ней хорошенько, когда она находилась въ стеклянномъ улейкѣ. Такъ какъ она чрезвычайно шѣжнаго тѣлосложенія, то осторожно схватывайте ее пальцами: иначе вы можете задавить ее до смерти! Жаль! Мужики - пасѣчники часто умерщвляютъ пчелиныхъ матокъ по своей не ловкости и неосторожности. Многолѣтнія мои убѣжденія удостовѣрили меня въ томъ, что каждая пчелиная матка, безъ истощенія силъ, можетъ въ теченіе шести лѣтнихъ мѣсяцевъ положить, по-крайней-мѣрѣ, сто тысячъ яицъ. Не только

(*) Въ концѣ сего сочиненія будутъ объяснены не только выраженія, употребляемыя въ пчельномъ дѣлѣ, но и пріемы и наставленія.



это дѣйствіе, но и множество другихъ видны въ стеклянномъ ульѣ какъ на ладони. Она обыкновенно кладетъ яйца утромъ отъ девяти до двѣнадцати часовъ, а иногда и пополуночи до пяти часовъ. Вырѣзавъ тогда изъ улья кусокъ бѣлаго порожняго сота, на днѣ ячеекъ вы увидите бѣлыя яички; чтобы ихъ хорошо усмотрѣть, иногда надобно оборачивать сотъ косвенно къ солнцу : бѣлое на бѣломъ трудно тотчасъ увидѣть. Во время этого занятія, какъ всегда, царицу окружаютъ нѣсколько рабочихъ пчелъ, готовыхъ, кажется, исполнить всѣ ея приказанія. Когда царица шествуетъ по сотамъ, за ней слѣдуетъ ея стража; когда она останавливается — тѣлохранительницы также останавливаются, и обращаются къ ней лицомъ. Часто случается, что рабочія пчелы, совершенно наполнивъ порожнія ячейки сахарною добычею, заставляютъ беременную матку терпѣливо ожидать, пока будутъ построены для ней новыя гнѣздышка. Должно полагать, что послушныя работницы воздержались бы отъ громажденія ячеекъ сборомъ меда, что онѣ тотчасъ занялись бы постройкою для ней ячеекъ, если бы ей было угодно; но она не останавливаетъ

ихъ занятіи и, кажется, облегчаютъ свои страданія мыслию, что трудолюбіе дѣтей-подданныхъ, на которомъ основано благосостояніе всего общества, важнѣе собственныхъ ея удовольствій. Сороко-лѣтній опытъ убѣдилъ меня также, что она не смѣетъ класть яицъ въ ту ячейку, въ которой находится малѣйшая соринка; потому то вы увидите, что она всегда заглядываетъ прежде въ гнѣздышко, куда намѣревается положить яйцо. Природа всегда удивительна въ своихъ распоряженіяхъ: она снабдила пчелиную матку такими маленькими крылышками, что онѣ не мѣшаютъ ей свободно входить нижнею своею частию въ ячейки, во время складыванія яицъ. Пчелы — большія охотницы до летанія, и, если бы царица раздѣляла эту охоту, благосостояніе общества было бы весьма непрочное; но, благодаря мудрому распоряженію предусмотрительной природы, она, съ большимъ трудомъ, вылетаетъ изъ улья даже во время роенія, по причинѣ маленькихъ крылышекъ и по не привычкѣ къ летанію; она всегда на своемъ мѣстѣ, всегда присутствуетъ своимъ присутствіемъ дѣятельность своихъ подданныхъ, и лично предсѣда-

тельствуетъ въ великомъ дѣлѣ ихъ промышленности.

Положеніе беременной пчелиной матки, въ дѣтнее время, часто возбуждало мое состраданіе. Долго придумывалъ я средство облегчить ея страданія, тѣмъ болѣе, что съ этимъ сопряжены собственныя наши выгоды. Ульи составные необходимы въ пчеловодствѣ и потому, что порожніе соты въ нижнихъ улейкахъ, могутъ быть такимъ образомъ сохранены въ цѣлости осенью до теплаго времени, и употреблены съ явною пользою, когда родильница обильно начинаетъ класть яички.

Почти все естествоиспытатели согласны, что трутни принадлежатъ къ роду самцовъ. Но анатомическому изслѣдованію оказывается, что во внутренности пчелиной царицы находится одинъ каналъ или яичникъ для яицъ на рабочихъ пчелъ, а другой для яицъ на трутней. Оба канала, особенно верху, столь тонки, что ихъ едва можно усмотрѣть въ увеличительное стекло. Можно вообразить, каковы же должны быть тысячи яицъ, которыя тамъ помѣщаются! Поэтому, какъ я уже сказалъ, должно весьма осторожно обра-

щаться съ пчелиною маткою, особенно когда лѣтомъ берете ее въ руки: отъ малѣйшаго давленія могутъ быть повреждены въ ней очень важныя органы. Невѣжество нынѣшнихъ при-смотрщиковъ за медовосницами причиною, что на медотекущей искони Руси трудно мѣстами достать ложку меда для больного младенца на лекарство: многіе изъ нихъ обыкновенно поступаютъ съ вѣжною царицею такъ же грубо, какъ поступаютъ съ быкомъ, или лошадыю.

Истощимость плодородной силы въ пчелиной маткѣ поддерживается отборною пищею, однообразностью спокойной жизни, и угожденіями, какія оказываютъ ей, съ очевидною охотою, всѣ пчелы — ея дѣти — подданныя.

Пчелиная матка первая замѣчаетъ всякую малѣйшую опасность, могущую случиться въ ульѣ. Здѣсь материнская заботливость ея о благѣ дѣтей представляется взору наблюдателя во всемъ умилительномъ своемъ величій. Обратитесь бездошныи улей съ пчелами верхомъ внизъ, и вы увидите пчелиную матку одинохонькую, въ видѣ молнии пробѣгающую по сотамъ. Рабочія пчелы узнавъ объ опасности отъ караульныхъ, тотчасъ

толпою являюся къ царицѣ, часть ихъ успокоиваетъ и утѣшаетъ ее, а другая, не обращая никакого вниманія на угрожающую опасность и даже погубель, охраняетъ правительницу отъ малѣйшаго злоключенія. Стража царицы, не говоря уже о прочихъ необыкновенныхъ свойствахъ пчелинаго общества (роя), есть явленіе, неизвѣстное въ исторіи другихъ животныхъ.

Прозорливая и чувствительная царица пчель не смотря на страстную охоту прогуливаться, весьма рѣдко вылетаетъ на воздухъ. Любовь къ дѣтямъ пересиливаетъ въ ней всѣ другія страсти и стремленія. Добрая, попечительная, терпѣливая — она могла бы служить примѣромъ, во многихъ отношеніяхъ, нѣкоторымъ матерямъ рода человеческого, и еслибъ онѣ ему слѣдовали, родъ человеческій былъ бы гораздо счастливѣе. Молодыя пчельныя матки довольно часто вылетаютъ изъ улья, потому что еслибъ онѣ и погибли, то рой не потерпѣлъ бы никакого ущерба; напротивъ, онъ совершенно разстроился бы, если бы погибла душа всего роя, старая матка, не оставивъ зародыша, способнаго для произведенія молодой.

Извѣстный англійскій пчеловодъ Вильдменъ достигъ въ познаніи природы пчелъ такой степени совершенства, что, казалось, пчелиный рой былъ послушенъ его мановенію. Это обстоятельство, возбуждвъ любопытство и охоту къ изученію пчелъ, во многихъ любознательныхъ его соотечественникахъ, имѣло весьма выгодное вліяніе на народное пчеловодство Англій. Въ первой части моего сочиненія: «Практическое Пчеловодство» я описалъ нѣкоторые опыты Вильдмена; кто приобрѣтъ предварительно всѣ нужныя свѣдѣнія, приступитъ къ изученію природы пчелъ съ охотою и усердіемъ, тотъ легко можетъ достигнуть искусства, какимъ славится Вильдменъ. Описанный мною въ упомянутой книгѣ фактъ доказываетъ, что пчелиная матка до того умна и смѣлива, что въ состояніи понимать нашу мысль и, слѣдовательно, повиноваться нашимъ распоряженіямъ: всѣ остальные пчелы, безпрекословно исполняютъ ея повелѣнія. Стало быть, Вильдмену стоило научить одну только матку исполнить свои приказанія, чтобы весь рой слѣдовалъ тоже.

Приблизивъ пчелиную матку къ носу, вы

слышите отъ нея запахъ мелиссы или лимона, который на нѣкоторое время сообщается даже рукѣ, въ которой вы держали матку. Такой запахъ происходитъ, кажется, отъ того, что она часто питается сокомъ мелисснаго цвѣту. Листьями мелиссы полезно вытирать пустые ульи, предназначенныя для собиранія роевъ, — что я совѣтую вамъ испытать на стеклянномъ ульѣ, предназначенномъ для вашихъ наблюденій. Въ означенномъ выше сочиненіи моемъ, въ IV части, именно въ главѣ о Ботаникѣ, упоминается и о мелиссѣ.

Пчелиная матка не жужжитъ подобно рабочимъ пчеламъ, но издаетъ весьма пріятный звукъ. Во время удачнаго роенія, голосъ ея слышенъ въ хорошо-устроенныхъ ульяхъ, вмѣстѣ съ жужжаніемъ пчелъ. Чаще всего она начинаетъ пѣть съ молодыми царицами — своими дочерьми — подъ вечеръ; но чтобы хорошенько слышать пѣніе пчелиныхъ царицъ должно приблизить ухо къ самому улью. Пѣніе ихъ, нѣсколько унылое, такъ пріятно и трогательно, какъ звукъ превосходной гармоникки. Простонародіе придаетъ ему множество разнородныхъ значеній, но

собственный опыт убедил меня, что оно есть не что иное, как живое выражение их удовольствия и счастья, по окончании трудов роя. Иногда господствующая царица съ своими царицами участвует въ общемъ народномъ концертѣ, и тогда онъ не уступаетъ многимъ изъ тѣхъ, какими насъ забавляютъ завѣжіе гости въ залѣ Энгельгарда.

Какъ скоро, выпущенная на волю изъ клѣтки пчеловода, пчелиная матка возвратится къ своему рою, улей оглашается радостнымъ гимномъ подланныхъ. Если въ ульѣ находится нѣсколько царицъ, то можно замѣтить различіе ихъ голосовъ: одни поютъ нѣжнѣе и тише, другія громче и грубѣе. Пѣсни ихъ, часто повторяемыя, предвѣщаютъ бѣдному крестьянину обильное роеніе, а любителю природы доставляютъ неизъяснимое удовольствіе.

Мало царицы нѣсколько длиннѣе, чѣмъ у рабочихъ пчелъ, и нѣсколько загнута внизъ: однакожь, какъ уже сказано, она не употребляетъ его во зло человѣку даже и тогда, когда онъ ей дѣлаетъ неприятность. Мало свѣдущіе въ пчеловодствѣ утверждаютъ, что это орудіе служитъ

ей въ то время, когда она должна сражаться съ своими совмѣстницами для пріобрѣтенія первенства надъ ними и владычества надъ ново-вышедшимъ роемъ. Во многихъ весьма ученыхъ книгахъ о пчелахъ найдете описанія такихъ сраженій между молодыми царицами и торжества одной побѣдительницы. Я наблюдалъ за подобными явленіями въ теченіе многихъ лѣтъ, и всегда убѣждался, что рабочія пчелы сами выгоняютъ, или убиваютъ лишніе матки, избравъ только одну лучшую во всѣхъ отношеніяхъ; ужасы, описываемые нѣкоторыми древними и новѣйшими пчеловодами, совсѣмъ противны такому умному обществу, каково пчелиное. Прикажите пасѣчнику собрать въ стеклянный улей рою такого рода, въ которомъ находилось бы нѣсколько матокъ, и приглядитесь внимательно къ борьбѣ ихъ и къ дѣйствіямъ рабочихъ, тогда вы получите самое ясное и справедливое понятіе объ этомъ спорномъ пунктѣ, и никакія разглагольствія ученыхъ не заставятъ васъ переубѣдиться въ томъ, въ чемъ вы убѣдились собственнымъ опытомъ. И такъ если въ ново-вышедшемъ роѣ находится нѣсколь-

ко царицѣ, то общество пчелъ, избравъ лучшую, принуждаетъ остальныхъ удалиться изъ своего жилища. Ослушницъ рабочія пчелы шиплютъ и тормонать до-тѣхъ-поръ, пока онѣ не уберутся: нѣкоторые изъ упрямства, или изъ честолюбія противятся до того, что погибаютъ на мѣстѣ, и тогда пчелы сами вытаскиваютъ бездушныя трупы изъ улья. Глазъ хлѣднокровнаго наблюдателя убѣждаетъ его въ томъ, что матка, избранная въ правительницы, не вмѣшивается въ подобныя драки. Мало того, рабочія пчелы и не допустили бы до схватки царицѣ, потому что всѣ царицы могли бы погибнуть, или быть изувѣчены, что неминуемо повлекло бы за собою сиротство роя и скорую гибель его, а къ избѣжанію такого ужаснаго несчастія пчелы принимаютъ всѣ возможныя мѣры.

« Но къ чему же служить пчелиной маткѣ коньѣ, данное природою? » спроситъ читатель. Увы, не всѣ пчелиныя породы, какъ и не всѣ человѣческія равно мирны, трудолюбивы и добродѣтельны! Есть между ними крылатые промышленныя Англичане, и терпѣливые фаталисты Голландцы, безропотно переносящіе бѣдствія, но

есть также бурныя и хищныя Черкесы. Тамерланы и Наполеоны извѣстны и между пчелиными роями: все зависить отъ главы общества; при безпокойной царицѣ, тихій и промышленный рой вдругъ превращается въ толпу разбойницъ, и духъ завоеваній обурекаетъ всѣми. Образуются толпы изъ самыхъ сильныхъ и дерзкихъ рабочихъ пчелъ, которыя, какъ стрѣла, несутся на завоеваніе мирныхъ пчелиныхъ роевъ: и тогда — горе побѣжденнымъ! Во время нападенія пчелъ изъ другаго жилища на общество мирной царицы для грабительства меда, въ обиходномъ рое происходитъ величайшее смятеніе; и въ такомъ только несчастномъ случаѣ и царица принимается за свое орудіе, данное ей на защиту подвластнаго ей поколѣнія. Въ продолженіе сорока лѣтъ, мнѣ не рѣдко случалось находить въ пасѣкахъ и пчелникахъ, наполненныхъ ульями съ пчелами, мертвую царицу, которая, въ борьбѣ, вознивъ свое жало въ хищную пчелу, послѣ была не въ состояніи вытащить его изъ тѣла побѣжденной и вмѣстѣ съ нею погибла. Для совершенной ясности такого явленія долженъ я сказать, что жало пчелиной матки снабжено за-

рубинами, плущими снизу вверх: потому она легко вонзает его въ противницу, но вытащить обратно не въ состояніи. Въ тѣхъ областяхъ нашего обширнаго отечества, въ которыхъ находится вдоволь пчель, даже и простые пасѣчники часто находятъ погибшихъ такимъ образомъ пчелиныхъ матокъ. Рой, лишенный предводительницы разлѣтается по другимъ гнѣздамъ. Хищницы обыкновенно переносятъ весь медъ въ собственныя кладовыя. Я отмѣчалъ побѣжденныхъ пчель разрушеннымъ въ водѣ мѣломъ, а хищницъ желтою глиною, съ намѣреніемъ, чтобы совершенно убѣдиться въ томъ: соединяются-ли порабощенныя съ своими побѣдительницами? На другой день замѣчалъ я побѣжденныхъ въ гнѣздѣ хищницъ. Опытные пасѣчники того мнѣнія, что побѣжденные пособляютъ переносить собственный медъ въ ульи побѣдительницъ, и въ нихъ навсегда поселяются. Миѣ не пришло на мысль раздавить порабощенную пчелу, входящую въ улей хищницъ, чтобы явно убѣдиться: переноситъ-ли она собственное добро въ тотъ улей, пчелы котораго были причиною ужаснаго ея бѣдствія? Нѣтъ сомнѣнія, что читатель, при

удобномъ случаѣ, собственнымъ опытомъ пополнить мое упущеніе и сообщить любителямъ пчеловодства свое открытіе. На святой Руси вновь пролились бы рѣки меда, еслибъ мы, по-старинному, сообщали одинъ другому собственныя улучшения и открытія въ пчелиномъ хозяйствѣ.

Изъ анатомическихъ изслѣдованій видно, что пчельная матка не снабжена отъ природы орудіями, нужными для сбора меда: она также не можетъ строить удивительно-искусныхъ восковыхъ сотовъ, какія строятъ ея подданныя; ея предназначеніе гораздо выше: она смотритъ за порядкомъ въ своемъ царствѣ и прилежаніемъ работницъ. Легко собрать въ просторный улей одинъ, или два десятка роевъ-рабочихъ пчель съ трутнями; но если между ними нѣтъ правительницы (одной высшей пчелы), онѣ не принимаютъ ничего полезнаго, — и тотчасъ оставляютъ сиротскій улей.

Не смотря на грубость нашего зрѣнія, простой глазъ удостовѣряетъ насъ въ томъ, что пчельная царица заботливо печется о счастьи своихъ подданныхъ — своихъ дѣтей: такъ она днемъ и ночью, лѣтомъ и зимою, въ стужу и во

время отнесли, безпрерывно хлопочетъ о благосостояніи своихъ подвластныхъ ; по любви своей къ пчеламъ, она часто отказываетъ себѣ въ самыхъ невинныхъ наслажденіяхъ, чтобы только благоденствовала ея держава; материнская заботливость обдумываетъ и принимаетъ различныя спасительныя средства и мѣры, для счастья предназначеннаго ея попеченію роя; по ограниченности нашей проникательности, мы большей части этихъ утонченныхъ мѣръ не въ состояніи ни проникнуть, ни разобрать ; но что она, въ различныхъ обстоятельствахъ, употребляетъ различныя и весьма дѣльные способы, въ томъ убѣждаетъ насъ если не глазъ, то всеображенія, на какія наводятъ насъ ея дѣйствія. Каждая рабочая пчела, будучи отъ природа одарена совершеннымъ понятіемъ о томъ, что относится до благоденствія пчелинаго общества, гораздо лучше умѣетъ цѣнить способности и ревность своей правительницы о благѣ ввѣренныхъ ея бдительности существъ, нежели нашъ умъ ограниченній. Пчельный рой вознаграждаетъ свою правительницу, за безпримѣрные труды, удивительною любовію и совершенною

преданностію ; къ этимъ чувствамъ пчелы, не учившіяся людскою нравственною философіею, присоединяютъ еще нѣжное почтеніе. Пчелы, составляющія одно общество (рой), знаютъ, кажется, что со смертію своей правительницы, лишатся покровительства, мудраго руководства, неусыпнаго надзора, лишатся надежды на благоденствіе, лишатся всего.... Нѣсколько разъ случалось мнѣ находить несчастную пчелиную царицу между сотами одну тогда, какъ на днѣ жилища лежали мертвыя рабочія пчелы, которыя, оставивъ для нея часть меду, охотно погибли голодною смертію. Я помѣтилъ въ такихъ ульяхъ этотъ оставшій медъ въ присутствіи хозяевъ, которые не старались поддержать это насѣкомое нѣсколькими ложками меду, во время несчастной весны. Въ теченіе нѣсколькихъ сутокъ осиротѣвшія царицы не дотрогивались до этого меду ; онѣ блуждали по сотамъ съ очевиднымъ уныніемъ, и наконецъ, съ горя, съ печали о погибшемъ семействѣ, добровольнымъ голодомъ прекратили горестную жизнь свою : мы находили трупы ихъ между помершими дружинами ! Ниже, всякій изъ читателей будетъ имѣть случай убѣдиться

фактами въ необыкновенныхъ свойствахъ пчелиной царицы и увидитъ, какъ много прекраснаго, удивительнаго и поучительно-занимательнаго заключаетъ въ себѣ простой, патриархальный бытъ трудолюбивой монархіи, вѣренной ея попеченіямъ. Прошу только у читателей моихъ терпѣнія и вниманія, — и смѣло ручаюсь, что изученіе пчелъ доставитъ имъ пользу и истинное удовольствіе. Не-даромъ-же на листахъ древней, средней и новой исторіи встрѣчаются имена великихъ мужей, которые почитали себя совершенно счастливыми, когда могли хоть нѣсколько времени проводить между пчелами!

IV.

О ГЛАВНѢЙШИХЪ СВОЙСТВАХЪ РАБОЧИХЪ ПЧЕЛЪ.

Если описаніе чудесныхъ качествъ и добродѣтелей пчелиной царицы сколько нибудъ заинтересовало моихъ читателей, то описаніе главнѣйшихъ свойствъ рабочихъ пчелъ несравнено болѣе должно заинтересовать ихъ, — потому что предметъ еще богаче и разнообразнѣе. Постараюсь вкратцѣ рассказать здѣсь о медоносныхъ пчелахъ только то, что всякій въ состояніи будетъ увидѣть въ стеклянномъ ульѣ.

Пчелиная царица, рабочія пчелы и трутни выходятъ изъ яицъ, положенныхъ пчелиною маткою въ ячейки, приготовленныя рабочими пчелами, по прошествіи двадцати однихъ сутокъ, если только теплая погода и постороннія обстоятельства тому благоприятствуютъ.

Природа научила рабочих пчелъ зодчеству: онѣ умѣютъ строить, для своей монархини, особенную, великолѣпную храмину, которая отличается отъ ихъ обыкновенныхъ жилищъ превосходствомъ матеріала, на нее употребляемаго, и удобствомъ мѣста, на которомъ строятся. Для пчелы, предназначенной въ царицы, работницы строятъ ячейку, похожую на желудь; матеріалъ для зданія составляется изъ обыкновеннаго воску, съ примѣсью особеннаго рода клею, который укрѣпляетъ его массу. Зданіе обыкновенно воздвигается на краю сота (пласта), рѣдко по срединѣ, или внизу его. Оно очень красиво.

Природа, кажется, отступила отъ общаго закона, касательно рожденія пчелиной матки, давъ ей способность раждать два разряда женскаго потомства, — дочерей дюжихъ или царицъ, способныхъ къ воспроизведенію, и дочерей меньшаго объема — рабочихъ пчелъ; она также есть маткою и трутней или самцевъ. Впрочемъ, въ яичкахъ, изъ которыхъ должны выйти пчелиныя царицы и рабочія пчелы, нѣтъ, кажется, никакого фізіологическаго различія; напротивъ, яички на трутней очевидно большаго объема. Вѣроятно,

одно только воспитаніе и особеннаго рода пища имѣютъ вліяніе на развитіе великолѣпныхъ формъ и органовъ плодородія въ пчелѣ, заранѣе предназначенной въ царицы, потому-что, въ случаѣ необходимости, зародышъ на рабочую пчелу, по мощію воспитанія и пищи, какія предназначены для царицъ, можетъ быть превращенъ въ пчелиную матку. Трудно видѣть первыя движенія и слышать первый звукъ голоса новорожденной царицы, потому-что въ то время она бываетъ окружена множествомъ пчелъ; какъ скоро она появится на свѣтъ, въ цѣломъ ульѣ все дышитъ радостью, торжествомъ; работницы жужжатъ сильнѣе обыкновеннаго; каждая пчела неподвижно остается нѣсколько минутъ на своемъ мѣстѣ, ничѣмъ не занимаясь; правительница или старая царица, тоже останавливаясь, долго смотритъ въ ту сторону, гдѣ появилась новорожденная. Нѣкоторые натуралисты описываютъ такія диковинки въ пчельномъ пріютѣ, во время рожденія плѣнительной наследницы, какихъ безпристрастные наблюдатели доселѣ совсѣмъ не замѣчали.

Хотя природа повсюду чудесна, однако она

совокупила столько удивительных предметов въ пчелиномъ жилищѣ, что ими нельзя довольно налюбоваться. Занимательность ихъ даже препятствовала любознателямъ природы совершенствовать науку пчеловодства: извѣстнѣйшіе наблюдатели пчелъ, древнихъ и нашихъ временъ, проводили въ пчелиникахъ все время для того только, чтобы хорошенько присмотрѣться къ неподражаемой отдѣлкѣ сотовъ, движенію медоносницъ и ихъ правительницы, образу ея правленія и тому подобнымъ сценамъ, ни мало не заботясь о присканіи средствъ улучшить бытъ этого полезнаго насѣкомаго, отчего бы много выиграло и самое челоуѣчество, особенно низшій классъ его. Богатые говорятъ: «Это дѣло недостаточнаго сельскаго хозяина, а миллионщикъ долженъ наслаждаться жизнью.» Правда, бѣдный не имѣетъ времени наблюдать за чудесными произшествіями въ стеклянномъ ульѣ; и, думая днемъ и ночью объ умноженіи числа своихъ роевъ, о запасѣ меду и воску, навѣрное, не увлечется плѣнительными, никогда не виданными явленіями, которыя въ пчелиномъ пріютѣ могутъ удивлять и тѣшить вниманіе зрителя, поми-

нито отвѣдывающего, подлѣ стекляннаго улья, мороженое изъ сахару à la crème brulée. Бѣдный пчеловодъ богатъ только желаніемъ, а не нужными свѣдѣніями о свойствахъ и нравахъ столь утонченнаго, полезнаго насѣкомаго; иной не имѣетъ куска насущнаго хлѣба для пропитанія себя съ голоднымъ семействомъ; скажите откровенно: ему ли думать объ улучшеніи внѣшняго и домашняго быта своихъ пчелъ! По-моему, это дѣло помѣщиковъ, это дѣло просвѣщенныхъ патриотовъ и основательно ученыхъ натуралистовъ, а не невѣждъ нашихъ мужичковъ. Дѣды и отцы наши, проводя жизнь свою отчасти въ палаткахъ, а отчасти въ своихъ помѣстьяхъ, убѣдившись какъ въ необходимости пчелиныхъ произведеній, такъ и въ томъ, что крестьяне не въ состояніи производить нужное ихъ количество даже для домашняго расхода, — сами ухаживали за пчелами и совершенствовали не только ихъ жилища, но и приемы. Тогда повсемѣстно проливался медъ на Руси; дѣды наши снабжали имъ не только жителей Европы, но и часть Азіатцевъ. Иностранцы охотно посылали на Русь золото, на покупку ароматнаго меду и желтаго

воску, совершенно похожего на комы золота своимъ цвѣтомъ. Счастливыя времена, скоро ли вы вновь появитесь на Руси? Пора оставить пустословіе, свойственное крикунамъ, но должно приняться за вѣрныя средства, за средства, въ продолженіе вѣковъ испытанныя нашими дѣдами, а отчасти и отцами, — если хотимъ исчерпать всю пользу, какую пчелы назначены провидѣніемъ приносить человѣчеству.

Не могу опредѣлительно сказать, какъ далеко подвигается впередъ человѣческое знаніе открытіемъ и описаніемъ новаго оттѣнка дрозда, новой улитки въ Сибири, недавно открытой змѣи въ недоступныхъ человѣку мѣстахъ части Америки: вѣроятно, болѣе чѣмъ на десять дюймовъ, потому что тѣ, которые сдѣлали, или, можетъ, только хотѣли сдѣлать подобныя открытія, нерѣдко получали, кромѣ существенныхъ выгодъ, еще европейскую славу. Но моему простому уму кажется, что эти выгоды, и эта слава, гораздо лучше были бы пріобрѣтены, если бы обладатели ихъ занялись чѣмъ-нибудь истинно полезнымъ для человѣческаго рода по части естественной исторіи, напримѣръ, опытами надъ

усовершенствованіемъ пчеловодства. Что проку отъ прибавленія стариннаго латинскаго названія къ тысячамъ другихъ странныхъ зоологическихъ названій, противъ которыхъ вопіютъ нерѣдко и истина и латынь вмѣстѣ, когда вдругъ медъ и восковыя свѣчи вздорожаютъ вдвое или въ трое! Не понынѣшнему понималъ такого рода дѣла великій Беконъ, который училъ, что наука должна быть полезна человѣку, и стремиться къ облегченію его нуждъ и страданій, къ умноженію его удовольствій. Но возвратимся къ естественной исторіи рабочихъ пчелъ.

Выше разсказалъ я о рожденіи пчелиной матки, остается упомянуть и о появленіи на свѣтъ рабочей пчелы. Вышедъ изъ ячейки, она имѣетъ весьма пріятную наружность; цвѣтъ ея свѣтло-сѣроватыи, по которому вы ее весьма легко можете различить отъ старыхъ. Въ хорошую погоду, по истеченіи нѣсколькихъ часовъ, она летитъ вмѣстѣ со старыми своими сестрами въ поле, или въ гѣсъ на цвѣты, и нерѣдко, въ первый разъ, возвращается къ своему жилью съ жатвою. Молодую пчелу можно въ этомъ отношеніи сравнить съ утенкомъ, который

вылупившись изъ яйца, тотчасъ пускается въ глубину воды, и въ искусствѣ плаванія столь совершененъ, какъ будто упряжился въ немъ уже долгое время. Такъ все дивно и разнообразно въ природѣ. Не много тотъ чувствуетъ роскошь жизни, кто не слѣдитъ за ея чудными явленіями.

Медоносицы преимущественно заботятся, въ продолженіи весны, лѣта и осени, не только о прокормленіи себя, но и о собраніи запаса меду на зиму: онъ служить имъ не только кормомъ, но мѣхомъ, или топливомъ во время трескучихъ морозовъ; изъ воску онъ строятъ ячейки, часть которыхъ наполняютъ медомъ, а въ другихъ созрѣваютъ молодыя пчелки. Въ одномъ отличномъ ульѣ съ пчелами, которому я нарочно не позволилъ роиться (лѣтомъ въ 1813 году), найдено мною въ концѣ роенія того же лѣта 60,052 рабочихъ пчелъ вмѣстѣ съ трутнями. Но осенью въ томъ же ульѣ и въ томъ же году насчиталъ я только около 5,000 рабочихъ пчелъ и одну ихъ царицу. Если большую часть меда забралъ себѣ изъ улья жадный владѣлецъ въ награду будтобы за свои попеченія, то многочисленная толпа работницъ, находившихся лѣтомъ въ одномъ гнѣздѣ, изъ опа-

сенія голоду въ теченіе поздней осени и продолжительной зимы, — добровольно улетѣла изъ материнскаго гнѣзда. «Sic vos non vobis mellificatis apes» сказалъ краса поэтовъ, Виргилій: «Не себѣ вы собираете медъ, добрыя пчелы!» Не объ васъ, а о дровдахъ, улиткахъ и змѣяхъ думаютъ нынѣшніе натуралисты! Молодые пчеловоды любовались ульями, наполненными пчелами, въ теченіе цѣлаго лѣта; но увидѣвъ въ нихъ, въ началѣ осени, малое количество пчелъ, пришли въ ужасъ и думали, что злой сосѣдъ истребилъ отравою большую часть пчелъ; а нѣкоторые изъ нихъ, встрѣтивъ меня, жаловались на такой сильный уронъ, непонимая настоящей его причины. Чтобы предостеречь читателей, которые захотѣли бы запастись стекляннымъ ульемъ, отъ подобнаго недоразумѣнія, я нарочно упомянулъ объ этомъ происшествіи.

Страданія несчастныхъ роевъ, ограбляемыхъ неосмотрительною жадностію невѣжественныхъ владѣльцевъ, раздраютъ сердце пчеловода, вполне понимающаго происходящее отъ того убытки для человѣчества. Наблюденія показываютъ, что ограбленные рои съ такою же бережливостію

употребляют медь въ свою пищу, съ какою го-
меопаты отпускаютъ лекарственныя пособія для
врачеванія своихъ пациентовъ. Когда наступаетъ
время, въ которое прекращается сборъ меда,
тогда рабочія пчелы выгоняютъ изъ своихъ
гнѣздъ, трутней; менѣе же способныя сотрудни-
цы добровольно улетають изъ своихъ пріютовъ.
Для изгнанія трутней рабочія пчелы употребле-
ютъ хитрости и насиліе; но никто по сю-пору
не замѣтилъ, чтобы пчелы, предназначенныя
оставаться въ материнскомъ гнѣздѣ, употребляли
малѣйшее понужденіе для удаленія изъ него
своихъ, такъ сказать, сверхкомплектныхъ сестеръ.
Онѣ всегда въ готовности жертвовать самую жи-
знію для блага своего общества. Въ совершен-
номъ роѣ все дѣлается съ расчетомъ и соблю-
деніемъ выгодъ какъ пчелинаго общества, такъ
и неблагодарнаго — владѣльца человѣка.

Въ ненастные дни весны и нерѣдко лѣта,
часто около ульевъ бѣлѣется выброшенный изъ
нихъ пчелиный зародышъ. Это горестное зрѣ-
лище должно нацѣплять содержателямъ пчелъ
безжалостное невниманіе къ одной изъ сущес-
твенныхъ отраслей сельскаго хозяйства. Вынувъ

осенью большую часть меда, собраннаго пчела-
ми въ продолженіе лѣта, нѣкоторые пчеловоды
не кормятъ голодныхъ пчелъ весною и въ самую
ненастную погоду! Не такъ поступали дѣды и
отцы наши, славившіеся искусствомъ ухода за
пчелами. Ихъ кладовыя завалены были не только
медомъ, но и воскомъ; они имѣя всего въ изобиліи,
не были принуждены отнимать у пчелъ меда,
сбраннаго въ теченіе скуднаго года; въ лѣто
или весну, непріязненныя для пчелъ, предки наши
щедро поддерживали жизнь ихъ медомъ, сохра-
нявшимся въ кладовыхъ. — Увы! Въ наше время
совсѣмъ не то! Въ III и IV частяхъ сочиненія
моего: «Практическое Пчеловодство» подробно
изложены не только причины упадка у насъ
исконн сильно процвѣтавшей пчеловодной про-
мышленности, но и представлены нѣкоторыя
мѣры къ возстановленію ея. Дай Богъ, что-бы
они послужили кому нибудь въ пользу!

Пчелы отличной породы удивляютъ насъ не
только смышленостію и другими превосходными
дарованіями, но и своею физическою силою.
Вечеромъ, послѣ дня богатаго прибылью, одна
пчела уцѣпляется передними ножками за сотъ,

или потолокъ своего улья, къ ея заднимъ ножкамъ прицѣпляется другая, къ другой третья, и такъ далѣе: это, такъ сказать, родъ увеселенія пчелъ и доказываетъ благосостоянія роя. Рабочія пчелы имѣютъ также родъ игры, весьма похожіи на пляску.

Жадность пчелъ къ сахарной добычѣ, выброшенной тлею (*aphis pisicorns*), или скрытой въ разноцвѣтныхъ чашечкахъ растеній, и ко всему тому, въ чемъ онѣ чувствуютъ необходимость, невѣроятна. И чѣмъ легче она удовлетворяется, тѣмъ болѣе возрастаетъ. При летикѣ всякаго улья, борти и дупла, обитаемаго медоносцами, вы легко увидите, что нѣкоторыя изъ пчелъ несутъ разноцвѣтные шарики или цвѣточную пыль, прикрѣпленную къ впадинамъ заднихъ ножекъ, и кромѣ того поверхность нѣкоторыхъ напудрена тою же пылью, и внутренность наполнена значительнымъ запасомъ медовой жидкости. Раздавивъ пчелу, прилетѣвшую съ поля, или лѣсу, въ благопріятное для ней время, вы найдете въ ней порядочную каплю меду. Во время сбора, съ удивительною ловкостью, цѣлыми толпами отправляются работницы за до-

бычею, и съ быстротою молніи возвращаются въ свои жилища. Рабочія пчелы снабжены хоботкомъ, которымъ высасываютъ медовую сласть изъ цвѣтковъ, плодовъ и другихъ веществъ. Этотъ хоботокъ, разсмотрѣнный въ микроскопъ, при помощи анатомическаго ножа, представляетъ образецъ превосходнѣйшаго насоса, удивительнаго устройства. Хоботокъ продолжается или же сокращается по произволу; онъ скрывается во рту пчелы, когда она не занята. Птичка колибри также питается сладкою жидкостью, какъ пчела; перепорхивая съ одного цвѣта на другой, она щебечетъ пріятную пѣсеньку. Металлической цвѣтъ ея перушекъ радужно переливается въ лучахъ солнца — она очень красива. Если къ цвѣтку, въ которомъ колибри ищетъ себѣ корма, приближается пчела, то колибри должна поспѣшно изъ него уходить: колибри не можетъ жить въ Европѣ (*). Въ Америкѣ имѣется нѣсколько родовъ та-

(*) Основательныя и подробныя свѣдѣнія объ этой птичкѣ изложены въ Орнитологій. Колибри кормитъ своихъ птенцовъ даже въ рукахъ похитителя: привлекательный примѣръ для родителей рода человеческого.

кихъ пчелъ, которыя не снабжены жаломъ. Почему такъ? Природа удивительно расчетлива; жители Америки не нуждаются по-нашему въ медѣ, потому что они изобилуютъ такими превосходными плодами, которые болѣе вкусны, нежели плодъ пчелъ. Американскіи медъ и воскъ не могутъ соперничать съ нашими; это давно изъ опыта извѣстно торговцамъ сказанныхъ произведеній. Русскій медъ и воскъ, искусно приготовленные, первенствуютъ на славнѣйшихъ европейскихъ рынкахъ; но, къ сожалѣнію, у насъ нынѣ рѣдкость пчеловоды, основательно понимающіе а это свое искусство.

Прилетѣвшая съ поля пчела, съ ношею меда, подбиваетъ имъ гнѣздо, при летикѣ на ульѣ, которыя дома работали. Какимъ же образомъ она ихъ кормитъ? Она продолжаетъ свой хоботикъ, сквозь который слезитъ медъ; часто одна пчела въ состояніи накормитъ нѣсколькихъ: пчелы кормятся по методѣ Ганнемана, притомъ очень здоровы. Чудо!

Подлетая къ летнику, пчелы направляютъ свой полетъ такъ, чтобы чрезъ очко попасть прямо въ соты; въ противномъ случаѣ онѣ

вспархиваютъ тотчасъ съ ошибочнаго мѣста; вновь направивъ движеніе, стрѣлою опять летятъ въ гнѣздо, выигрывая такимъ образомъ много времени, которое умѣетъ это насекомое цѣнить, какъ человѣкъ. Часто пчелы взаимно одна другой пособляютъ складывать свою пыль въ назначенные магазины. Сгрузивъ добычу, безъ малѣйшаго отдыха и съ явною радостью, которую обнаруживаютъ веселымъ жужжаніемъ, рабочія пчелы, какъ пули изъ ружья снова пускаются за добычею. Съ необыкновеннымъ усердіемъ и дѣятельностью, отъ восхожденія до заката солнца, эти труженицы летаютъ, въ добрую пору, для собиранія припасовъ; если же погода ненадежна, то онѣ удваиваютъ свои усилія. Многолѣтнія наблюденія удостовѣрили многихъ въ томъ, что, въ теченіе шести лѣтнихъ мѣсяцевъ, едва бываетъ десять дней, совершенно благопріятствующихъ пчеламъ. Внимательный и хорошо знающій свое дѣло пчеловодъ долженъ заботиться устранять отъ ульевъ малѣйшія неудобства и препятствія, преимущественно въ немногіе дни, удобные для ихъ промысла. Пчелы такъ искусны въ метеорологіи,

такъ тонко примѣчаютъ всякое пзмѣненіе въ тяжести воздуха, что могутъ служить отличнымъ барометромъ. Когда у пчелъ выпитъ дѣло съ необыкновенною поспѣшностью, когда цѣлыя три части роя отправляются вдругъ изъ своего жилища на цвѣты за добычею, можете быть увѣрены, что скоро наступитъ ненастье. «Спѣшите, дѣти, свозить хлѣбъ и сѣно, чтобы не сгнило: пчелы предвѣщаютъ намъ долгую непогоду» — говоритъ, въ такомъ случаѣ, земледѣлецъ своему семейству.

Любовь къ родному гнѣзду, духъ общежитія и удивительная приверженность къ своей матушкѣ-царицѣ, служатъ пчеламъ, такъ сказать, притягательною силою, которая заставляетъ разсѣянные по полямъ и лѣсамъ стаи собираться въ свое жилище. Безъ этого таинственнаго магнита, пчельныя общества никакъ не могли бы существовать, потому что это пастыжное страстно любитъ летаніе; кромѣ того такъ падко на медъ, такъ прихотливо въ выборѣ цвѣтовъ, что могло бы далеко улетать за добычею и не возвратиться. Но тщательное наблюденіе убѣдило меня и въ томъ, что чѣмъ далѣе находятся ра-

бочія пчелы отъ своего пріюта, тѣмъ болѣе беспокоятся и тѣмъ поспѣшнѣе собираютъ нужный матеріалъ: тутъ, вѣроятно, дѣйствуетъ на нихъ отчасти и опасеніе за оставленную царицу, страстное желаніе увидѣть скорѣе возлюбленную мать живою и здоровою. Это чувство, кажется, не позволяетъ имъ удаляться за опредѣленную границу: въ десяти верстахъ отъ гнѣзда, можно еще ихъ встрѣтить, но не далѣе. Во время благонадежной погоды, въ скудномъ мѣстоположеніи, нужда иногда заставляетъ пчелъ далеко отлетать за прибылью: чѣмъ далѣе онѣ отлетаютъ, тѣмъ, естественно, меньше приносятъ меда. Поэтому пчелъ должно переселять туда, гдѣ медъ находится въ изобиліи. Само собою разумѣется, что вблизи пчелъ полезно засѣвать растенія и садить медоносныя деревья и кустарники. Изученіе ботаники преимущественно для южныхъ сельскихъ хозяевъ необходимо нужно. Каждая пчела, — царица, рабочая и трутень, — основываютъ свое счастье единственно на счастіи своего роя: каждая исполняетъ съ очевиднымъ рвеніемъ и такою же охотою, свое назначеніе въ обществѣ. Испытатели природы, покажите другое такое общество въ мірѣ!

Я нарочно входилъ въ подробности жизни муравьевъ, бобровъ и тому подобныхъ животныхъ, но не могъ открыть въ нихъ такого изумительнаго благоустройства, какое видимъ въ пчелиномъ обществѣ. Мнѣ отвѣчали, что моя страсть къ пчеламъ дѣлаетъ меня неспособнымъ къ изслѣдованію превосходныхъ качествъ животныхъ другихъ классовъ. Хорошо! извольте, безпристрастные друзья природы, показать мнѣ во всей зоологіи цѣлое, болѣе совершенное, болѣе благоустроенное государство, жителей болѣе нравственныхъ, нѣжныхъ и дальновидныхъ, не говоря уже объ утонченномъ искусствѣ произведеній. И оно не можетъ быть иначе: это — государство женское; бурныя мужскія страсти подчинены здѣсь самому кроткому и распорядительному началу въ природѣ, началу женскому... Пчелы одарены необыкновенною пронырливостію. Мы сказали, что онѣ усиливаютъ свои труды передъ наступленіемъ неблагоприятной перемѣны въ воздухѣ. Кто научилъ ихъ этой необходимости спѣшить работою изъ опасенія, что пыль съ цвѣтовъ смоетъ дождь, или свѣтъ вѣтеръ, что солнечный зной отчасти

испарить, а отчасти засушить сладкую жидкость и обратить ее въ блестящее вещество! Этого нельзя приписать слѣпому, безотчетному инстинкту. Тутъ явно участвуютъ наблюдательность и высокая разборчивость царицы и ея подчиненныхъ.

Если пчелы, предвидя непріятную погоду, замѣшкаются въ полѣ слишкомъ долго и возвращаясь съ ношею послѣ заката солнца, не могутъ, за темнотою, попасть прямо въ свое гнѣздо, эти бѣдняжки жалобно жужжать; тѣ, которыя находятся на стражѣ при леткѣ, услышавъ ихъ голосъ, разбѣгаются по поверхности улья и производятъ шумъ, кажется, превышающій ихъ силы: этотъ звучный отголосокъ служить проводникомъ, въ темнотѣ, для заблудившихся сотрудницъ. Въ стеклянномъ ульѣ можно замѣтить веселое движеніе, при счастливомъ возвратѣ бѣдныхъ странницъ. Это — слѣдствіе инстинкта, которымъ природа одарила пчелъ, говорятъ мудрые, но неопытные естествоиспытатели. Какъ? и эта заботливость, и это перекликаніе, и это нѣжное чувство радости, послѣ опасенія за своихъ подругъ, все это слѣдствія ин-

стникта! Тогда ужъ я не знаю, что сказать о самыхъ благородныхъ чувствованіяхъ нашего сердца. Если и въ другихъ наукахъ также далеко подвинулись мы въ точности и совершенствѣ наблюденій, какъ въ исторіи пчель, то напрасно называютъ девятнадцатое столѣтіе просвѣщеннымъ: нашему невѣднію нѣтъ конца!

Я часто имѣлъ случаи убѣждаться, что рабочія пчелы, принадлежація къ одному рою, такъ хорошо знаютъ одна другую, какъ знакомы между собою дѣти однихъ родителей; даже пчелы одного пчельника, или пасѣки, распознаютъ одна другую столь же легко, какъ солдаты одного корпуса. Мнѣ нѣсколько разъ случилось видѣть, что двѣ пчелы съ яростію щипали третью на роскошномъ цвѣтѣ подсолнечника; несчастная съ большимъ трудомъ вырвалась отъ нихъ, улетала едва живая, а иногда потерявъ крылья во время обороны, ползала по землѣ. По мнѣнію нашему и ученыхъ, опытныхъ въ пчелиномъ дѣлѣ, пчелы дерутся на цвѣткахъ въ такомъ случаѣ, когда пчела изъ одного гнѣзда начала собирать добычу на какомъ-нибудь цвѣткѣ, а въ ея отсутствіи на тотъ

же цвѣтокъ прилетѣла пчела изъ другаго улья собирать остатки: первая имѣетъ право казнить вторую за несоблюденіе закона первенства. Случается и то, что виновная бываетъ сильнѣе обиженной и храбро защищается: тогда обиженная призываетъ, сильнымъ звукомъ, на помощь родныхъ сестеръ, задерживая чужую на мѣстѣ съ лвнымъ усиленіемъ, пока не подоспѣетъ родная дружина. Многие, изъ любителей пчеловодства, убѣдились, что пчелы принадлежація къ одному рою, обыкновенно летаютъ за прибылью въ одну сторону, и что, въ случаѣ надобности, одна другой спѣшитъ на помощь. Такимъ образомъ поземельная собственность извѣстна и пчеламъ! Еслибъ уцѣлѣли книги о пчелахъ Аристомага и Гилиска, то, можетъ быть, нашли бы мы въ нихъ такія наблюденія, о какихъ намъ и во снѣ не снится. Въ самомъ дѣлѣ, должно же заключаться въ пчелахъ что-нибудь необыкновенное, что заставляло ученѣйшихъ мужей древности посвящать имъ цѣлую жизнь. По свидѣтельству Цицерона, Плинія и Эмана, Аристомахъ учился у пчелъ экономіи, а Гилискъ на старости, оставивъ людей, удалился въ дѣсистыя

пустыни, чтобы вполне предаться наблюдению этих насекомых. Упоминают, что Гилиск жаловался на короткость своей жизни единственно потому, что не былъ въ состояніи изучить пчелъ во всей подробности; даже встарину, вѣнценосцы спѣшили изъ своихъ чертоговъ къ пчеламъ. Благоустройство пчелинаго общества не только изумляетъ нашъ умъ, но и дѣйствуетъ благотворно на нашу нравственность, какъ примѣръ поучительный; пчелы были поводомъ и къ прекраснѣйшимъ размышленіямъ. Нѣкоторые новѣйшіе философы, долго и усердно занимавшіеся изслѣдованіемъ таинствъ этого насекомаго, приписываютъ ему, кромѣ инстинкта, отчасти и дарованіе разсуждать. Рой находитъ средство помочь себѣ въ самыхъ трудныхъ, непредвидѣнныхъ случаяхъ; это заставляетъ насъ думать, что пчелы, кромѣ превосходнаго инстинкта, одарены еще способностію сужденія. Возьмемъ самый простой вопросъ: какимъ образомъ пчелы распознаютъ сестеръ своихъ по улью, отъ пчелъ посторонняго улья, когда мы не можемъ различить даже двухъ рабочихъ пчелъ? Но ни наше зрѣніе, ни наше

обоняніе, ни нашъ слухъ, далеко не такъ превосходны, какъ тѣ же самыя чувства у пчелъ, которыя притомъ одарены еще пятью глазами. Особенно ихъ обоняніе удивительно точно; пчелы вдали слышатъ и распознаютъ голосъ своей сотрудницы, которая призываетъ ихъ на помощь; чужая, не для одной формы имѣя также пять глазъ, должна была примѣтить, что добыча на початомъ цвѣткѣ есть уже собственность другой. Все это столько же заслуживаетъ наше удивленіе, какъ и самое трудолюбіе пчелъ, которыя, отказывая себѣ въ отдыхѣ, послѣ тяжкихъ трудовъ работаютъ даже ночью, спѣша пользоваться кратковременнымъ цвѣтеніемъ какой-нибудь породы растений богатой медомъ.

Въ благопріятную погоду, раскрывъ стеклянный улей, поутру, въ полдень, вечеромъ, или ночью, когда угодно, вы всегда увидите пчелъ неусыпно трудящимися. По ночамъ рабочія пчелы преимущественно занимаются передѣлкою меда въ воскъ, сопряженною съ изнурительнымъ трудомъ. Если не хотите приближаться къ нимъ ночью, то для убѣжденія въ истинѣ, вечеромъ отмѣйте ширину и длину ихъ сота, означте за-

клеенныя ячейки и тѣ, гдѣ находится нѣсколько сладкой жидкости, или тѣ, которыхъ постройка только что начата; на другой день вы увидите въ ульѣ плодъ ночнаго труда: сотъ значительно увеличился, медъ и цвѣточная пыль наполнили ячейки, для склада новыхъ сборовъ построены новыя кладовыя, изъ заклеенныхъ конурокъ вышли ночью молоденькія пчелки. Стало быть, пчелы и въ совершенной темнотѣ дѣлаютъ такіе же искусныя и прекрасныя соты, какъ и при дневномъ полу-мракѣ улья. Это доказываетъ, что глаза у пчелъ устроены особеннымъ образомъ, и что тонкость ихъ зрѣнія превосходить всякое понятіе. Трудлюбивыя медоносицы не остаются безъ дѣла даже и въ дождливое время, лишь бы только имѣли нужный запасъ матеріала для своего производства: онѣ приготавливаются въ ненастную погоду къ благоприятной, чтобы тогда безпрепятственно вылетать за сборомъ, и изъ принесеннаго меду, съ удивительною дальновидностью, строятъ восковыя соты или хранилища для будущей, болѣе обильной жатвы. Кто желаетъ явно убѣдиться въ томъ, что пчелы дѣлаютъ воскъ изъ одного меду, тому

довольно, помѣстивъ рой въ пустомъ стеклянномъ ульѣ, положить туда меду: пчелы заберутъ его и построятъ изъ него бѣлоснѣжный сотъ (хоть бы медъ былъ довольно желтоватый), не вылетая на цвѣты за сборомъ инаго вещества, нужнаго для такой постройки. Во многихъ просвѣщенныхъ государствахъ, въ нашъ вѣкъ, стеклянный улей уже не рѣдкость. Во время моего странствованія въ чужихъ земляхъ, находилъ я его и у ремесленниковъ, живущихъ въ пятомъ, или шестомъ этажѣ. Желательно, чтобы и на Руси явилось болѣе охотниковъ къ такому полезному и возвышенному наслажденію. Меня удавляло, что малолѣтныя дѣти, никогда не читавшія книгъ о пчелахъ, и не бывшія въ пасѣкахъ, присматриваясь къ пчеламъ, обитающимъ въ стеклянномъ улейкѣ, — удовлетворительно отвѣчаютъ на нѣкоторые вопросы о движеніяхъ и дѣйствіяхъ этого насѣкомаго. Родители много доставили бы пользы и удовольствія своимъ дѣтямъ, приказавъ сдѣлать стеклянный улей, который въ деревнѣ стоитъ очень дешево. Можно переселить пчелъ изъ обыкновеннаго улья въ стеклянный, не дожидаясь роенія. Для того

нужно, выкурить всѣхъ пчелъ на поверхность улья съ пчельми, схватить матку и запереть въ клѣточку; клѣточку вставить въ стеклянный улей, и пособить пчеламъ присоединиться къ ихъ правительницѣ. Вслѣдъ за тѣмъ, — обращаюсь къ вамъ, любезные дѣти, — кормите ихъ щедро и приступайте къ наблюденію за ними. Увѣряю васъ, что вы увидите такія восхитительныя сцены, которыя наполнятъ ваше сердце и умъ неизлечимою пріятностью.

Привязанность рабочихъ пчелъ къ своей родительницѣ, главѣ патриархальнаго правленія, и протекающія отсюда добродѣтели, представляютъ намъ единственное явленіе во всемъ животномъ царствѣ. Часто можно видѣть, какъ рабочія пчелы поддерживаютъ, во время роенія, ослабѣвшую царицу; если она въ такомъ положеніи упадетъ гдѣ бы то ни было, онѣ отыскиваютъ ее съ явною заботливостью и жалостнымъ жужжаніемъ, которое пронзаетъ душу. Посадите, въ стеклянномъ ульѣ, царицу въ клѣточку, и вы увидите, что рабочія пчелки днемъ и ночью будутъ усердно стараться освободить дорогую узницу; пока не успѣютъ въ своемъ предпріятіи:

въ это время онѣ не только тщательно ее кормятъ, но и непрерывно при ней находятся. Въ такомъ случаѣ, вы не замѣтите въ ульѣ ни малѣйшей радости, хоть бы плѣнь царицы нѣсколько лѣтъ продолжался. Желая изъ собственнаго опыта узнать: сколько лѣтъ можетъ жить пчелиная матка, я принужденъ былъ запертую въ клѣточкѣ содержать въ продолженіи трехъ годовъ. Но если хотите насладиться единственнымъ зрѣлищемъ въ природѣ, то сдѣлайте клѣточку легонькую, такую, чтобы пчелы сами были въ состояніи освободить возлюбленную мать и царицу свою: вы будете свидѣтелями торжества и необыкновенной радости въ цѣломъ ульѣ! Тотчасъ, или спустя нѣсколько минутъ, по освобожденіи начинается въ ульѣ пѣсня, о которой мы уже говорили, и вскорѣ вся окрестность звучитъ дѣятельностью веселаго и одушевленнаго роя. Во время заключенія роевой правительницы, пчелы такъ печальны, что онѣ не только не жалятъ руки, приближающейся къ тюрьмѣ ихъ царицы, но часто даже толпятся на ней и какъ будто умоляютъ васъ о помощи. Русскія помѣщицы, — дамы и дѣвушки, — могутъ, безъ ма-

лѣйшаго опасенія, погружать въ такой улей свои бѣленькія ручки, для освобожденія изъ плѣна царицы, пламенно любимой своими дѣтьми—подданными и горячо любящей ихъ взаимно. Если бы наши помѣщицы приняли подъ свое покровительство пренебреженное нынче пчеловодство, то навѣрное при ихъ нѣжномъ и заботливомъ попеченіи, оно очень скоро процвѣло бы у насъ по прежнему. Въ южныхъ губерніяхъ посѣщала я пасѣки, управляемыя помѣщицами и къ удовольствію моему, находилъ тамъ все въ такомъ порядкѣ, какого мужчины рѣдко достигаютъ. Въ этихъ губерніяхъ рои собираютъ обыкновенно крестьянки, и не смотря на то, что неупотребляютъ ни какихъ предосторожностей, пчелы жалить ихъ очень рѣдко. М^{ме} Шамбонъ (Chambonne), известная писательница о пчелахъ, замѣтила, что пчелы вѣжливѣе обращаются съ женскимъ поломъ, чѣмъ съ мужскимъ. Нерѣдкость также видѣть мужчинъ и женщинъ, которыхъ пчелы никогда не жалить: такихъ людей явно предназначило providѣніе въ пасѣчники и бортники. Предпочтеніе, оказываемое имъ, должно приписать особенному запаху ихъ испарины, и отчасти бодрости,

съ какою они подходятъ къ пчеламъ; пчелы всего чаще жалить трусовъ. О томъ, какого рода служителей должно избирать въ пасѣчники и бортники, я подробно изложилъ свое мнѣніе, основанное на долговременномъ опытѣ, въ сочиненіи моемъ «Практическое Пчеловодство.»

Выше я упомянулъ о взаимной, по истинѣ удивительной любви, между пчелиною царицею и ея подданными; теперь приведу еще одинъ примѣръ этой любви. Рабочія пчелы предвидя неизбежную голодную смерть, великодушно оставляютъ нужное количество меду для прокормленія дорогой матери. Въ безлюдныхъ стѣняхъ и въ непроходимыхъ лѣсахъ, между самыми дикими пчелами, я нерѣдко былъ свидѣтелемъ такого самоотверженія; кажется, каждая пчелароботница смертію своей готова доказать пчелѣ-царицѣ истинную любовь и приверженность! Сколько героинь въ одномъ домикѣ! Царица очевидно старается удерживать благородные порывы своихъ подданныхъ, заставляетъ ихъ ѣсть медъ, который онѣ принасли лѣтомъ, и отъ котораго теперь отказываются, для спасенія ея жизни. Но ничто не можетъ поколебать ихъ

рѣшимости, даже ужасныя мученія голодной смерти...

Присматриваясь къ чуднымъ явленіямъ, которыя совершаются въ стеклянномъ ульѣ, наполненномъ пчелами хорошей породы, между прочими добродѣтелями роя замѣтите и необыкновенную любовь къ порядку. Въ работахъ и постройкахъ своихъ пчелы стараются не только о полезномъ, но даже и объ изящномъ. Онѣ обладаютъ въ сильной степени искусствомъ симметріи и красоты, и даже любятъ роскошь въ украшеніяхъ, особенно когда лѣто обильно медомъ. Ничего нечистаго, ничего гадкаго, ничего изломаннаго не терпятъ пчелы въ своемъ домикѣ; онѣ выбрасываютъ изъ него личинку, которую природа изувѣчила. При помощи увеличительныхъ стеколъ, мы, не безъ труда, открыли, въ Германіи, уродливость на ножкѣ личинки, которую пчелы выбросили изъ своего гнѣзда. Ликургъ, спартанскій законодатель, не выдумалъ ничего новаго, когда онъ велѣлъ выбрасывать изувѣченныхъ младенцевъ, потому что и нельзя выдумать человѣку того, чего природа, общая мать всего и всѣхъ, не выду-

мала прежде его сама, и не привела въ дѣйствіе, въ какомъ нибудь уголку созданія. Кругъ нашихъ выдумокъ и изобрѣтеній ограниченъ кругомъ способовъ и мѣръ, употребленныхъ прежде насъ всемошною природою при устройствѣ земнаго шара и всего, что на немъ живетъ и движется. Мы — подражатели; нашъ умъ, наша изобрѣтательность — только отголосокъ, слабое отраженіе давнымъ давно уже изобрѣтеннаго и существующаго. Такъ же какъ въ Спартѣ, пчелы не имѣютъ и частной собственности: все у нихъ общее: *мое, твое*, для нихъ не существуетъ, — онѣ знаютъ только *наше*. Напрасно многіе ученые натуралисты называютъ пчелиное общество республикою: оно чистое самодержавіе, монархія, основанная на отеческихъ и сыновнихъ отношеніяхъ между царствующимъ лицомъ и подданными, идеалъ счастливой монархіи, и притомъ еще монархія женской. Что одна пчела управляетъ всѣмъ въ пчелиномъ царствѣ, это очевидно: безъ нея возникаетъ тотчасъ величайшій безпорядокъ тамъ, гдѣ за минуту господствовало и удивляло насъ чрезвычайное благоустройство.

Осиротѣвшія пчелы представляютъ видъ ужаснѣйшаго смятенія въ своемъ жилищѣ; онѣ не имѣютъ никакого попеченія о своемъ благѣ; при входѣ въ храницу нѣтъ стражи; вы уже здѣсь не увидите ни трудолюбія, ни согласія, ни другихъ общественныхъ добродѣтелей; не услышите пріятной музыки, веселыхъ пѣсень; не увидите рѣзвыхъ игръ и плясокъ: мѣсто ихъ заняли уныніе и отчаяніе. Съ жизнію царицы улетѣло и счастье роя! Если есть обильная прибыль на цвѣтахъ, то другія пчелы не имѣютъ привычки хищничать въ пасѣкѣ, хоть бы вы наполнили медомъ боченки; въ недостатокѣ меда на цвѣтахъ, пчелы, имѣющія мать, отыскиваютъ ульи, въ которыхъ нѣтъ ея, — потому что изъ такихъ ульевъ можно грабить медъ безъ малѣйшей опасности: сироты уже ничего не требуютъ, потерявъ существо, для котораго онѣ жили и трудились... Исключите изъ стекляннаго улья пчелиную матку, и вы не узнаете того общества, которое за нѣсколько часовъ, изумляло васъ порядкомъ и трудолюбіемъ: еще вчера вечеромъ, въ хорошую теплую погоду, передъ закатомъ солнца и послѣ тѣлохранильницы жужжали веселую пѣсню лю-

безной своей монархинѣ, а прочія обращались лицомъ къ среднѣ ульи и трепетаніемъ крылышекъ утѣшали ее въ старости и хлопотахъ, будто прося участвовать въ ихъ радости. Сегодня все кончилось... онѣ не пьютъ меду, — онѣ имъ уже не сладокъ, — потерявъ единственную свою опору, душу души своей... Онѣ жили ея жизнію!

Страсть пчелъ къ опрятности замѣтна не только въ ихъ жилищѣ, но и внѣ его. Ихъ научила природа и этой необходимо нужной добродѣтели: онѣ знаютъ, что чистота для нихъ весьма полезна, что неопрятность вредна, и потому пекутся о первой и чуждаются послѣдней. Съ примѣтною заботливостью пчелы прежде всего выметають и очищаютъ пустоту (улей, дупло), въ которомъ поселились по собственной волѣ, или по распоряженію человѣка. Вы, можетъ быть, спросите — могутъ ли пчелы улетѣть изъ улья, который имъ не нравится? — нѣтъ! — потому что хитрый пасѣчникъ запираетъ царицу въ клеточку, и ставитъ ее въ ульѣ, предназначенномъ для ихъ жительства. Если же имъ удастся освободить узницу, тогда онѣ, предводитель-

ствуемая ею, на крыльяхъ молнии, улетаютъ отъ своего притѣснителя, и поселяются въ пустотѣ дерева, или въ разсѣлинѣ утеса, произвольно выбранныхъ.... Какъ красиво, какъ изящно онѣ оклеиваютъ стѣны своего домика, какъ тщательно стараются зашпигить всѣ щели, сгладить всѣ неровности! Если бы современные владѣльцы пчель обращали болѣе вниманія на средства приумноженія меда, нежели на способы забираянія его, то они прежде всего очищали бы ульи и борти: при такомъ положеніи дѣла, пчелы тотчасъ могли бы приступить къ сбору произведеній, не теряя своихъ силъ и драгоцѣннаго времени на очистку улья, или борти. Замазка щелей и очищеніе улья стоитъ человѣку минутнаго труда, но у пчель такое занятіе похищаетъ нѣсколько дней и притомъ въ лучшую пору для добыванія меду, потому что въ холодъ онѣ не могутъ собирать ни клею, ни меду. За горсть глины, употребленной на замазку трещинъ, онѣ вознаградили бы хозяина нѣсколькими фунтами меду. Помѣщичьи пасѣчники и бортники, въ наше время, вовсе не слѣдуютъ примѣру дѣдовъ и отцовъ своихъ, которые свято исполняли свою обязанность

у нашихъ дѣдовъ и отцовъ. Мы жалуемся, что пчелы ежегодно меньше и меньше доставляютъ намъ прибыли. не смотря на то, что количество роевъ также велико и что они остаются на тѣхъ-же мѣстахъ. Не на пчель должны мы жаловаться, но на собственное наше невѣжество въ пчелиномъ дѣлѣ и на нерадѣніе.

Замѣчательно также отвращеніе пчель отъ зловонія. Оно, вѣроятно, такъ сильно въ нихъ потому, что зловоніемъ притупляется обоняніе, а обоняніе столь же необходимо для пчель, какъ и зрѣніе: посредствомъ обонянія онѣ различаютъ цвѣты и растенія годныя для ихъ промысла, отъ негодныхъ. Острое и тонкое обоняніе служитъ для нихъ единственнымъ проводникомъ къ источнику меда: безъ него не существовали бы медоносцы. И такъ, очень хорошо зная цѣну обонянія, онѣ всѣми силами стараются сохранять его; съ ожесточеніемъ преслѣдуютъ онѣ людей, имѣющихъ непріятную испарину; и терпѣть не могутъ сильныхъ духовъ, употребляемыхъ богатыми людьми.

Прикажите впустить въ стеклянный улей мышку и привязать ее тамъ, чтобы она не ушла

летикомъ : пчелы тотчасъ покрюютъ умершую, своимъ класемъ (разумѣется въ теплую погоду, когда клей не окрѣпъ), - чтобы дурной запахъ гостыи не заражалъ пахучаго ихъ жилища; напротивъ того, зимою пчелы терпятъ мышь въ своемъ жилищѣ, потому что окрѣпшимъ класемъ покрыть ее нѣтъ никакой возможности.

И такъ, мы теперь отчасти ознакомились съ пчелами и ихъ царицею. Сообразивъ все, что мы видѣли, скажите, — можно ли такъ умно заботиться о взаимномъ благополучіи, такъ правильно дѣйствовать, такъ хорошо все предвидѣть при помощи одного инстинкта?... Ираго, мнѣ кажется; пчелы одарены чѣмъ-то выше инстинкта!...

Пчелы, кромѣ своихъ семейныхъ добродѣтелей, замѣчательны еще многими военными подвигами: изъ военной исторіи видимъ, что онѣ помогали многимъ военачальникамъ въ самыя критическія минуты; при осадѣ Таплы Испанцы были отбиты отъ стѣнъ крѣпости роями пчелъ, которыя на нихъ бросали осажденные. Амуратъ оставилъ осаду Греческой Альбы, когда на его войновъ обращены были разгнѣванные

пчелиныя роты. Корсаръ съ 50 человѣками экипажа, овладѣлъ Турецкой галереею, имѣвшею до 500 солдатъ, бросивъ на нее нѣсколько ульевъ. Люди, прибѣгавшіе къ помощи пчелъ, снабжены были охранными масками и перчатками. Герои нашего вѣка щедро вознаграждали людей, содѣйствующихъ къ улучшенію пчелиной промышленности, но не требовали однакожь у пчелъ помощи въ самыхъ отчаянныхъ сраженіяхъ.



V.

О ТРУТНЯХЪ ИЛИ ПЧЕЛИНЫХЪ САМЦАХЪ.

Весною и лѣтомъ, разсматривая обитательницъ улья, всякой легко можетъ примѣтить между ними трутней: они гораздо больше рабочихъ пчелъ: это видно и на рисункѣ. Трутень не снабженъ жаломъ; незнающіе естественной исторіи пчелъ напрасно трепещутъ, когда онъ, безъ всякаго намѣренія, къ нимъ приближается. Я зналъ храбраго офицера, который не боялся ни Французовъ, ни Турковъ, ни Горцевъ, но трепеталъ, если къ нему случайно приближалась пчела; со временемъ онъ свыкъся съ этимъ насекомымъ до того, что безъ него жить не могъ. Повѣрьте, чтобы полюбить пчелъ нужно только покороче познакомиться съ ними! Трутни не занимаются ношеніемъ воды въ пчелиное жили-

ще, какъ утверждаютъ деревенскіе жители, а за ними и многіе горожане. Вода не нужна въ ульѣ: нужны только медъ, и цвѣточная пыль. Питаясь сладковатою жидкостью цвѣтовъ и плодовъ, или сахарною мукою, пчелы не должны чувствовать жажды, потому что въ пищѣ ихъ находится вода. Если бы онѣ лѣтомъ пили воду, то и зимою не могли бы обойтись безъ нея, между тѣмъ въ зимнее время густой медъ составляетъ единственную ихъ пищу; притомъ въ продолженіе шести зимнихъ мѣсяцевъ большая часть ульевъ складывается въ погребахъ, или подпольяхъ, отъ куда пчелы не могутъ вылетать ни за водой, ни зачѣмъ бы то ни было. Никто до-сихъ-поръ не замѣтилъ, чтобы вода когда-нибудь находилась въ сотахъ; но еслибы она была необходима для медоносницъ, то природа научила бы ихъ способамъ сохранять се, въ своемъ жилищѣ, и лѣтомъ и зимою. Впрочемъ, я не хочу утверждать, что вода въ лѣтнее время вовсе не нужна пчеламъ, по крайней-мѣрѣ въ небольшомъ количествѣ.

Занятія трутней состоятъ въ слѣдующемъ: во-первыхъ, они какъ самцы, служатъ къ опло-

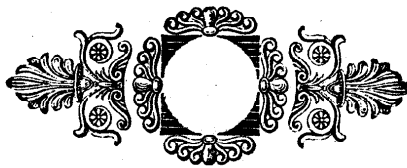
дотворенію царицы или матки; во-вторыхъ, на нихъ лежитъ обязанность передѣлывать медъ въ воскъ, а цвѣточную пыль, смѣшанную съ небольшимъ количествомъ меда, въ кормъ для личинокъ. Такая работа весьма трудна и требуетъ необыкновенной силы, которою трутни вообще одарены отъ природы. Занимаясь этою работою, они должны возбуждать въ себѣ нужную степень теплоты, которая необходима столько же для расплода пчелъ изъ яицъ, какъ и для постройки ячеекъ изъ тепловатыхъ крошекъ (пластинокъ) воска. Въ-третьихъ, когда большая часть рабочихъ пчелъ удаляется отъ гнѣзда для сбора на цвѣты, трутни, особенно въ прохладную пору, усиливаютъ еще болѣе степень теплоты для согрѣтія какъ зародыша, такъ и другихъ ячеекъ. Словомъ, содѣйствіе трутня чрезвычайно важно для пчелъ, и безъ него они конечно не были бы терпимы въ такомъ расчетливомъ, чуждомъ тунеядцевъ, обществѣ.

Мы выше сказали, что пчелы весьма дальновидны; изъ боязни, чтобы ихъ царица не погибла голодною смертію въ продолженіе зимнихъ мѣсяцевъ, онѣ изгоняютъ изъ гнѣзда, въ

концѣ лѣта, не только трутней, но и нѣкоторую часть своихъ сотрудницъ. Для изгнанія трутней, рабочія пчелы, отъ природы менѣе ихъ сильныя, употребляютъ различныя хитрости: сначала онѣ удаляютъ неуклюжихъ самцевъ, въ свое время, отъ меда; наконецъ, изнуривъ ихъ голодомъ, изгоняютъ на нижніе пустые соты, на полъ (дно), на внутреннія, или внѣшнія стѣны улья, и учреждаютъ за ними строгій присмотръ, чтобы они не могли воровать меду. Такимъ образомъ рабочія пчелы постепенно обезсильваютъ трутней, и доведя до совершеннаго изнуренія, безъ большихъ усилій, выгоняютъ ихъ изъ улья. Простолюдныя, видя бѣдныхъ трутней, сидящихъ кучками иногда внѣ своего жилища, говорятъ, будто бы пчелы доказываютъ имъ, что они, не заботясь о сборѣ меду лѣтомъ, не въ правѣ осенью ѣсть его; трутни приступая къ работницамъ, стараются возбудить ихъ состраданіе, просятъ смѣтливую женскую аристократію оставить своихъ рабовъ, хотя безъ корму, по-крайней-мѣрѣ на родинѣ. Но рабочія пчелы, предвидя отъ опальныхъ трутней непопорченность воздуха въ своемъ чистомъ жили-

щѣ, невозможно и своевременно ихъ прогоняютъ. Прикажите присмотрщику уведомить васъ, когда у пчелъ начнется эта междоусобная война, вы увидите, что рабочія пчелы непременно выигриваютъ сраженіе, если только во время его не погибнетъ командующая ими правительница. Въ добавокъ должно сказать, что трутни провѣтриваются единственно въ теченіе теплой погоды, отъ двѣнадцати часовъ до четырехъ по полудни. Если замѣтите трутней въ ульяхъ поздно осенью, то это означаетъ, что у нихъ нѣтъ царицы. Наставленія, какимъ способомъ можно предохранять осиротѣвшіе рои отъ безпорядковъ и совершеннаго разстройства, подробно изложены въ моемъ «*Практическомъ Пчеловодствѣ*». Если осиротѣвшіе рои имѣтъ зародышъ на рабочую пчелу, то изъ него пчелы производятъ матку: во время ея малолѣтства, вы не замѣтите никакой перемѣны въ ульѣ. Осиротѣвшія пчелы, имѣющія вдоволь меду, но не имѣющія зародыша на правительницу, кладутъ лички, съ цѣлію поддержанія своего существованія; но изъ ихъ личекъ рождаются одни трутни, и гораздо меньшаго объема, чѣмъ обы-

кновенные: улей, находящійся въ такомъ положеніи, непременно вскорѣ погибнетъ, если на помощь ему не поспѣшитъ искусный пчеловодъ.



VI.

РОЕНИЕ МЕДОНОСНЫХЪ ПЧЕЛЪ.

Если хозяинъ, знатокъ пчелинаго дѣла, и при томъ мѣстоположеніе и лѣто благоприятствуютъ размноженію пчелъ, то онъ наполняетъ много пустыхъ ульевъ роями, вышедшими изъ ульевъ перезимовавшихъ. Въ теченіе мѣсяцевъ апрѣля, мая и іюня можетъ народиться столько пчелъ, что улей сдѣлается тѣснъ и потому неудобенъ для продолженія въ немъ работъ. Нѣтъ сомнѣнія, что для пчелъ мучительна, въ такомъ случаѣ, необходимость проводить въ бездѣйствіи время самое благоприятное для ихъ промысла. Онѣ спѣшатъ ускорить роженіе парицы всѣми зависящими отъ нихъ мѣрами; новорожденная почти всегда остается въ материнскомъ гнѣздѣ, а старая предводительствуетъ новому рою. Когда все готово къ роженію, ежедневно, въ хорошую погоду, нѣсколько пчелъ, десять и болѣе, вы-

летаютъ изъ улья, борта и дупла, чтобы присесть мѣсто удобное для пристанища новому рою. Въ стѣняхъ, гдѣ нѣтъ деревьевъ съ пустотами (дуплами), я никогда не замѣчалъ такихъ квартирмейстершъ; въ лѣсистыхъ мѣстоположеніяхъ бортники называютъ ихъ *скалю*: кажется, что когда-то «скалить» значило, на древней Руси, то же, что — искать, прискивать: впрочемъ, это дѣло филологовъ. Малороссійскіе и Литовскіе бортники умѣютъ дѣлать маяки и разнаго рода приманки: они даже вымазываютъ медомъ пустые ульи и борти передъ началомъ роенія пчелъ и во время роенія, чтобы завлечь въ свои ульи и борти этихъ прекрасныхъ гостей. Люди, прилѣжные и свѣдущіе въ пчеловодствѣ, всегда изобиловали произведеніями пчелъ; напротивъ того, лѣнтяи и невѣжды, не получая почти никакого дохода отъ пчелъ, называютъ первыхъ колдунами. У насъ еще и нынѣ находятся старожилы, которые умѣютъ искусствомъ производить пчелиную матку; это открытіе было сдѣлано, вѣроятно, за пять вѣковъ назадъ; о немъ упоминается и въ Мазовецкихъ законахъ въ началѣ XV вѣка, изданныхъ для наставле-

нія бортникамъ. Старожилы не сообщаютъ своихъ секретовъ другимъ изъ боязни, чтобы простолюдины не называли ихъ чародѣями; въ вѣкъ общаго невѣжества почитается безчестіемъ то, что дѣлаетъ славу въ просвѣщенномъ; такимъ образомъ мы потеряли секреты, съ трудомъ, и въ теченіе многихъ вѣковъ, открытые нашими прадѣдами и дѣдами. Многіе изъ современныхъ помѣщиковъ думали, что не стоитъ совершенствовать пчеловодство, надѣясь на производство въ большомъ количествѣ свекловичнаго сахара и патоки; нѣкоторые, увидѣвъ стеариновыя свѣчи, не только говорили, но и помѣщали въ періодическихъ изданіяхъ объявленія о торжествѣ стеариновыхъ свѣчъ, надъ бѣлыми восковыми. Неопытные писатели убѣдились нынѣ въ неосновательности своего предположенія. По ихъ сужденію и медъ и сахаръ должны нынѣ продаваться гораздо дешевле, нежели прежде; напротивъ, эти произведенія теперь едва-ли не дороже. Бѣлыя восковыя свѣчи не вышли и не выйдутъ изъ моды въ домахъ зажиточныхъ; онѣ всегда будутъ въ употребленіи у тѣхъ достаточныхъ людей, которые

дорожатъ своимъ здоровьемъ. Жаль, и очень жаль, что здѣсь мѣсто не позволяетъ подробно рассказать о благотворномъ вліяніи меда и воскового свѣта на человѣческое здоровье: здѣсь я долженъ только говорить о томъ, что можно видѣть въ стеклянномъ ульѣ. Такъ-какъ въ пчелиномъ обществѣ все сопряжено съ чуднымъ искусствомъ и устройствомъ, то равно и роеніе любопытно; стоитъ быть свидѣтелемъ этой великой сцены въ природѣ. Вообще, передъ самымъ выходомъ молодаго роя изъ материнскаго гнѣзда, много въ немъ происходитъ любопытнаго.

Въ день назначенный къ походу роя, пчелы долженствующія составить новую колонію, оставляя родину, берутъ съ собою столько меду, сколько имъ нужно для своего прокормленія, въ порожнемъ жилищѣ, въ продолженіе трехъ сутокъ. Тѣ, которыя остаются въ материнскомъ жилищѣ, не отказываютъ удаляющимся сестрамъ въ этомъ приданомъ, хотя бы самимъ пришлось послѣ бѣднаться. Если первой рой выходитъ изъ своего гнѣзда, то обыкновенно съ нимъ отправляется старая, опытная царица, а на ея мѣстѣ остается юная, неопытная; за то съ нею

остаются старья, опытные пчелы. Однакожь, въ царичѣ, назначенной въ походъ, часто замѣтно явное нежеланіе оставить любезную родину; можетъ быть, ее ужасаетъ неизвѣстная судьба будущности! По моему мнѣнію, главнѣйшая причина роенія этого насѣкомаго есть тѣснота въ ульѣ и нестерпимая степень теплоты, особенно если онъ поставленъ летикомъ на югъ и ничѣмъ не защищенъ отъ солнечнаго зноя. (Обращайте стеклянный улей летикомъ на сѣверъ, т. е. ставьте его на окнѣ, выходящемъ на сѣверъ). Нельзя спорить, что нѣкоторые породы медоносницъ роются по одной только врожденной склонности. Стало быть, отъ умѣнья пчеловода и его расчета зависитъ — роенье и нероенье пчелъ. Если мы ихъ размножили до того, что мѣстность не въ состояніи прокормить большее количество роевъ, тогда не должно имъ позволять роиться; за то онѣ вознаграждаютъ искуснаго своего хозяина большимъ количествомъ меда и воска, потому что трудясь совокупно, онѣ естественно въ состояніи значительно увеличить количество своихъ произведеній. Въ благопріятные для пчелъ года, въ многихъ губерніяхъ нашего отечества выхо-

дитъ изъ одного отличнаго улья до восьми благонадежныхъ роевъ, — такъ что жители, при небольшомъ стариніи и знаніи дѣла, могли бы получать величайшую прибыль! Но къ сожалѣнію, большая часть нынѣшнихъ помѣщиковъ, владеющихъ недвижимыми имѣніями, въ самыхъ благопріятныхъ для пчеловодства губерніяхъ, до того предубѣждены въ ничтожности доходовъ отъ пчелъ, что не вѣрятъ даже тѣмъ, которые и теперь обогащаются отъ прилежнаго и искуснаго ухода за пчелами. Возвратимся къ роенію.

Наконецъ рой выходитъ съ величайшимъ торжествомъ. Онъ не оставляетъ тотчасъ родины, но отдыхаетъ прежде вблизи своего гнѣзда, чтобы дружина, предназначенная къ походу, собралась вся въ кучу. Бдительный присмотрщикъ, приготовивъ все нужное, собираетъ новоформировавшійся рой въ улей, а у небрежнаго рой, отдохнувъ часъ, летитъ въ ту сторону, куда его ведутъ квартирмейстерши. Въ степныхъ мѣстахъ рой дожидается иногда до вечера, чтобы пасѣчникъ далъ ему помѣщеніе въ ульѣ; если онъ не замѣтилъ роя, то пчелы на другой день, послѣ восхода солнца, навсегда оставляютъ своего

владѣльца, недостойнаго пользоваться ихъ не- домъ. Въ степяхъ и въ лѣсахъ часто крестьяне находятъ ушедшіе рои. Многіе изъ нихъ весьма удачно размножаютъ найденныхъ, такимъ образомъ, пчелъ. Въ лѣсахъ, въ конхъ имѣются борти съ пчелами, посторонніе неимѣютъ права собирать роя, отдыхающаго близъ материнской борти, потому что рой вберется въ бортъ приготовленную хозяиномъ. Бортники должны закалачивать входы въ дупла, чтобы рой въ нихъ не скрывался; такую предосторожность особенно полезно приводить въ исполненіе въ началѣ весны. Во время заколачиванія пустотъ, опытные бортники прислушиваются нѣтъ ли въ дуплѣ поселившагося уже роя? Если рой окажется, то они передѣлываютъ дупло въ бортъ.

Въ южной Сибири множество роевъ живетъ въ расщелинахъ скаль. Даже тѣ рои, которые родились въ искусственныхъ ульяхъ, только тогда садятся въ нихъ, когда квартирмейстерши не отыскали удобнаго пріюта, неизвѣтнаго лю- дямъ. Часто находимъ пчелъ и въ трубахъ, въ рытвинахъ береговъ и на древесныхъ вѣтвяхъ, строящихъ и наполняющихъ медомъ соты. Члѣ-

сто рой уходитъ изъ улья, по видимому, весьма хорошо пасѣчникомъ для него приготовленнаго. Тутъ уже дѣйствуетъ инстинктивная любовь къ свободѣ. Пчелы очень хитры отъ природы, онѣ не могутъ не подозрѣвать услужливости чело- вѣка, жаднаго къ ихъ меду. Вѣроятно, старыя пчелы тотчасъ указываютъ молодымъ въ пчело- водѣ злѣйшаго врага своего племени, и самыя неопытныя чувствуютъ, что, укрывшись отъ его глазъ, онѣ ни съ кѣмъ не будутъ раздѣлять плодовъ своего труда, и ихъ никто не станетъ мучить несноснымъ дымомъ. Какъ имъ не стра- шиться козней того, кто своимъ неумѣнемъ и своею жадностью болѣе уничтожить этого на- сѣкомаго, въ продолженіи одного года, нежели всѣ иные неблагопріятные случаи: холода, жа- ры, непастьа, болѣзнь гнилецъ, пожары, медвѣ- ди, птицы, и множество другихъ животныхъ, жадныхъ къ меду, и потому ведущихъ съ пче- лами непрерывную войну лѣтомъ и зимою? И надобно видѣть, какъ неуспѣшно, какъ неустра- шимо онѣ сражаются съ людьми и медвѣдями, для защищенія своей собственности! Въ началѣ текущаго вѣка, въ одной Россіи, хозяева еже-

годно убивали, каждую осень, около *пяти миллионов* роевъ! Это перасчетливое истребленіе, этотъ безстыдный разбой, и частію засухи, частію сырость и холода, въ теченіе предвѣдущихъ годовъ, едва не совсѣмъ истребили, нѣкогда многочисленныхъ медоносницъ русскихъ, польза которыхъ для человѣчества такъ очевидна и велика!

Въ новомъ жилищѣ, избранномъ по произволу пчелъ, или распорядженію человѣка, пчелы тотчасъ обращаютъ одну часть меду, принесеннаго съ собою, на построеніе сотовъ, а другую въ кормъ для тѣхъ работницъ, которыя, по занятіямъ въ гнѣздѣ, не могутъ летать на цвѣты. Между-тѣмъ пчелиная матка сейчасъ кладетъ яйца въ новопостроенныя ячейки, для умноженія числа работницъ. Всякій какъ на ладонѣ можетъ видѣть, въ стеклянномъ ульѣ, что въ пчелиномъ обществѣ ничто не дѣлается безъ логической расчетливости. Если во время росенія настанетъ ненастная погода, обрекающая рой на заключеніе въ ульѣ, будто въ тюрьмѣ, опытный пчеловодъ долженъ непремѣнно кормить его, на новомъ хозяйствѣ: иначе, пчелы, съѣвши принесенный съ собою медъ, должны погибнуть голодною смер-

тію. Въ продолженіе нѣсколькихъ лѣтъ, неблагопріятныхъ пчеламъ, я видѣлъ много тому примѣровъ: по недостатку въ кормѣ, рои осыпались, какъ осенью листь древесный... Узнавъ изъ собственнаго опыта необходимость и величайшую пользу предупреждать несчастіе подкладываніемъ меда, я сочинилъ-было за границею, около тридцати двухъ лѣтъ назадъ, статью о способѣ кормленія пчелъ, которую тамошніе любители пчеловодства издали въ свѣтъ. Въ началѣ 1818 года она была помѣщена въ различныхъ повременныхъ изданіяхъ въ западныхъ губерніяхъ. Въ 1828 году графъ Н. Н. Новосильцовъ приказалъ ее особо издать и разослать къ помѣщикамъ южныхъ и западныхъ нашихъ губерній. Послужила ли она сколько нибудь къ улучшенію у насъ пчелиной промышленности? Богъ вѣсть! — Наши пчеловоды такъ равнодушны къ своему дѣлу и такъ неохотно мѣняютъ однажды заведенный порядокъ (или безпорядокъ), хотя бы новый представлялъ гораздо болѣе удобствъ и выгодъ!

Вскорѣ послѣ перваго обзаведенія въ ульѣ, лѣтомъ, въ теплую погоду, новый рой разставляетъ у летика и другихъ отверстій своего

жилища стражу, состоящую из нѣсколькихъ рабочихъ пчелъ. Число караульныхъ простирается иногда до десяти и болѣе, смотря по многочисленности общества и по опасности. Чѣмъ болѣе отверзтій въ ульѣ, тѣмъ болѣе рой подверженъ нападенію другихъ пчелъ и разнаго рода враговъ, особенно во время недостатка въ медѣ внѣ ихъ домиковъ: въ такихъ случаяхъ большее число пчелъ отрягается прозорливою правительницею на содержаніе карауловъ, чтобы ни хищныя пчелы, ни другіе непріатели не ворвались въ предѣлы ея царства, для грабленія меду. Количествомъ стражи означается хорошее или дурное состояніе улья. Чѣмъ онъ богаче сладкимъ плодомъ, тѣмъ заботливѣе неуспыпныя хозяйки принимаютъ мѣры предосторожности противъ воровъ и тунеядцевъ. Въ плохомъ ульѣ, въ такойже бортѣ и дуплѣ и самый превосходный рой не въ состояніи долго защищаться. какъ и самый храбрый гарнизонъ не можетъ держаться въ плохой крѣпости, противъ многочисленнаго непріателя. Не должно думать, чтобы пчелиный родъ вовсе былъ чуждъ пороковъ: главную страсть этого промышленнаго племени

составляютъ, кажется, ремесленное соперничество и зависть къ сокровищамъ меду. Я убѣдился на опытѣ, что если одна изъ хищныхъ пчелъ набрала меду въ чужомъ гнѣздѣ безъ сопротивленія, то, вылетѣвъ съ ношею оттуда, она тотчасъ, внятнымъ жужжаніемъ, доноситъ своему рою, что нашла неопасную поживу у богачекъ; тогда завистливыя медоносицы, толпами прилетѣвъ къ гнѣзду, насильно врываются въ него, и до чиста забираютъ медъ, преимущественно въ такомъ случаѣ, когда разграбляемый рой потеритъ въ борьбѣ матку. Принимая это въ соображеніе, должно наблюдать, чтобы и рой помѣщенный въ стеклянномъ ульѣ, не потерпѣлъ какого поврежденія, особенно послѣ прекращенія сбора меда съ цвѣтовъ. По этому устройству такихъ ульевъ, въ которыхъ пчелы легко могли бы защищаться, дѣло чрезвычайно важное для содержателей пчельнаго хозяйства. Рои, обитающіе въ дѣсахъ и вблизи дѣсовъ, особенно сосновыхъ, сами съ усердіемъ залепляютъ, пчелинымъ клеемъ (propolis), не только большія щели, но и лишніе летки въ своихъ жилищахъ, опасаясь не только хищницъ, но и холода; но че-

ловѣческая жадность, часто заглядывая въ ульи и борти, чтобы узнать: много ли пчелы накопили меду? — неслѣжественно уничтожаетъ эту защиту, и тѣмъ самымъ препятствуетъ умноженію собственной своей прибыли. Я стараюсь, по возможности, устранить и этого рода урокъ въ ульѣ моего изобрѣтенія. При познаніи пчелинаго дѣла владѣльцемъ, нападенія однихъ пчелъ на другихъ особенно въ такихъ областяхъ, въ коихъ множество содержится пчелъ, и при томъ на маломъ клочкѣ мѣстности, много наноситъ потери, преимущественно во время сухой осени. Въ продолженіе весны ежедневно развиваются медоносныя цвѣты и приманиваютъ къ себѣ пчелъ постороннихъ ульевъ; но осенью количество цвѣтовъ ежедневно уменьшается, наконецъ источникъ меду исчезаетъ совершенно. Читайте полныя наставленія о сбереженіи пчелъ отъ хищницъ и научайте присмотрщиковъ за ними, какимъ образомъ можно предостеречь ихъ отъ такого урона.

Не знаютъ природы пчелъ тѣ, которые думаютъ, что и оцѣ замираютъ на зиму, какъ осы, шершни, чмелы и множество другихъ насекомыхъ. Войдите въ стебникъ или погребъ.

гдѣ зимуютъ пчелы, приблизитесь къ борти съ пчелами, или къ улью, зимующему на томъ самомъ мѣстѣ, на которомъ лѣтомъ трудились пчелы, даже во время самаго жестокаго мороза, вы въ нихъ тотчасъ услышите жужжаніе. Мѣстами въ Петербургской и смежныхъ съ нею губерніяхъ счастливо зимуютъ пчелы не только въ бортияхъ, но и въ колодовыхъ ульяхъ, въ пчельникахъ. Само собою разумѣется, что въ борти и дуплѣ, находящихся посреди дѣса, въ живомъ деревѣ, ни жаръ, ни стужа, ни сырость, не столько пчеламъ вредны, сколько все это вредно въ сухихъ колодовыхъ ульяхъ. Зимованіе пчелъ въ стебникахъ и другаго названія подземельяхъ, болѣе всего послужило къ ослабленію породъ; изъ изысканій моихъ оказалось, что въ нашемъ отечествѣ едва десятая доля пчелъ зимуетъ на вольномъ воздухѣ, а остальные бываютъ заточены осенью, будто преступницы, въ сырые и запертые погреба. Чтобъ двинуть общее пчеловодство впередъ, должно, особенно на степяхъ, заводиться тѣми пчелами, которыя живутъ въ дѣсахъ на свѣжемъ воздухѣ. Самыя отличныя породы медо-

носицы скрываются по дупламъ, въ непроходимыхъ русскихъ и литовскихъ лѣсахъ. Онѣ живутъ по законамъ природы отъ незапамятныхъ вѣковъ; онѣ не знаютъ дыма, онѣ не дѣлятся своимъ медомъ съ человѣкомъ; поэтому онѣ гораздо сильнѣе, нежели живущія подъ гнетомъ человѣка, не понимающаго ни ихъ природы, ни собственной пользы; дикая пчела, можно сказать, сильна какъ медвѣдь; между тѣмъ какъ живущая въ ульѣ и борти совѣмъ нынѣ сдѣлалась хилою. Не должно сомнѣваться въ томъ, что сильныя породы гораздо болѣе сносятъ меду и легче переносятъ злключенія, нежели хилыя: это понятно человѣку здраваго разсудка. Жаль, и очень жаль, что наши предки не оставили намъ никакихъ свѣдѣній о преимуществахъ дикихъ пчелъ передъ домашними, и тѣмъ лишили насъ возможности пользоваться этими преимуществами. Есть, впрочемъ, мѣстами мужички на святой Руси, которые знаютъ открытія нашихъ лѣдовъ, и пользуются ими, какъ умѣютъ. Да, что толку! мы, владѣльцы, не обращаемъ ни малѣйшаго вниманія на такія открытія! И они годъ отъ года теряются! Я съ своей стороны, впро-

чемъ, съ величайшимъ трудомъ, узналъ отъ крестьянъ больше полезныхъ секретовъ по части пчелинаго дѣла, нежели изъ книгъ о пчелахъ и высокопарныхъ заграничныхъ возгласовъ объ усовершенствованіяхъ и разныхъ необыкновенныхъ открытіяхъ въ пчеловодствѣ! Мужички охотно дѣлились со мной своими тайнами, потому что видѣли, что я ихъ умѣю цѣнить.

Объяснивъ коротко свойство дикихъ и домашнихъ пчелъ, легко назначить причину уменьшающагося годъ отъ году количества пчелиныхъ произведеній въ нашемъ отечествѣ. Современныя пчеловоды знаютъ изъ опыта, знаютъ и изъ записокъ своихъ дѣдовъ, что 100 ульевъ встарину доставляли гораздо болѣе меду, нежели доставляютъ въ настоящее время, но, кажется, не знаютъ того, что ихъ дѣды нерѣдко подкрѣпляли домашнихъ пчелъ дикими. Соберите одинъ рой, вышедшій на степяхъ, изъ обыкновеннаго улья, а другой изъ дупла, находящагося въ деревѣ по-серединѣ непроходимой лѣсной пустыни, — того же дня и года, — въ ульи одинаковой вмѣстимости, и даже одинакового вѣса; пускай трудятся лѣтомъ въ одной и той

же пасѣкъ; осенью свѣсьте ихъ, съ тою цѣлю, чтобы вы могли удостовѣриться собственными глазами въ истинѣ выше изложеннаго перевѣса дикія пчелы, будучи дюжи, легко наносили больше меду. Въ одной изъ книгъ моихъ о пчелахъ я привелъ причины преимущества боровокъ передъ домашними. Бѣда, наши бродяги-мужики ежегодно убиваютъ осенью множество дикихъ пчелъ, открываемыхъ лѣтомъ въ дуплахъ. Кто нынѣ заботится о сихъ львицахъ? Встарину такіе злодѣи, и на святой Руси, строго были наказываемы. Пчелы, лишенные корма, въ самую холодную зиму, возбуждаютъ, жужжаніемъ, внутри своего жилища, нужную степень теплоты. Въ обильномъ пчелиномъ жилищѣ, во время самага сильнѣйшаго мороза, также тепло, какъ въ натопленной комнатѣ; въ этомъ убѣждаетъ насъ термометръ, помѣщенный въ борти, или въ ульѣ. Такимъ образомъ медъ, доставляя кормъ пчеламъ, служитъ имъ зимою и вмѣсто топлива, или теплаго мѣха. Тѣ, которые думаютъ, что пчелы умираютъ на время зимы, ограбляютъ ихъ почти совсѣмъ осенью; тѣ же самые господа позже жалуется, что отъ пчелъ нѣтъ прибыли, что

онѣ Богъ знаетъ отъ чего погибаютъ. Приблизьтесь къ сильнымъ и богатымъ пчеламъ, и во время трескучаго мороза, вы услышите всеобщее жужжаніе: одиѣ мертвыя не жужжатъ!

Послѣ похищенія большой части меду изъ ульевъ и бортей жаднымъ, или не дальновиднымъ пчеловодомъ, пчелы сообразивъ малость количества оставленнаго имъ корма до предбудущаго сбора, тотчасъ, въ концѣ лѣта, выгоняютъ трутней изъ своихъ жилищъ, а позже и изъ среды своей избираютъ тѣхъ рабочихъ пчелъ, которыхъ надобно оставить для послуги и обороны царицы на предбудущее время; избранныя остаются въ гнѣздѣ, а прочія, безъ всякаго сопротивленія, добровольно улетаютъ изъ материнскаго жилища скитаться по-міру. Вы съ сожалѣніемъ подумаете: бѣдныя изгнанницы! онѣ жили и безъ отдыха усердно трудились, въ продолженіе весны и лѣта, трудились днемъ и ночью для общаго блага, а теперь безропотно подчиняютъ себя строгому закону судьбы и необходимости уменьшить число потребительницъ! Мы едва въ состояніи вообразить себѣ печальное прощаніе ихъ съ сестрами. Мы не пони-

маемъ пчелинаго языка, но должно полагать, что этотъ трогательный острацизмъ происходитъ по волѣ и усмотрѣнію владычицы улья: иначе невозможно понять, какимъ образомъ тогда, какъ всѣ рабочія пчелы имѣютъ равное право на собранный ими медъ, и всѣ одушевлены равнымъ чувствомъ самоохраненія, однѣ изъ нихъ остаются на родинѣ пользоваться общимъ добромъ, а другія безпрекословно подвергаются жестокому изгнанію, гдѣ ихъ ожидаетъ неминуемая гибель. Зная власть царицы, любовь и почтеніе къ ней всѣхъ работницъ, нельзя не допустить, что здѣсь должна дѣйствовать ея верховная воля, и даже прихотливая милость, которая рѣшаетъ, кому съ ней остаться, а кому пойти по міру... Этотъ таинственный процессъ, какъ и множество подобныхъ, донинѣ ускользаетъ отъ проникательности самыхъ зоркихъ наблюдателей; но всякій, кто знакомъ съ удивительною разсудительностію пчелъ, съ ихъ умомъ, съ ихъ смѣтливостію, вполне чувствуетъ, что все здѣсь совершается по извѣстнымъ и логическимъ правиламъ.

VII.

О НЕУДОБСТВАХЪ ОБЫКНОВЕННЫХЪ УЛЬЕВЪ И БОРТЕЙ.

Улей есть пчелиный домикъ, приготовленный рукою человѣка изъ соломы, или изъ досокъ, или выдолбленный въ кускѣ чурбана. Греческіе и нѣкоторые другіе южные пчеловоды дѣлаютъ этотъ приборъ изъ хвороста (тонкой лозы), а потомъ замазываютъ глиною всѣ отверстия и расщелины. Въ тѣхъ странахъ нашего отечества, въ которыхъ есть изобиліе древеснаго матеріала, пасѣчники готовятъ ульи въ толстыхъ колодахъ, нерѣдко длиною въ два аршина съ половиною. Въ III ч. «Практическаго Пчеловодства» старался я во возможности, убѣдить читателей въ удобствахъ и неудобствахъ пчелинаго жилища давно и нынѣ изобрѣтеннаго, основывая слова мои не на выдумкахъ, но

на природѣ пчелъ, нашихъ пужлахъ и обстоятельствахъ.

Бортъ есть также пріютъ для пчелинаго роя, тоже человѣкомъ выдолбленный, но въ растущемъ, живомъ деревѣ, по-серединѣ его, или же въ вѣрху, для отвращенія нападеній лакомыхъ медвѣдей. Улей можно переселить, по борти никакъ нельзя. Старинные бортники избирали то дерево на бортъ, которое пахло медомъ. Пасѣчники, слѣдуя ихъ примѣру, прискивали такіе чурбаны, которые обиловали запахомъ сахаристаго вещества.

Дупло или пустота въ деревѣ готовится одною природою, для жилища пчелъ — своихъ питомцевъ. Дупло и расщелина въ утесѣ, въ землѣ и другихъ огромныхъ предметахъ, называется *естественный улей*, для различія его отъ борти. Золотая была эпоха для пчелъ до-тѣхъ-поръ, пока человѣкъ не изобрѣлъ желѣза — топора: онѣ не ужасались могущества этого владыка міра, находясь въ неприступной ему крѣпости.

Объяснимъ здѣсь коротко, что заставляетъ пчелъ предаваться праздности, влекущей за со-

бою значительныя потери, иногда втеченіе нѣсколькихъ недѣль, и притомъ въ самое удобное время для собиранія припасовъ.

Если вы щедро кормили и тепло содержали пчелъ, счастливо перезимовавшихъ, въ продолженіе весны и части лѣта, то онѣ заблаговременно готовятся къ роенію; но если вы не позволите имъ роиться, и не увеличите пространства стекляннаго улья, въ длину и ширину, то, естественно, онѣ принуждены будутъ праздновать за неимѣніемъ мѣста для продолженія своего сота. Въ стеклянномъ ульѣ, назначенномъ для вашихъ наблюденій, число рабочихъ пчелъ можетъ простираться до двухъ, или трехъ тысячъ въ концѣ мая; оно ежедневно значительно увеличивается вновь народившимися; и по мѣрѣ прибыліи въ народонаселеніи пчелы лишаются возможности, отъ тѣсноты и несноснаго жара, продолжать работы; чтобы помочь горю, часть ихъ должна выбираться изъ гнѣзда и терять время на его поверхности; для дѣятельныхъ и трудолюбивыхъ пчелъ нѣтъ, кажется, мученія, которое равнялось бы необходимости предаваться праздности тогда, какъ

всякая минута могла бы быть употреблена на пользу общую. Чтобы избавить пчелъ, въ такомъ случаѣ, отъ явнаго прискорбія, а себя отъ потери, позвольте имъ или роиться, или же подставьте подъ стеклянный наполненный улей, другой улей — пустой, имѣющій вверху такой же объемъ, какой имѣеть наполненный внизу. Подставной улей въ ширину постепенно къ низу долженъ увеличиваться, то есть, долженъ имѣть въ самомъ низу не менѣе десяти вершковъ ширины. Сложные улейки должно крѣпко соединить снуркомъ, чрезъ нарочно для того просверленныя дырочки. Отверстіе, чрезъ которое вылетали пчелы, запереть пробкою, и воронку въ пустомъ помѣстить такимъ образомъ, какимъ она была въ верхнемъ устройеніи. Само собою разумѣется, что втулку, находящуюся внизу перваго улья, должно вынуть, чтобы пчелы продолжали сотъ въ подставленномъ улейкѣ, къ низу. Вы, можетъ быть, спросите: «почему подставленный пустой улейкъ долженъ постепенно внизъ расширяться?» всякій понимаетъ, что при увеличеніи числа работницъ, онѣ принимаются за расширение сота, и чѣмъ

больше мѣсто позволить расширить его, тѣмъ естественно усердіе стѣсненныя пчелы займутся этою работою: по узенькой дорогѣ удобно ѣхать въ тележку съ одною лошадыю, но не четвернею. На свадьбѣ въ тѣсноватомъ домикѣ часть гостей выходитъ на дворъ, духота и тѣснота заставляютъ и остальныхъ подышать на дворѣ свѣжимъ и прохладнымъ воздухомъ. Внимательные гости гуляютъ въ саду и по той причинѣ, чтобы хозяинъ, хозяйка и служители посвободнѣе въ избѣ могли заниматься приготовленіемъ обѣда. Жаръ въ свадебномъ домѣ только несосенъ гостямъ, но въ ульѣ онъ еще и опасенъ; соты наполненные и отягощенные медомъ, бываютъ размягчаемы излишнею теплотою до того, что легко обрушились бы и тяжестью своею задавили пчелъ, еслибъ каждая изъ нихъ, въ такомъ случаѣ, не всасывала въ себѣ частицы меда и невыносила ея, во внутренности своей, на верхъ улья, или борти. Часть сотрудницъ остается внутри жаркаго жилища и непрерывно поднимаетъ вѣтеръ крылышками, для уменьшенія опаснаго жара: согласитесь, что и самый смышленный человекъ не могъ бы

ничего умнѣе придумать въ подобномъ стеченіи несчастныхъ обстоятельствъ! Прикажите сдѣлать въ ульѣ такое отверстіе, сквозь которое можно бы въ немъ вмѣщать по надобности, и термометръ; въ другое время заперать его пробкою. Кто желаетъ на дѣлѣ убѣдиться: выносятся ли пчелы медъ на поверхность своего жилья, въ описанномъ случаѣ, тому стоитъ только взять пчелу, кочующую на ульѣ, или борти, и раздавить ее: изъ нея вытечетъ медъ съ большое конопляное зерно. Пчелы, кочующія на поверхности ульевъ и бортей, наполнивъ свои мѣшечки медомъ, забраннымъ изъ сотовъ, натурально, не въ состояніи уже собирать съ цвѣтовъ свѣжей медовой жидкости, а тѣмъ, которыя остались въ ульѣ для охлажденія надтопившихся сотовъ, тоже нѣкогда за нимъ летѣть; да если бы и позволяло время, то сотовъ нельзя болѣе обременять свѣжимъ медомъ по той причинѣ, для которой они были очищены. Люди, непонимающіе причины ликованія пчелъ на ульяхъ, надѣются, что оттуда покажутся самые превосходные рри; но рѣдко роятся пчелы, входящіяся въ такомъ отчаянномъ положеніи!

Бѣднѣжки, выпедшія на улси по случаю духоты, возвращаются въ него, когда уже совершенно остынутъ соты, для сложенія въ нихъ обратно меду, прежде изъ нихъ выбраннаго. Но къ несчастію, тогда уже нѣтъ ни медоносной пыли на цвѣтахъ, ни въ сосудахъ растеній сахарной влаги; лѣто на исходѣ! большая часть того и другаго истреблена солнечнымъ зноемъ, или сухимъ вѣтромъ, а то, что еще сохранилось въ сосудахъ растеній, недоступно пчеламъ, по причинѣ холода! Кто хочетъ имѣть вдоволь меду, тотъ долженъ заботливо охранять свои ульи соломенными заслонами отъ жаровъ и холода. На Украинѣ мужичекъ снялъ съ себя армякъ, въ моемъ присутствіи, и сдѣлалъ тѣнь одному улью, который не былъ защищенъ отъ жара. Въ Литвѣ, спавшій со мною въ одной избѣ мужичекъ, отправился ночью въ пасѣку, по причинѣ неожиданнаго холода, въ тулупъ; по истеченіи часа, онъ воротился въ комнату въ одной рубашкѣ. — Зачѣмъ ты снялъ тулупъ, ты легко можешь простудиться? » Ничего батюшка, съѣмъ ложку меду и буду здоровъ; но если пчелы простудятся, то и медъ имъ не по-

собрать. Таких пчеловодовъ называютъ невѣж-
лы-сосѣды *колдунами*. Я тружусь, въ теченіи
сорока лѣтъ, надъ улучшеніемъ народнаго пче-
ловодства, — тружусь надъ приумноженіемъ та-
кихъ колдуновъ въ любезномъ отечествѣ.

Въ нашихъ областяхъ, изстари славящихся
удачею пчелинаго хозяйства, отличные рои,
живущіе въ тѣсноватыхъ, но защищенныхъ отъ
зноя ульяхъ и бортияхъ, особенно въ теченіе
благопріятствующихъ имъ лѣтъ, строятъ соты, въ
случаѣ необходимости, и на поверхности своихъ
домиковъ. Скажите: можетъ ли быть для глазъ
любителя пчелъ картина болѣе пріятная? Наши
дѣды строго приказывали бортникамъ подобныя
соты накрывать корзиною (коренникомъ). По
тогдашнимъ законамъ больно были наказывае-
мы, похищавшіе соты съ поверхности улья,
или борти. Въ наше время сами бортники отрѣ-
зываютъ ихъ, чтобы ими не пользовался непро-
шенный гость. На Руси похищеніе меда не по-
читается нынѣ, даже и грѣхомъ.

Въ теченіе нѣсколькихъ предъидущихъ вѣ-
ковъ, почти въ цѣлой Европѣ, люди съ пре-
красными дарованіями, трудились и по-сю-пору

трудятся надъ усовершенствованіемъ улья, по-
тому что всѣ придуманные доннынѣ улучшенія
слишкомъ еще недостаточны и весьма мало со-
отвѣтствуютъ удобствамъ пчелъ. Я съ своей сто-
роны, сколько умѣлъ, заботился о томъ же. Въ
сочиненіи моемъ: «Практическое Пчеловодство»
а именно въ III ч., подробно и основательно
изложено все, что относится до построения улья.
Улей мною изобрѣтенный составленъ изъ двухъ
ульевъ: малаго и большаго. Въ началѣ весны,
осенью и зимою пчелъ въ ульѣ находится очень
не много: слѣдовательно, имъ нужно помѣще-
ніе весьма необширное, снабженное, разумѣется,
извѣстною степенью теплоты. Въ концѣ хоро-
шей весны и во время хорошаго лѣта, число
пчелъ чрезвычайно увеличивается и притомъ
же теплота ежедневно усиливается; тогда оче-
видно становится, что улей, прежде удобный,
дѣлается болѣе и болѣе отъ жара и тѣсноты не
удобнымъ. Въ такомъ случаѣ подъ него непре-
мѣнно должно подставить другой (пустой) улей,
гораздо большаго объема, не только въ длину,
но и въ ширину. Нѣкоторые изобрѣтатели пред-
лагали увеличивать длину ульевъ, не заботясь о

ширинѣ; другіе совѣтовали съ боку приставлять пустые ульи. Но усилія тѣхъ и другихъ мало доставили пользы, потому что они неповѣряли на дѣлѣ своихъ теоретическихъ предположеній. Изъ улья моего изобрѣтенія воскъ и медъ можно вынимать очень удобно, не прибѣгая къ посредству дыма, притупляющаго, какъ было уже замѣчено, удивительно тонкое обоняніе пчелъ, необходимѣйшее въ ихъ промыслѣ. Изъ такого улья забирается только тотъ медъ, который намъ добровольно предназначаютъ пчелы. Мыслящій и понимающій дѣло читатель, въ удобствѣ изобрѣтеннаго мною улья, можетъ убѣдиться, прочитавъ подробное описаніе его, находящееся въ III части книги моей «Практическое Пчеловодство.» Такъ какъ лѣса, почти въ цѣлой Европѣ, истреблены, то чужеземные бортники не старались изобрѣсти борти, соответствующей природѣ лѣсныхъ пчелъ. Одна Россія имѣетъ донинѣ довольно лѣсовъ, и потому улучшение бортеваго пчеловодства остается на долгу ея жителей. Современные лѣсничіе и другіе люди заботятся объ упроченіи нашего лѣсоводства, не зная, что правильное бортничество можетъ ему способ-

ствовать, представили господину Министру Государственныхъ Имуществъ проектъ объ уничтоженіи народнаго бортеваго пчеловодства. Но я доказалъ фактами, что для сохраненія русскихъ лѣсовъ и поддержанія русскаго пчеловодства нужно только улучшить борти, а не все уничтожить ихъ; явилась потребность въ болѣе удобной борти, которая соответствовала бы означеннымъ цѣлямъ. Богъ помогъ миѣ изобрѣсти такую борть. Нѣкоторые пчеловоды, какъ я уже сказалъ, выдѣлывали борти и ульи то слишкомъ широкія и длинныя, то напротивъ слишкомъ короткія и узкія. Многіе и нынѣ почитаютъ улей Гюбера самымъ удобнымъ, потому что лучшаго не знаютъ. Онъ составленъ изъ множества узенькихъ рамъ; его нельзя трогать съ мѣста; но въ пчеловодствѣ главное дѣло въ томъ, чтобы пчелъ переселять туда, гдѣ для нихъ больше прибыли окажется. Въ теченіе 25 лѣтъ едва успѣлъ я изобрѣсти приискываемый многими улей и упростить его. Многіе думаютъ, что пчелы капризны: совсѣмъ нѣтъ; но ихъ обстоятельства весьма затруднительны. Правда, что въ продолженіи хорошихъ годовъ пчелы




Борти съ пчелами

**ОБЪЯСНЕНИЕ ИЗОБРАЖЕНІЙ, НАХОДЯЩИХСЯ
НА ПРИЛОЖЕННОМЪ ЧЕРТЕЖЪ БОРТИ
СЪ ПЧЕЛАМИ.**

- № 1, 1 означаетъ борти съ пчелами и съ медомъ.
- 2 означаетъ медвѣдя, добравшагося къ меду въ борти; но доска, на которой онъ сидитъ, была прирѣплена нарочно къ борти, посредствомъ пружины; она отскочила и медвѣдь остался на доскѣ; видя свою опасность, онъ сильно реветъ.
- 3 означаетъ молодаго медвѣдя, вкарабкавшагося къ отверстію борти; ему препятствуетъ чурбанъ № 4, снабженный острыми гвоздями, отпереть отверстіе къ меду; онъ съ яростію отталкиваетъ чурбанъ; но чурбанъ возвращается на свое мѣсто съ размахомъ, сильно толкаетъ надкаго гостя на медъ; между тѣмъ и пчелы стараются, своими уязвленіями, отдалить, отъ своего жилища, этого опаснаго врага своей собственности; онъ долго выдерживаетъ борьбу съ побоями и уязвленіями пчелъ и со злости и боли ужасно реветъ; но въ концѣ бываетъ принужденъ оставить пчелъ въ покоѣ. Храбрые бортники легко убиваютъ ослабившихся, означеннымъ способомъ, медвѣдей.
- 5 означаетъ бортника, стрѣляющаго изъ ружья въ медвѣдя, сидящаго на доскѣ.
- 6 означаетъ бортниковъ, поснѣшающихъ водою на помощь своему собрату, услышавъ тревогу.
- 7 означаетъ врытые въ землю острые столбики, на которые унавъ, медвѣдь увязаетъ, и тогда легко бываетъ убить топорами отъ бортниковъ.

наполняли и просторные жилища, но въ теченіе бѣдственныхъ, онѣ погибали въ нихъ отъ недостатка меда на кормъ, и отъ стужи. Въ тѣсноватыхъ ульяхъ и бортяхъ, въ благоприятные годы пчелы принуждены бываютъ выходить на поверхность улья и предаваться праздности; изъ двухъ золъ второе менѣе вредно. Всѣ означенныя выше неудобства, и происходящія отъ нихъ убытки мнѣ посчастливилось устранить какъ отъ ульевъ, такъ и отъ бортей.

Я предположилъ говорить объ одномъ только стеклянномъ ульѣ и не сдержалъ слова; но надѣюсь, читатели простятъ меня; мнѣ хочется какъ можно короче познакомить съ ихъ предметомъ, которымъ я занимаю ихъ вниманіе!



VIII.

О БЛАГОТВОРНОМЪ ВЛІЯНІИ МЕДА НА ОРГАНИЗМЪ ЧЕЛОВѢКА.

Тотъ, кто никогда не присутствовалъ при собираніи или вырѣзываніи меда и воску, изъ ульевъ и бортей, обыкновенно донинѣ употребляемыхъ въ цѣлой Россіи, не въ состояніи представить себѣ мученій, и нерѣдко погибели пчелъ, бывающихъ слѣдствіемъ такого безчеловѣчнаго занятія. Особенно страдаютъ отъ того пчелы господскія; умный крестьянинъ, лично обирающій своихъ пчелъ, чувствуетъ вполне свою, въ отношеніи къ нимъ, несправедливость, и старается вознаграить ихъ по крайней мѣрѣ пощадою жизни. Безжалостные уходчики за барскими пчелами не забываются о чужомъ добрѣ. Рои, собранные годовъ за пять, или за шесть назадъ, почитаются, особенно на степяхъ, не способными, за старостію, къ дальнѣйшему распло-

ду: тамошніе пчеловоды ихъ убиваютъ. Въ лѣсистыхъ странахъ, кое-гдѣ, находятся и нынѣ пасѣчники и бортники, умѣющіе искусство возобновлять старыя соты; потому здѣсь часто живетъ рой, собранный за 40, или за 50 годовъ назадъ даже въ обыкновенный улей; но рой, добровольно убравшійся въ бортъ, за которою всегда ухаживалъ и ухаживаетъ искусный бортникъ, можетъ продолжиться въ ней въ теченіе двухъ вѣковъ. Старыя пчелы ежегодно отчасти умираютъ, но ихъ мѣсто занимаютъ новорожденныя. Посудите, возможно ли при настоящемъ положеніи дѣла, приумножить количество роевъ, когда часть пчелъ ежегодно убиваютъ люди, а другая погибаетъ отъ разнаго рода злключеній и невѣжества присмотрщиковъ!

Само собою разумѣется, что окопченный медъ, которымъ мы нынѣ на Руси принуждены довольствоваться, не имѣетъ такого пріятнаго вкуса, какъ естественный. Я успѣлъ изобрѣсти улей и бортъ, при посредствѣ которыхъ пчелы избавляются отъ дыма и убиванія, и доставляемый ими медъ не теряетъ превосходнаго вкуса. Заграничныя пчеловоды и нѣкоторые изъ на-

шихъ, именно казанскіе, сортируютъ соты съ медомъ, во время выниманія ихъ изъ ульевъ и бортей, слѣдующимъ образомъ: а) бѣлоснѣжныя складываютъ въ особую посуду; б) въ другую собираютъ сѣроватыя; в) въ третью почернѣвшіе. Само собою разумѣется, что первый сортъ меду имѣетъ бѣлоснѣжный цвѣтъ, несравнено вкуснѣе и продается гораздо дороже, нежели два остальные. Большая-же часть пчеловодовъ, въ наше время смѣшиваютъ всѣ три сорта и оттого много теряютъ при продажѣ. Медъ собранный пчелами на цвѣтахъ липъ и осетовъ (будякахъ *Cardus aranthoides*) не только эфиренъ и отлично вкусенъ, но и въ лекарственныхъ снадобіяхъ употребляемый, успѣшно врачуетъ больныхъ. Въ ложкѣ превосходнаго и искусно собраннаго меду болѣе мѣшкѣ травъ, небрежно и не въ свое время заготовленныхъ. Одни простолюдины хорошо и нынѣ понимаютъ лечебную пользу меду. Наши предки не знали ни врачей, по нынѣшней методѣ обрабатываемыхъ, ни такихъ аптекъ, какихъ нынѣ множество появилось. У всякаго помѣщика, крестьянина и каждаго доморошеннаго лекаря, или

такой же лскарки, была своя аптека, въ которой находились травы и другіе снадобья. успѣшно вѣками испытанныя на самомъ дѣлѣ, въ различныхъ болѣзняхъ. Медъ и воскъ, смотря по надобности и сложности страданія больного, отъ вѣковъ играли весьма важную роль, во многихъ припадахъ. Древняя простая метода леченія и нынѣ въ употребленіи не только на Руси, но во Франціи, въ Англии и Германіи. Читайте «Dictionnaire des Sciences médicales, Paris 1819,» составленный врачами, имѣющими нынѣ Европейскую славу, читайте статью «Le miel» чтобы вы убѣдились въ благотворномъ вліяніи меда на человѣческое здоровье. Медъ, называвшійся въ древности нектаромъ, почитался народами политеистами драгоцѣннымъ даромъ неба. Истинные мудрецы всегда почитали его первымъ и вѣрнымъ средствомъ лечебнымъ, отъ многихъ болѣзней. Они приписывали употребленію его и чрезвычайную продолжительность жизни; въ подтвержденіе словъ своихъ приводили примѣръ Демокрита, жившаго 109 лѣтъ, Анакреона, поэта, употребляющаго и естественный и питейный медъ; онъ скончался, имѣя 115 лѣтъ отъ

роду. Полліо Ромуль, другъ наукъ, Цезаря и меду, жилъ болѣе ста лѣтъ. Гиппократъ, основатель медицины и нынѣ высоко цѣнимой, и совѣтовалъ употреблять медъ для продолженія жизни, служа въ томъ ученикамъ своимъ первымъ примѣромъ: онъ жилъ весьма долго. Утверждаютъ, что Пифагоръ и Демокритъ питались только медомъ и хлѣбомъ въ продолженіе многихъ годовъ; они жили долго, весело и не испытывали болѣзней. Краса Польскихъ поэтовъ Трембецкій также не употреблялъ ни говядины, ни какихъ либо напитковъ, довольствуясь легонкимъ питейнымъ медомъ и простой пиццей съ медомъ, въ теченіи 30 лѣтъ; онъ имѣлъ отъ роду 80 лѣтъ, когда я съ нимъ познакомился; меня удивляла довольная наружность и непритворная веселость этого нестарѣвшаго ученаго. Моимъ учителемъ былъ эксъ-Иезуитъ Мюльбахеръ, который жилъ 120 лѣтъ; судя по его наружности вы сказали бы, что онъ имѣетъ отъ роду не болѣе 70 лѣтъ; всякій день съѣдалъ онъ по двѣ ложки меду съ хлѣбомъ на завтракъ. Но пора кончить этотъ реестръ. Иностраные виноторговцы, сахаровары и другіе дальновид-

ные люди, желающие долго и здорово жить, употребляли и употребляют медъ въ пищу и питье. Сахаръ только льститъ вкусу нашему своею сладостию, а медъ, кромѣ того, способствуетъ къ укрѣпленію нашего здоровья. Если бы природа, нѣжная наша матушка, разсудила, что для насъ употребленіе сахара нужнѣе, чѣмъ употребленіе меду, то она бы приказала произрастать на Руси сахарному тростнику; для жителей сѣвера медъ необходимо нуженъ, — что легко доказать фактами нашихъ предковъ, не знавшихъ даже названія сахара; давно ли у насъ появился сахаръ? По нашему мнѣнію, опасно пренебрегать законами природы... Употребляйте липовый медъ, если чувствуете боль въ груди, и желтый, ежедневно: сначала по одной ложечкѣ, а позже въ большемъ количествѣ; свѣжій медъ не столько полезенъ, какъ хорошаго сорта состарѣвшійся. Липа, въ коей было дупло съ пчелами, по старости, обрушилась; пчелы давно оставили наполненное гнѣздо медомъ, и поселились въ привильномъ; оставленный ими медъ имѣлъ чудный ароматъ и рѣдкій вкусъ; часть сотовъ съ медомъ была веленаго цвѣта. Вотъ гре-

ческая амброзія. Для малютокъ по ложечкѣ меду, на тощахъ, съ чернымъ хорошо приготовленнымъ хлѣбомъ, есть безцѣнное средство. Нѣтъ надобности доказывать, что въ этомъ веществѣ находятся частицы, собранныя пчелами и изъ травъ тѣхъ цвѣтовъ, которыхъ полезность извѣстна врачамъ. Чистый медъ не подвергается никакой порчѣ и по происшествіи многихъ вѣковъ. Кто такой сласти имѣетъ хорошій запасъ, тотъ, безъ сомнѣнія, въ состояніи навсегда сохранить пчелъ отъ гибели голодною смертію.

Воскъ весьма успѣшно употребляется для леченія наружныхъ ранъ, нарывовъ и проч. Изъ естественнаго меда совѣтую дома дѣлать питейныя овощныя настойки. Въ полномъ сочиненіи моемъ «Практическое Пчеловодство» сказано такъ же о способѣ приготовленія шампанскаго изъ липовато меда. Кто желаетъ наслаждаться долгою жизнью для собственнаго счастья и для счастья близкихъ къ своему сердцу, тотъ натурально долженъ думать и о средствахъ ея упроченія: этого требуютъ отъ насъ природа и здравый рассудокъ.

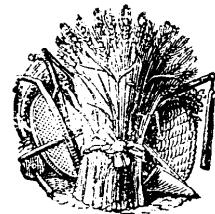
Въ жизни челоѣка часто случаются минуты

скучнаго, печальнаго, болѣзненнаго расположе-
нія (что нѣкоторые изъ насъ называютъ сплин-
номъ), хотя онъ здоровъ и никакого не испы-
талъ несчастія. Почему такъ? Послѣ дѣятель-
ныхъ трудовъ на пользу свою и людей близкихъ
нашему сердцу, многіе стараются поддержать
свое здоровье пріятнымъ развлеченіемъ, но на-
ичаще такимъ, которое подкрѣпляетъ одно только
тѣло; а между-тѣмъ духъ, другая половина на-
шего существованія, остается безъ пищи, безъ
малѣйшаго наслажденія. По моему мнѣнію, и о
немъ равно должно заботиться, чтобы не испы-
тывать скуки. Не стану доказывать, что, для
полнаго счастья человѣка, связь тѣла съ духомъ
должно всѣми мѣрами поддерживать въ гармо-
ніи. Если со мною случится припадокъ безот-
четно-дурнаго расположенія духа, я спѣшу къ
пчеламъ, чтобы онѣ меня лечили. Эти истин-
ныя подружки особенно тѣхъ людей, которые
умѣютъ цѣнить ихъ, всегда имѣютъ запасъ раз-
нообразныхъ развлеченій для пытливаго ума че-
ловѣческаго. Хотя бы вы посѣщали пчелъ еже-
дневно, въ теченіи цѣлаго столѣтія, однакожь вы,
при всякомъ новомъ посѣщеніи, въ ихъ жили-

щѣ увидите, или услышите что-нибудь новос, чего
вы еще ни видали, ни слышали. Но здѣсь есть
неленькое условіе: нужно, чтобы наблюдатель
многое видѣлъ и созерцалъ не только глазами
тѣла, но и глазами духа. Еще не все сказано.
Эти чудныя пріятельницы рода человѣческаго
пекутся не только о развлеченіи нашего духа.
нѣтъ, онѣ равно заботятся вмѣстѣ и объ упро-
щеніи физическаго состава нашего. Душа наша,
во время созерцанія этого чудеснаго насѣкома-
го, занята высшими соображеніями: она, будто
освобожденная изъ тюрьмы, наслаждается при-
вольемъ и совершенно забываетъ о тѣлѣ — своей
тюрьмѣ. Пчелы, угощая духъ своего любимца,
вмѣстѣ пекутся и о его служкѣ — тѣлѣ, по при-
мѣру тѣхъ гостепріимныхъ русскихъ барынь,
которыя угощаютъ не только госпожь, но и
ихъ слугъ. И такъ пчелы невидимо наполняютъ
легкія своего посѣтителя бальзамическимъ ис-
пареньемъ, которымъ напоенъ воздухъ, окружа-
ющій улей: легкія источникъ нашей жизни. Должно
прибѣгать въ нѣкоторыхъ болѣзняхъ къ помощи
пчелъ. Посѣщайте пчельникъ, наполненный улья-
ми съ пчелами, преимущественно во время те-

плою, по тихой погоды, и отдыхайте на томъ мѣстѣ, гдѣ чувствуете сильный аромать меду. Но отъ пчельнаго жальца должно хорошо обезпечиться, чтобы и духъ вашъ былъ спокоенъ. Для дѣтей и дамъ, страждущихъ болью груди, всего лучше строить комнатку изъ частой проволоки посреди лучшихъ ульевъ. Совѣтъ мой основанъ на давнемъ опытѣ. Старожилы рассказывали мнѣ, что встарину существовалъ особый чай сносить больныхъ и старцевъ въ пчельники для врачеванія. Испарина пчельныхъ произведеній, соединенная съ движеніемъ и чистымъ воздухомъ, безспорно въ состояніи доставить облегченія въ нѣкоторыхъ болѣзняхъ. Извѣстно, что наши предки жили здорово и долго, особенно тѣ, которые ухаживали за пчелами, скромно питаясь ихъ дарами. Меня надѣлила природа незавиднымъ тѣлосложеніемъ; судьба отказавъ мнѣ въ богатствѣ, тѣмъ самымъ предназначила меня къ ежедневному труду и жизни полной заботами; но я благодаренъ ей, стократ благодаренъ за то, что она указала мнѣ на такой отраднѣй и общепользительный трудъ, какъ уходъ за пчелами. Мнѣ отъ роду 63 года; при

плохомъ здоровьи, безпрестанныхъ трудахъ и житейскихъ невыгодахъ, я чувствую себя и нынѣ стольже веселымъ и подвижнымъ, какъ чувствовалъ въ 18 лѣтъ; очки для меня не нужны. Всемъ этимъ одолженъ я пчеламъ, которыхъ люблю какъ людей, — это потому, что изученіе ихъ кромѣ наслажденія, доставило мнѣ средство быть полезнымъ отечеству! Простите старику за признанія слишкомъ откровенныя и можетъ быть неумѣстныя.



IX.

О ВЛІЯНІИ ВОСКА НА НАШЕ ЗДОРОВЬЕ И О НѢКОТОРЫХЪ ИЗДѢЛІЯХЪ ИЗЪ ВОСКА.

Ни храмъ Божій, ни аптека не могутъ обойтись безъ воску, доставляемаго медоносными пчелами. Есть растеніе въ Америкѣ, (*Migisa sacrifera*), успѣшно разведенное въ Англїи, Швейцарїи и Франціи, доставляющее родъ воска. Китайцы также имѣютъ сортъ особаго рода воску; но изъ опыта оказалось, что ни первый, ни второй не могутъ быть употребляемы въ нуждѣ леченія съ такимъ успѣхомъ, съ какимъ употребляется пчельный. Стало быть, употребленія настоящаго воска во, многихъ случаяхъ, нельзя успѣшно замѣнить никакимъ другимъ веществомъ. Цѣна, на это произведеніе европейскихъ пчелъ, никогда не можетъ понизиться; напротивъ должно полагать, что цѣна существующая вскорѣ значительно возвысится, по причинѣ необы-

кновеннаго упадка пчеловодства въ цѣлой Европѣ и притомъ увеличивающагося количества потребностей. Изъ изслѣдованій моихъ оказалось, что расходъ пчелинаго воска въ домашнемъ хозяйствѣ не такъ великъ, какъ нѣкоторые изъ насъ думаютъ; но чрезвычайно много похищаютъ воску, на приготовленіе пластырей, аптеки и госпитали; кромѣ того во многихъ заводахъ и фабрикахъ расходъ на воскъ ежедневно усиливается. Извѣстно, также, что большая часть доморощенныхъ лекарей и лекарокъ не приступаетъ ко врачеванію больныхъ, пока они не представятъ имъ кусокъ воску, хотя онъ иногда не бываетъ употребленъ въ дѣло; обыкновенно знахари и знахарки растапливаютъ воскъ и выливаютъ на воду; позже, вынувъ его изъ воды, судятъ по разнообразной наружности восковаго кома о родѣ болѣзни и средствахъ къ ея изцѣленію; такой обычай, введенный отъ вѣковъ въ употребленіе на Руси, въ простонародїи, донынѣ не прекращается. Изъ него часто готовятъ православные наши соотчичи свѣчи, доставляемыя въ церковь. Достохвальный примѣръ! Въ теченіе нѣсколькихъ предъидущихъ

годовъ погнбло множество пчелъ особенно на Руси, по причинѣ суши, сырости, холода и нашей неопытности въ уходѣ за ними: потому въ ульяхъ и бортяхъ оставался одинъ только воскъ. Его находилось нынѣ такое количество, какого давно не бывало; цѣна понизилась; но запасъ вскорѣ исчезнетъ и нѣтъ сомнѣнн, цѣна снова возвысится, и дойдетъ со временемъ до весьма ощутительной, если наши достаточные и образованныя соотечественники немедленно и притомъ старательно не примутся за возстановленіе упавшаго пчеловодства. Если бы мы продавали пудъ бѣлыхъ восковыхъ свѣчъ по такой цѣнѣ, по какой нынѣ сбываютъ стеариновыя, то хорошо устроенное пчеловодство доставляло бы намъ, въ одинъ годъ, чистой прибыли на сто капитала, двѣсти процентовъ; доходъ отъ пчелъ былъ бы также весьма значителенъ, если бы мы позже продавали и пудъ меду по такой цѣнѣ, по какой теперь продается пудъ сахарной патаки. Само собою разумѣется, что выдѣлка стеариновыхъ свѣчъ и патоки прекратится, какъ скоро пчеловодство разцвѣтетъ на Руси. Намъ даромъ почти приходится медъ и воскъ;

но выдѣлка искусственныхъ салныхъ свѣчъ и патока не можетъ продолжаться безъ значительнаго капитала. Вся бѣда наша въ томъ, что почти всѣ помѣщики пренебрегли пчелами; а крестьяне же ихъ, по недостатку свѣдѣній и средствъ, не въ состоянн улучшить любимой и высоко ими цѣнимой пчелиной промышленности.

Не только прнятно, но и весьма здорово жить въ комнатѣ, которой полъ выложенъ воскомъ; это самая драгоценная мебель, хоть намъ дешево обходится, это одна изъ прихотей, служащая къ поддержанію здоровья и потому простительна. Восковый свѣтъ не только прнятенъ, но и для глазъ полезенъ: въ этомъ удостовѣряютъ насъ минувшія столѣтія и текущее; въ превосходствѣ восковаго освѣщенія предъ всѣми другими легко убѣдиться, разсмотрѣвъ химически составныя части воска, масла, и сала: — не говоря уже о гасахъ. Въ образованныхъ государствахъ выходятъ стеариновыя свѣчи и гасы изъ моды, особенно въ домахъ тѣхъ жителей, которые въ состоянн покупать восковыя свѣчи и сверхъ того умѣютъ цѣнить зрѣніе и здоровье. Употре-

бленіе желтыхъ восковыхъ свѣчъ, конечно, гораздо здоровѣе для насъ, чѣмъ бѣлыхъ по той причинѣ, что въ первыхъ остается нѣжное вещество, собранное пчелами вмѣстѣ съ медомъ, а изъ другихъ вытянули его солнечные лучи, во время выѣливанія его, а отчасти огонь во время необходимой перетопки. Можно также въ продолженіе однихъ сутокъ выѣлить воскъ посредствомъ новаго химическаго процесса; но тогда свѣчи еще больше теряютъ своей доброты. Фабрикантъ болѣе заботится о пріятной наружности своего произведенія, чѣмъ о сущности доброты его; мы не должны вѣрять ему заботливости о нашемъ здоровьи: призадумайтесь надъ участіемъ слѣнца! Я люблю часто поглядывать на ненаглядную игру живой природы; въ пустынь нахожу я такъ же своихъ знакомцевъ, которыхъ сердечно привѣтствую. Наша прихоть касательно свѣта приноситъ двойной убытокъ: издержки на выѣленіе естественнаго воску, кромѣ того, дѣлаютъ его менѣе полезнымъ. Простолюдины не портятъ плодовъ природы, предназначенныхъ къ ихъ потребамъ; напротивъ люди достаточные, пре-

дапные роскошной жизни, добровольно ее сокращаютъ непозволительными выдумками. Не только монашествующее духовенство, но и бѣлое, особенно нижніе монастырскіе чины, весьма часто употребляютъ почью одиѣ желтыя восковыя свѣчи; изъ моихъ изысканій оказалось, что монахи рѣдко употребляютъ очки, хотя многіе изъ нихъ достигли маститой старости. Тѣ, изъ богачей, которые привыкли къ употребленію бѣлоснѣжныхъ восковыхъ свѣчъ и притомъ желаютъ поддержать хорошее зрѣніе и состояніе легкихъ, могутъ приказать приготовить восковыя желтыя свѣчи, а позже бѣлить ихъ, выставляя на солнце; само собою разумѣется, что такое дѣйствіе производится вдали отъ дорогъ, что бы пыль не льнула къ воску; въ жаркое время должно поливать водою и часто обораживать эти свѣчи къ солнцу. Нѣтъ сомнѣнія, что часть растительныхъ частицъ въ свѣчахъ, особенно въ толстыхъ, останется. Вотъ прекрасный выгрышъ!

Какъ въ древности, такъ и нынѣ ваятели выдѣлываютъ изъ воску великолѣпныя статуи, изображенія знаменитыхъ историческихъ лицъ

и т. п.; восковыя изваянія, особенно въ анатомическихъ музеяхъ, употребляются съ явною пользою для человѣчества; цѣнность ихъ весьма высока; говорятъ, что въ Парижѣ воскователи, ва женскую фигуру, слѣзанную по всѣмъ правиламъ анатоміи, отчетливо, вѣрно съ природою и изящно, берутъ до 150 тысячъ франкъ. Въ Петербургѣ парикмахеры, въ большой Морской и на Невскомъ проспектѣ, имѣютъ на окнахъ изъ воску бюсты женщинъ: вы удивитесь, узнавъ о высокой цѣнѣ, употребленной ими на покупку этихъ грубыхъ рожицъ. Многіе посѣщали и музей восковыхъ фигуръ, находившійся весною въ вѣдѣнней столицѣ. Въ древней исторіи такъ же находимъ описаніе искусства восковательства.


Итакъ пчелы доставляютъ роду человѣческому не только вещества, удовлетворяющія многимъ потребамъ роскошной жизни, но и служатъ значительнымъ вспомогательнымъ средствомъ въ его наукѣ. Въ теченіе предъидущаго вѣка супруги Монзолини славились въ Европѣ искусствомъ восковательства, а преимущественно г-жа Манволини. Императрица Екатерина II, умѣвшая не только царствовать, но и цѣнить художе-

ственные произведенія, приказала купить часть издѣлій у г-на и г-жи Манзолини, для украшенія музея рѣдкостей, заложенаго въ Петроградѣ. Канова, современный Пракситель, завидовала участи художниковъ, трудящихся надъ заготовленіемъ прекрасныхъ и изящныхъ предметовъ изъ воску, потому что люди чувствуютъ въ себѣ родъ пріятнаго влеченія къ этому веществу; притомъ же и испаренія воска весьма полезны для здоровья. Изъ воску, между прочимъ, заготавливаютъ ремесленники, въ нѣкоторыхъ иностранныхъ государствахъ, украшенія въ родѣ жемчуга (биссеръ), для женщинъ недостаточнаго состоянія. Въ Италіи, колыбели художествъ, расходуется неизмѣримое количество воску и на выдѣлки разнаго рода изображеній. И такъ потребность воска очевидна; сбытъ, можетъ быть, весьма значительный. Но должно хорошо умѣть, дома, перетапливать соты на воскъ, если желаемъ получить отъ продажи его значительную прибыль. Во время собранія восчинъ (пустыхъ сотъ) ихъ надобно раздѣлять, какъ и медъ, на три сорта. Русскій хорошій воскъ дороже покупаютъ чужеземные купцы, чѣмъ доставленный

изъ другихъ государствъ, потому что русскій, отлично приготовленный, легко бѣлится, липокъ и имѣетъ другіе качества, пужныя восковаго дѣла художникамъ и фабрикантамъ. Наши дѣды, находясь на славныхъ нѣмецкихъ рынкахъ, для продажи меду и воску, узнали отъ тамошнихъ художниковъ объ условіяхъ цѣнности этихъ произведеній; они гордились добротою сего плода передъ своими соперниками Германцами и — ихъ воскъ былъ совсѣмъ похожъ на золото. Къ несчастію, нынѣ восчины слишкомъ перевариваютъ мужички въ воскобойняхъ, отчего воскъ дѣлается хрупокъ, или черновать; или же его недовариваютъ, отчего въ немъ остаются сорныя частицы Современные помѣщики и наши крестьяне не знаютъ, что повышаетъ, или понижаетъ цѣнность воску! Кто жъ долженъ навести на истинный путь блуждающихъ своихъ соотечественниковъ? Тѣ, которые знаютъ отъ чего зависитъ доброкачественность пчельныхъ произведеній; но, увы! — ихъ число совсѣмъ нынѣ незавидно и въ странѣ, вѣками славившейся этимъ искусствомъ. Знаніе практической химіи легко можетъ возвысить цѣнность пчельныхъ

русскихъ произведеній. Господа химики больше выиграли бы, ежели бы принались за медоваренье, бѣленіе воску и т. п., нежели посвящая трудъ и время спекуляціямъ, мало у насъ прибыточнымъ; кромѣ того, одно занятіе совсѣмъ не мѣшаетъ другому.

Сколь ни пріятно и занимательно хорошо устроенное пчеловодство, но оно еще болѣе полезно. Я зналъ много сельскихъ хозяевъ, которые одолжены были своимъ благоденствіемъ одному занятію пчелами; желающіе подробно и основательно изучить естественную исторію медоносныхъ пчелъ и раціональній уходъ за ними, должны читать сочиненія Сваммердама, Маральди, Реомюра, Рима, Криста и Морлота (Moglot). Еслибы меня спросили: къ какому руководству должны прибѣгать люди, желающіе читать о пчеловодствѣ на русскомъ языкѣ? я по необходимости принужденъ былъ бы назвать сочиненіе свое «Практическое Пчеловодство». Другаго, изданнаго въ настоящее время, и, слѣдовательно, соответствующаго настоящему положенію науки о пчелахъ и экономическомъ видамъ, у насъ нѣтъ.



X.

СВѢДѢНІЯ О РАСТЕНІЯХЪ, ДОСТАВЛЯЮЩИХЪ ВАЖНЫЯ ВЫГОДЫ СОДЕРЖАТЕЛЯМЪ ПЧЕЛЬ.

Всякій сельскій хозяинъ долженъ ознакомиться съ наукою, доставляющею ему не только важныя выгоды, но вмѣстѣ и удовольствіе. Такова ботаника, которая знакомитъ его съ растеніями, нужными въ различныхъ отношеніяхъ. Очень жаль, что сельскіе хозяева пренебрегаютъ изученіемъ этой науки.

Владѣльцы земель, лежащихъ въ благопріятномъ климатѣ, почти исключительно занимаются воздѣлываніемъ однихъ хлѣбныхъ растеній, по старинной методѣ агрономіи. Въ большой части русскихъ губерній хорошо удается зерновой хлѣбъ, хотя земледѣльцы не употребляютъ способовъ, введенныхъ въ промышленныхъ чужихъ

земляхъ. Въ урожайные года, многіе изъ нашихъ земледѣльцевъ жалуется на дешевизну хлѣба и на застой его. Перевозъ этого произведенія на телегахъ, въ отдаленные города для сбыта, очень затруднителенъ и по-этому невыгоденъ, преимущественно тогда, когда и за границу бываетъ урожай на зерновой хлѣбъ. Наши земледѣльцы получали значительный доходъ отъ сельскаго хозяйства до-тѣхъ-поръ, пока иностранцы не принялись за усовершенствованіе своего хлѣбопашества и сопряженныхъ съ нимъ отраслей сельской промышленности. Этотъ переворотъ имѣетъ вредное вліяніе на сбытъ нашего хлѣба и другихъ произведеній. Потому наши хозяева должны придумывать и вводить такія улучшенія, въ своихъ помѣстьяхъ, при помощи которыхъ могли бы усиливать свои доходы. По моему мнѣнію, на земляхъ отдаленныхъ отъ судоходныхъ рѣкъ и портовыхъ городовъ, должно, кромѣ зерноваго хлѣба, разводить и такія растенія, которыхъ плоды легко, выгодно и притомъ всегда и повсюду сбываются; примѣрно: свекловичный сахаръ, масляныя и другія произведенія, не говоря о пчельныхъ.

Почти въ каждой губерніи начинается увеличиваться число такихъ фабрикъ и заводовъ, которые никакъ не могутъ обойтись безъ употребленія значительнаго количества красильныхъ, масляныхъ и другихъ подобныхъ веществъ. Извѣстно, что наши заводчики бываютъ принуждены ежегодно выписывать этого рода матеріалы изъ-за-границы, по недостатку ихъ въ Россіи. Само собою разумѣется, что наши сельскіе хозяева получали бы отъ продажи ихъ величайшія выгоды; доставка же ихъ менѣе затруднительна, нежели вывозъ другихъ громоздкихъ сельскихъ произведеній. Деньги, высылаемые теперь ими за границу, оставались бы у нихъ; заводчики и ремесленники не продавали бы намъ дорого свои издѣлія, если бы они на мѣстѣ покупали всякій матеріалъ. Многіе изъ нихъ не были бы принуждены отрываться отъ своихъ домашнихъ занятій, для пріисканія товара въ отдаленныхъ торговыхъ городахъ; причемъ они тратятъ много денегъ на разъѣзды, а въ ихъ отсутствіи дѣла въ мастерскихъ идутъ худо. Естественно, мы, покупатели, должны вознаграждать мастеровъ за все. Если же наши сельскіе хозяева

ва начнутъ доставлять имъ нужные матеріалы, то отечественныя фабрики и издѣлія постепенно станутъ совершенствоваться и процвѣтать, и на все уменьшится цѣна. Наши овцеводы начали поставлять шерсть на суконныя фабрики. Тѣхъ хозяева, которые почему либо не содержатъ овецъ, могли бы заниматься разведеніемъ красильныхъ матеріаловъ и привозить ихъ, вмѣсто шерсти, на ярмонки. Помѣщики нуждаются въ сукнѣ; они могли бы отчасти получать наличныя деньги за доставляемый матеріалъ, и отчасти брать сукно отъ фабриканта. Въ такомъ случаѣ обѣ стороны выигрываютъ, потому что ни первая, ни другая не будетъ принуждена терять время на поѣздки для такого рода покупокъ. Во время мѣны, естественно одинъ сдѣлаетъ другому уступку, и оба останутся въ ба-рышахъ. Если же фабрикантъ высылаетъ деньги за границу, или употребляетъ ихъ въ торговыхъ городахъ на покупку означенныхъ веществъ, то онъ, по неимѣнію наличныхъ денегъ, не въ состояніи покупать туземныя произведенія по настоящей цѣнѣ. Сельскій хозяинъ, въ свою очередь, видя невозможность продол-

жать начатую имъ промышленность, — пренебрегать ею. Вотъ величайшее препятствіе къ процвѣтанію нашихъ фабрикъ и заводовъ! И вотъ почему наши сельскіе жители принуждены дорого покупать чужіе плоды, а собственные сбывать дешево.

Обращаясь къ масличнымъ растеніямъ, я долженъ сказать, что цѣна на конопляное и прочія масла не только у насъ, но и за границею весьма выгодна, хотя растенія этого рода почти повсюду, на русской почвѣ, отлично удаются, — не требуя ни значительнаго труда, ни денежныхъ издержекъ, со стороны производителя. Въ Россіи расходъ на конопляное масло, особенно во время поста, такъ же значителенъ. Православные Русскіе содержатъ посты почти половину года.

Въ то время, когда на Руси процвѣтало пчеловодство, и самые бѣдные люди менѣе употребляли коноплянаго масла, нежели нынѣ. Разумѣется, что медъ полезнѣе человѣку, нежели конопляное масло. Въ началѣ XVIII вѣка, можно было купить фунтъ меда за десять мѣдныхъ копѣекъ, особенно въ странѣ, изобильной пчелами; напротивъ въ наше время, медъ повсюду

очень вздорожалъ, и поэтому не доступенъ для бѣдныхъ даже въ случаѣ болѣзни.

Извѣстно, что весьма многіе изъ помѣщиковъ жалуются на безденежье, а особенно во время низкой цѣны на хлѣбъ. Низкая цѣна, на это произведеніе, не рѣдкость въ большей части нашихъ губерній. Пускай накопленный хлѣбъ остается непроданнымъ до-тѣхъ-поръ, пока не откроется на него хорошая цѣна: тогда сбывать его съ выгодною. Чтобъ не быть принужденнымъ продавать этотъ продуктъ низкою цѣною, для удовлетворенія различныхъ домашнихъ нуждъ, надобно имѣть и умѣть сбывать другія произведенія.

Время все облегчаетъ при настойчивости, умѣнши и трудолюбіи. Многіе изъ помѣщиковъ боятся трудовъ, но всѣ желаютъ богатства: да, развѣ возможно приобрѣсти его безъ трудовъ и основательныхъ знаній? Въ наше время, многіе изъ поземельныхъ владѣльцевъ не хотятъ и знать, что физическій трудъ укрѣпляетъ тѣлесныя силы, и доставляетъ трудолюбивому пріятность, богатство и долголѣтіе. То, чего мы избѣгаемъ,

иногда бывасть источникомъ нашего блаженства.

Благодаримъ Провидѣніе и за то, что оно предназначило насъ быть земледѣльцами; это сословіе есть одно изъ счастливѣйшихъ. Чтобъ сельская жизнь нравилась и человѣку, родившемуся въ столицѣ и долго въ ней жившему, надобно, чтобъ онъ искренно полюбилъ хоть одинъ изъ сельскихъ предметовъ. Въ числѣ моихъ знакомыхъ и пріятелей есть и такіе, которые переселившись изъ городовъ въ деревни, очень мало въ нихъ скучали; въ послѣдствіи полюбивъ сельскую жизнь, скучаютъ въ городахъ, если принуждены бываютъ жить въ нихъ по дѣламъ. Я охотникъ до пчеловодства, земледѣлія и садоводства, другой любитъ лошадей, иной усердно занимается земледѣльствомъ, ботаникою; такіе и другіе подобные предметы въ состояніи привлечь все вниманіе образованнаго человѣка. Что касается до меня, то я въ пчельникахъ и при бортихъ, упиваясь цѣлебными испареніями ароматовъ, чувствую себя гораздо счастливѣе и здоровѣе, чѣмъ иной сибаритъ въ раззолоченныхъ хоромахъ, среди дѣни, роскоши и пресыщенья...

Намъ, Русскимъ, не простительно не радѣть о пчельномъ хозяйствѣ. Статья о ботаникѣ помѣщена здѣсь не только для того, чтобъ познакомить пчеловодовъ съ числомъ растений, доставляющихъ пчеламъ неизсякаемый источникъ эфирныхъ частицъ меда, но еще болѣе съ тѣмъ намѣреніемъ, чтобъ познакомить ихъ преимущественно съ тѣми, которыя доставляютъ и медъ, и масло, и красильный матеріалъ, и лекарственныя пособія какъ для людей, такъ и для скота, которому кромѣ того служатъ и кормомъ. Я помѣстилъ здѣсь не только ботаническія, но и техническія наименованія общепользныхъ растений, равно и тѣ названія, которыя употребляютъ наши крестьяне. Для образованныхъ сельскихъ хозяевъ, имѣющихъ полныя сочиненія о ботаникѣ, нужны техническія названія растений, чтобъ они удобнѣе могли пріискать и читать полныя трактаты о свойствахъ и качествахъ различныхъ растений; простонародныя названія травъ и растений нужны для тѣхъ хозяевъ, которые не посвящали себя изученію царства прозябаемаго, однакожь часто имѣютъ надобность знакомиться съ растениями. Латинскія,

нѣмецкія и французскія наименованія присо-
вокуплены , потому что на этихъ языкахъ
есть превосходныя сочиненія объ этомъ прекра-
сномъ и полезномъ предметѣ. Изъ этихъ сочи-
неній могутъ читатели узнать какъ пользу , до-
ставляемую тѣми, или другими растеніями, такъ
и приготовленіе почвы для посѣва ихъ, время и
способы посѣва, ухода и уборки, и сбереженія
произведеній. Наши ученые принесли бы намъ,
поселянамъ, величайшую пользу, еслибъ сочи-
нили полное и подробное наставленіе о хозяйствен-
ныхъ растеніяхъ, травахъ и ихъ употребленіи.

Многіе изъ помѣщиковъ держатъ у себя свѣ-
дущихъ садовниковъ и огородниковъ , имѣю-
щихъ болѣе, или менѣе обширныя ботаниче-
скія свѣдѣнія. Очень жаль, что они не вмѣня-
ютъ своимъ ученымъ служителямъ въ обязан-
ность распространять свѣдѣнія, полезныя въ
сельскомъ хозяйствѣ, преимущественно между
своими крестьянами, которые не снабжаются
изъ богатыхъ барскихъ огородовъ, садовъ и раз-
садниковъ ни нужными сѣменами, ни полез-
ными деревьями, ни отводками. Грѣшно...

Въ этой статьѣ помѣщена только часть ра-

стеній такихъ , которыя доставляютъ пчеламъ
медъ, хозяину ихъ красильный, масляный, или
аптекарскій матеріалъ, а скоту кормъ.

Около пчельника, назначасмаго для удоволь-
ствія , должно садить деревья и кустарники , и
засѣвать такія сѣмена, которыя доставляютъ не
только одинъ медъ , но и другія важныя выго-
ды, и сверхъ того служатъ украшеніемъ мѣст-
ности. Нѣтъ сомнѣнія , что липа доставляетъ
превосходный медъ, и видъ ея весьма пріятенъ;
за всѣмъ тѣмъ совѣтую прежде заготовить пло-
доносными деревьями и кустарниками. Липо-
вый медъ и по той уже причинѣ дорогъ , что
сборъ его не всегда удается; весьма часто про-
должается ненастная погода, во время цвѣтенія
липы. Присмотрщикъ за пчелами всегда имѣетъ
довольно времени, исключая время роенія пчель;
а потому чтобъ онъ не оставался празднымъ,
должно приказать ему садить означенныя деревья
и кустарники, сѣять около пчельника растенія,
и травы, какъ медоносныя, такъ и доставляющія
нѣкоторыя другія выгоды. Въ теплое климатѣ
пчеловодъ можетъ также ухаживать и за шел-
ковичнымъ червемъ, разводить виноградную ло-

зу и другія экономическія, красильныя, масляныя и аптекарскія растенія.

Большая часть растеній, ниже помѣщенных, находится почти во всѣхъ губерніяхъ нашего отечества ; они растутъ отчасти въ садахъ, отчасти въ огородахъ, на лугахъ, на выгонахъ, между посѣвами хлѣба, въ лѣсахъ, около заборовъ, дорогъ, строеній, отчасти встрѣчаются на мѣстахъ гористыхъ, низменныхъ, степныхъ, лѣсистыхъ, отчасти же на пастбищахъ и т. п.

Изъ нѣкоторыхъ растеній употребляются въ лекарство одни листья, а часто и стебли вмѣстѣ ; со многихъ собираются одни цвѣтки ; другія доставляютъ врачебный корень. О времени собиранія растеній, содержаніи и приготовленія ихъ къ употребленію, необходимы опредѣлительныя свѣдѣнія, которыя можно почерпнуть изъ полныхъ ботаническихъ сочиненій. Медъ, во многихъ болѣзняхъ, есть весьма хорошее лекарство по той причинѣ, что пчелы собираютъ его и на тѣхъ цвѣткахъ, которые съ пользою употребляются въ медицинѣ.

За сѣменами растеній не только медоносныхъ, но и доставляющихъ другую значительную при-

быль, можетъ ухаживать пасѣчникъ, котораго легко научить этому занятію. Встарину садовники и огородники ухаживали и за пчелами. Расчетливый и образованный владѣлецъ, во всякомъ климатѣ, умѣетъ устроить свое хозяйство такъ, чтобъ оно доставляло ему болѣе барышей, нежели сколько получаютъ нерасчетливые сосѣди. Мы живемъ въ такомъ вѣкѣ, въ которомъ агроному стыдно придерживаться во всемъ старинной системы, введенной еще праѣдами. Приступимъ къ дѣлу.

ОТДѢЛЕНІЕ ПЕРВОЕ.

О нѣкоторыхъ растеніяхъ, доставляющихъ пчеламъ медъ, употребляемыхъ въ аптекахъ, красильныхъ, маслосбойныхъ, и служащихъ кормомъ скоту и домашнимъ птицамъ.

Само собою разумѣется, что тѣ растенія должны обращать на себя особенное вниманіе сельскихъ хозяевъ, которыя доставляютъ вмѣстѣ нѣсколько выгодъ ; тутъ упомянемъ только о немногихъ.

Желтяница красильная или сафлоръ, дикій шафранъ, крокусъ. *Carthamus tinctorius*, *Ge-meine, oder wilde, oder färbende Saflor*, *Färbe-Saflor*, *falsche oder deutsche Safran*; *Cartame*, *Safran batard*.

Желтяница хорошо удается въ теплыхъ губерніяхъ. Сѣется на хорошей почвѣ въ Маѣ мѣсяцѣ, на той землѣ, на которой хорошо родятся: лукъ, огурцы, свекловица и другія лучшія огородные овощи. Это растеніе начинается, мѣстами, цвѣсти въ Іюль мѣсяцѣ, или позже, смотря по веснѣ, по качеству почвы и обработкѣ ея. Желтяница или крокусъ обыкновенно хорошо цвѣтетъ въ теченіе двухъ мѣсяцевъ; на его цвѣткахъ непрерывно собираютъ пчелы прибыль. Сѣмена сафлора созрѣваютъ лѣтомъ и осенью.

Цвѣтки для краски обыкновенно собираются по захожденіи солнца; на эту работу можно употреблять дѣтей; новый сборъ начинается, какъ скоро цвѣтки вновь развернутся на желтяницѣ. Съ нѣкоторой части растеній не должно собирать цвѣтковъ, но оставлять ихъ на сѣмена. Собранныя цвѣтки надобно сушить въ тѣни и хорошо высушенные сберегать въ мѣш-

кахъ подъ кровлею, на сухомъ воздухѣ. Цудъ, хорошо приготовленныхъ этого рода цвѣтковъ, продается на фабрикахъ по 30 — 40 рублей ассигнаціями. Они доставляютъ превосходную желтую и розовую краску. Въ Германіи посѣтилъ я крестьянина-пчеловода, который ежегодно получалъ чистаго дохода отъ продажи этихъ цвѣтковъ и пчельныхъ произведеній, около 300 талеровъ, — въ Германіи 300 талеровъ для крестьянина прекрасный доходъ! Созрѣвшія сѣмена даютъ масло, употребляемое единственно для освѣщенія мастерскихъ, или на кожевенныхъ заводахъ. За границею примѣшиваютъ булочники частицу описанныхъ цвѣтковъ къ тѣсту разнаго рода. Употребленіе желтяницы извѣстно въ аптекахъ. Стволъ, листья и корни, этого растенія, служатъ пищею скоту, преимущественно же овцамъ. Попугаи очень любятъ сѣмена желтяницы. Не только въ иностранныхъ государствахъ, но и въ нашемъ отечествѣ, и женщины красятъ цвѣтками желтяницы разныя ткани. Дороговизна этихъ цвѣтковъ доказываетъ обширное ихъ употребленіе и недостатокъ производителей. Въ настоящее время число полотняныхъ

и ситцевыхъ фабрикъ увеличивается и у насъ, и потому разведеніе сафлора могло бы доставить значительную выгоду сельскимъ хозяевамъ. Обработка этого произведенія мало стоитъ. Пасъчникъ, имѣющій семейство, удобно можетъ, на досугъ, по вечерамъ, приготовить цвѣтковь сафлора нѣсколько пудовъ, въ одинъ мѣсяць.

Макъ ; Paraveg ; Mohn , Mohnsaamen ; le Parrot. Это многополезное растеніе извѣстно сельскимъ хозяевамъ. Толченныя сѣмена мака служатъ превосходною приправою для постнаго кушанья; изъ нихъ тоже выдѣлывается превосходное масло; есть повсюду искусныя маслобойи и торговцы, которые примѣшиваютъ маковое масло къ оливковому ; обманъ трудно различить даже и самимъ знатокамъ. Сельскіе хозяева продаютъ макъ сходною цѣною, а потомъ дорого покупаютъ приготовленное изъ него масло. На макъ всегда и вездѣ найдутся покупатели. Макъ отлично удается на той почвѣ, на которой хорошо родится пшеница ; я убѣдился, что поло-са засѣянная макомъ, доставляетъ втрое болѣе прибыли, нежели засѣянная пшеницею ; доставка мака на мѣста продажи гораздо удобнѣе.

чѣмъ доставка зерноваго хлѣба. Сверхъ того на цвѣтахъ мака пчеламъ пожива. Иностранцы умѣютъ готовить опиумъ изъ маку. Крестьянки наши варятъ не зрѣлыя головки мака въ молоко, и поятъ имъ дѣтей, зная изъ опыта, что такое молоко усыпляетъ младенцевъ ; но онѣ не знаютъ, что оно весьма имъ вредно... Помѣщики должны употреблять всѣ мѣры къ прекращенію употребленія этого напитка. Маковыя листья, стволъ и маковки доставляютъ красивый матеріалъ. Овцы охотно ѣдятъ маковыя листья и стволъ. Во многихъ городахъ больше расходу на маковыя сѣмена, нежели на другія огородныя ; — ихъ употребляютъ и въ различныя лакомства.

Вайда красильная ; синякъ. *Ivatis tinctoria* ; Waid, Färbewaid, Scharte, Pastel ; Quede, Co-sagne, Florée. Это растеніе заслуживаетъ, въ наше время, особенное вниманіе, преимущественно въ тепломъ климатѣ нашего отечества. Осенью должно достать хорошихъ сѣмянъ красильной вайды (синяка) и тщательно приготовить почву подъ засѣвъ. Вайда любитъ хорошую, не слишкомъ рыхлую и не очень плот-

ую, обильно унавоженную и сухую почву. Для посѣва вайды избирается почва, имѣющее на югъ не большую отлогость, чтобъ солнце удобнѣе могло дѣйствовать на растеніе. Мѣстами должно осушивать почву рвами, чтобъ избавиться отъ излишней мокроты. Хорошо засѣвать вайду на томъ мѣстѣ, гдѣ посѣяна была конопля, лишь бы почва хорошо была унавожена и обработана. Поле, на которомъ растеть пырей (*Triticum repens*) негодится подъ вайду, если онъ не былъ выжженъ.

Сѣмена вайды доставляютъ превосходное магло. Изъ листьевъ готовится отличная синяя краска, кубовою называемая. Иностранцы тщательно занимаются разведеніемъ этого растенія, не смотря на то, что мѣстами почва, не способна, и что тамъ и на зерновой хлѣбъ хорошія цѣны.

Земледѣльцы, въ хлѣбородныхъ губерніяхъ, преимущественно же вдали отъ судоходныхъ рѣкъ и торговыхъ городовъ, много бы выиграли отъ разведенія вайды. Правительство поощряетъ различными способами къ разведенію этого красиваго матеріала, чтобъ наши фа-

бриканты небыли принуждены выписывать его изъ чужихъ земель и высылать туда на закупку значительныя суммы, которыя должны увеличиваться съ умноженіемъ въ Россіи болѣе и болѣе суконныхъ и другихъ фабрикъ. Вайда или синякъ растеть и въ дикомъ состояніи, въ лучшихъ губерніяхъ; однако же многіе замѣтили, что дикая вайда годъ-отъ-году болѣе и болѣе исчезаетъ. Жители южныхъ губерній лечатъ раны у людей и скота влагою, выжатою изъ свѣжаго синяка. Вайда засѣвается осенью, или весною. Это растеніе надобно очищать отъ сорныхъ травъ.

Вайда цвѣтетъ съ мая, до половины іюня, смотря по климату; а сѣмена созрѣваютъ на второй годъ, въ августѣ, или въ сентябрѣ мѣсяцахъ. Пчелы въ теченіе двухъ мѣсяцевъ не отступаютъ отъ цвѣтовъ синяка. Часть ихъ собирается для выдѣлки масла, — сѣменъ бываетъ очень много.

Какъ скоро листья вайды начинаютъ желтѣть, ихъ надобно обрѣзывать. Это обрѣзываніе производится лѣтомъ два раза, а на слѣ-

дующій годъ три раза ; по срѣзкѣ новыя листья скоро вырастаютъ.

На десятину употребляется не болѣе 15 фунтовъ сѣменъ. Хорошее и зрѣлое зерно должно быть фиалко-желтаго цвѣта. Охотники могутъ выписывать сѣмя отъ тѣхъ хозяевъ, которые давно уже занимаются его разведеніемъ. Чтобъ получить отличныя сѣмена, часть засѣянной нивы, или грядъ оставляютъ не срѣзанными; этимъ укрѣпляется корень. Первый годъ, послѣ засѣва, вайда не цвѣтетъ.

Изъ опыта извѣстно, что десятина, засѣянная вайдою, доставляетъ чистаго дохода 300 рублей асиг.

ОТДѢЛЕНИЕ ВТОРОЕ.

О нѣкоторыхъ растеніяхъ, доставляющихъ медъ, лекарственныя зелья, красильный матеріалъ и кормъ для скота.

Всякому изъ сельскихъ жителей полезно имѣть хоть нѣкоторыя свѣдѣнія о свойствахъ лекарственныхъ растеній? Не всегда въ мѣстечкѣ, а тѣмъ менѣе въ деревушкѣ достанешь медика для

первой помощи въ случаѣ болѣзни. Кто имѣетъ основательныя знанія о свойствахъ и силѣ цѣлебнаго зелья, тотъ поможетъ и себѣ, и другому пособить, до прибытія врача.

Помѣщикъ, живущій въ отдаленности отъ города, и не имѣющій средствъ содержать хорошаго ветеринарнаго врача, долженъ также имѣть понятіе о средствахъ пособить и заболѣвшей скотинѣ. Поэтому полезно посылать своихъ людей на изученіе скотоврачебнаго искусства: скотъ у насъ часто гибнетъ.

Упомянемъ здѣсь о нѣсколькихъ растеніяхъ, принадлежащихъ къ классу такъ называемыхъ аптекарскихъ.

Марена красильная, красильный корень или крапъ. *Rubia tinctorum*; Färber-Röthe, gemeine Röthe, Krapp, oder Grapp; Garence, Gorance. Корень марены продается въ аптекахъ подъ названіемъ: *Radix rubiæ tinctorum*. Это растеніе водится въ нашихъ южныхъ и нѣкоторыхъ западныхъ губерніяхъ, въ большомъ количествѣ, и растетъ дико; замѣчено, что сборъ дикаго крапа ежегодно уменьшается, и потому цѣна на него возвышается. Донныя доставляли купцы

крапъ изъ чужихъ государствъ, въ годъ до 40 тысячъ пудовъ. Красильную марену легко разводить у насъ въ теплыхъ климатахъ съ такою выгодною, съ какою разводятъ ее Шѣмпы, Французы и другіе народы. Зачѣмъ высылать значительные капиталы за границу на поупку такихъ сельскихъ веществъ, которыя и у насъ отлично удаются?

Крапъ цвѣтетъ въ іюнѣ и іюлѣ мѣсяцахъ; сѣмя созрѣваетъ въ сентябрѣ. Корни его бывають снаружи желтоватаго цвѣта, толщиною въ гусиное перо, а на лучшей почвѣ съ мизинецъ; длина ихъ отъ 3 до 4 футовъ. Корень доставляетъ превосходную краску, называемою *крапомъ*. Отъ выбора почвы и удобренія ея зависитъ и прибыль. Наилучшая почва есть та, поверхность которой толщиною отъ 2 до 3 футовъ покрыта черноземомъ, лежащемъ на глинистой подпочвѣ; но грунтъ не долженъ быть ни слишкомъ сыръ, ни слишкомъ сухъ. Почти въ каждомъ помѣстьѣ имѣется болѣе, или менѣе описаннаго рода почвы. Земля подъ крапъ должна быть хорошо вспахана и удобрена коровьимъ, или овечьимъ навозомъ. Поле должно воздѣлы-

вать два раза, осенью и весною; вмѣсто плуга, или сохи лучше употребить заступы, если мало засѣвается красильной марены. Само собою разумѣется, что почва избирается очень чистая. Чѣмъ она рыхлѣе и лучше очищена, тѣмъ обильнѣе родится крапъ. Весною дѣлать гряды шириною фута въ 4; на нихъ садить краповыя корни точно такъ, какъ садятъ капусту; размѣщая ихъ одинъ отъ другаго почти на разстояніе 10 вершковъ. Сѣмя крапа сѣютъ весною точно также, какъ засѣвають капустное; а послѣ разсады пересаживается, когда она достигнетъ вышины въ ладонь. Кто не имѣетъ по-чему-либо возможности разводить крапъ корневыми отпрысками, тотъ можетъ отъ одного фунта сѣмянъ, въ три года, получить столько отпрысковъ, что можно будетъ засадить имъ нѣсколько десятинъ земли.

Крапомъ красятъ разнаго рода фабричныя издѣлія, употребляемыя на платье и ковры. Подробныя свѣдѣнія о приготовленіи краски изъ крапа сообщаются въ лучшихъ технологическихкихъ сочиненіяхъ и журналахъ. Отъ мастеровъ, на фабрикахъ этого рода, всего легче

узнать способы употребить въ дѣло произведенія красильной марены; въ южныхъ и западныхъ губерніяхъ есть и деревенскія женщины, умѣющія красить крапомъ холстинныя, хлопчатыя и шерстяныя издѣлія.

Съ одной десятины можно получать около 23 пудовъ отличнаго красильнаго крапа. Пудъ его продается отъ 25 до 35 рублей, иногда дороже.

Корень крапа употребляется и въ аптекахъ. На цвѣткахъ его пчелы собираютъ медъ. Остатки марены доставляютъ кормъ скоту. Мѣстами земля назначенная подъ луга, можетъ быть отчасти употреблена на засѣвъ крапа; — сѣно составляетъ единственно пищу для скота, а крапъ сверхъ того есть и цѣнное произведеніе въ торговлѣ. На одной телѣгѣ удобно доставить красильной марены цѣною на 1200 рублей; но чтобы получить столько денегъ отъ продажи пшеницы, должно употребить на вывозъ, этого громоздкаго продукта, по крайней мѣрѣ отъ 8 до 10 телѣгъ.

Дрокъ красильный. Genista tinctoria; Färbender Ginster, Genet de teinture. Онъ почти вездѣ растетъ и въ Россіи, исключая самыя холодныя страны ея. Трава дрока служитъ лекарствомъ

отъ укушенія бѣшеной собаки и волка. Дрокъ употребляется для краски въ желтый цвѣтъ. Скотъ охотно ѣстъ дроковую траву, а пчелы собираютъ медъ на его цвѣткахъ.

Донникъ лекарственный. Melilotus officinalis, Melilote, Melilot. Мелилотноый пластырь почти всѣмъ извѣстенъ. Донникъ сверхъ того служитъ и для многихъ другихъ потребъ, а равно и для истребленія моли. На цвѣткахъ его охотно трудятся пчелы.

Коровякъ, медвѣжье ухо, коровникъ. Verbascum thapsus; Gemeine Königskerze, Molene. Растетъ по песчанымъ возвышеннымъ мѣстамъ. Въ лѣкарство употребляются: корень, листья и цвѣты. Отъ сѣменъ, брошенныхъ въ воду иногда рыбы такъ дурѣютъ, что ихъ можно ловить руками. Цвѣты даютъ желтую и синюю краску. Увѣряютъ, что крысы и мыши изводятся этимъ растеніемъ.

Коровякъ черный. Verbascum nigrum; Schwarze Königskrätze; Bovillon noir. Это растеніе имѣетъ одинаковыя свойство съ обыкновеннымъ коровякомъ.

Полевой куроплѣтъ, куриная слѣпота, очный

цвѣтъ, умъ-да-разумъ ; *Anagallis arvensis* ; *Gemeine Gauchgail* ; *Mourron mâle*. Цвѣты этого растенія съ квасцами даютъ желтую краску, и сверхъ того пчелы собираютъ на нихъ много меда.

Вся роды вероники или лсжачки, во многихъ отношеніяхъ, весьма полезны. *Veronica* ; *Ehrenpreis* ; *Veronique*. Водяная растетъ по сырѣмъ мѣстамъ, горная, по лугамъ. Листья и стебли для лекарственнаго снадобья собираются единственно весною. Крестьяне запасаются этимъ растеніемъ какъ для домашняго обихода, такъ и на сбытъ въ аптеки. Пчелы охотно вылетаютъ на его цвѣтки. Медъ собранный на цвѣткахъ этого растенія, встарину тщательно отглаживали и хранили особо, зная изъ опыта, что онъ полезенъ въ лекарствахъ. Сѣно, смѣшанное съ вероникой, предохраняетъ скотъ отъ заразы.

Скабіоза полевая, коростовикъ луговой. *Scabiosa arvensis* ; *Acker-Scabiose* ; *La Scabieuse de pré*. Изъ этого растенія добывается зеленая краска. Пчелы охотно опускаются на его цвѣтки.

Ятрышникъ мужской, кокушница мужская.

Orchis mascula ; *Männliches Knabenkraut*. Другая порода ятрышника называется кокушницею женскою. Сюда причисляется : Дремликъ, царь, царикъ, *Orchis morio* ; *Tristen*, *Regwurz* ; *Orchis bouffon*. Въ голодное время корень употребляется, мѣстами, вмѣсто кофе, который, по свидѣтельству Нѣмцевъ, имѣетъ кровочистительную силу.

Шалфей. Употребленіе шалфея въ домашнихъ и аптекарскихъ лекарствахъ извѣстно. Луговой шалфеей доставляетъ прочную темную краску, употребляемую для выдѣлки кожъ. Листья шалфея унимаютъ кашель, прибавивъ меду къ отвару.

Девясиль высокій, или умань. *Inula helenium* ; *Wahres Alant* ; *Aunée*. Отваромъ его лечатъ лошадей отъ коросты ; корень даетъ синюю краску. Листья пушистаго девясила красятъ шерсть въ темный цвѣтъ. Девясиль весьма много доставляетъ меда для пчель.

Подмаренникъ настольцйй. *Galium verum* ; *wahres Lobkraut* ; *Caillet jaune*. Цвѣты его красятъ шерсть въ желтый цвѣтъ, а корень въ красный. Сѣмена служатъ вмѣсто кофе. Деревен-

скія хозяйки, охотницы до кофе, должны разводить у себя подмаренникъ, а вмѣстѣ и пчель, чтобъ отъ продажи меда и воска получали нужныя деньги для покупки сахара. Шерстяныя ткани могутъ выгодно окрашиваться этимъ корнемъ.

Всѣ породы фиалки. Viola, Veilchen, Violette. Употребляются для составленія лекарства, для красокъ, на кормъ скоту, и при томъ доставляютъ эфирный и цѣлебный медъ. По примѣру нашихъ бабушекъ, нынѣ и аптекари стали готовить фиалковый сиропъ, для леченія кашля, обезпокоивающаго младенцевъ.

Полевая и огородная чернушка. Nigella arvensis et sativa; Acker-Nigelle; Nielle des champs et sative. Сѣмена этого растенія, размоченныя въ огуречномъ рассолѣ, служатъ для леченія младенцовъ отъ глиствъ. Кухарки и булочники покупаютъ сѣмена чернушки для приправы тѣста и кушаньевъ.

Мелисса аптечная. Melissa officinalis; Citronen-Melisse; Melisse-Citronelle. Употребляется въ аптекахъ для составленія нѣкоторыхъ лекарствъ. Многіе содержатъ мелиссу въ горшкахъ на ок-

нахъ, для освѣженія комнатъ ароматическими ея испареніями.

Мелисса огородная, пчельникъ, маточникъ, медовка. Melissa sativa. Опытнѣйшіе пчеловоды стараются засѣвать маточникъ близъ ульевъ. На цвѣткахъ этой травы собираютъ пчелы много меда, почти въ теченіе шести недѣль. Предлагаю любителямъ пчеловодства засѣвать мелиссу въ апрѣлѣ два раза и столько же въ маѣ мѣсяцахъ, чтобъ по отцвѣтеніи ранняго посѣва, поздно засѣянные начинали цвѣсти. Обыкновенно пчеловоды засѣваютъ мелиссу только въ началѣ весны. Цвѣтки мелиссы бываютъ бѣлаго и свѣтлосиняго цвѣта. Нѣкоторыя повивальныя бабки успѣшно употребляютъ его вмѣсто чая, для родильницъ, тотчасъ послѣ родовъ. По преданію нашихъ пчеловодовъ старожиловъ, бѣлые цвѣтки мелиссы вылечиваютъ мужскія болѣзни, а синія женскія.

Душица обыкновенная, материнка; Origanium vulgare; gemeiner Dost. Кромѣ употребленія душицы въ лекарства, красятъ ея верхушками въ темно-красный и пурпуровый цвѣтъ. Испытано, что она предохраняетъ отъ моли.

Пчелы и деревенскія красильщицы высоко цѣнятъ душицу.

Всѣ породы горчицы доставляютъ прибыль промышленнымъ сельскимъ хозяевамъ. Горчичный пластырь необходимо нуженъ въ аптекахъ для извѣстнаго употребленія. Горчица — *Sinaps Senf*; *Moutarde* не только у насъ, но и въ цѣлой Европѣ въ большомъ употребленіи. Сѣмена горчицы доставляютъ вкусное и здоровое масло и занимаютъ не послѣднее мѣсто въ торговлѣ. Изъ опыта извѣстно, что пчелы не хвораютъ въ томъ году, въ которомъ, лѣтомъ, хорошо цвѣла горчица. Жидкость, высосанная изъ этого растенія, по своей горечи, полезна для этого насѣкомаго и для насъ. Пчеловоды, въ южныхъ и западныхъ губерніяхъ, радуются, при видѣ множества сихъ растеній дико растущихъ. Близъ столицъ поселяне много засѣваютъ горчицы, — и отъ продажи сѣмянъ много получаютъ дохода.

Бѣлокопытникъ или мать-мачиха, материкъ, подбѣлъ. *Fusillago farfara*; *Gemeiner Gansflätzig*; *Tusillage*. Листья его употребляются въ разныхъ грудныхъ болѣзняхъ; толченныя листья

способствуютъ ранамъ заживать. На цвѣткахъ бѣлокопытника много сладкой жидкости.

Кирказонъ вьющійся, кокошникъ, смольникъ. *Aristolachia clematidis*, *Gemeine Osterluzay*; *Aristolochie climatite*. Этимъ растеніемъ врачуютъ разныя людскія и скотскія болѣзни. Нѣкоторые ветеринары думаютъ, что кирказонъ предохраняетъ скотъ отъ заразы. Сельскимъ хозяевамъ надлежало бы испытать на дѣлѣ описанныя здѣсь средства и довести до свѣдѣнія другихъ о результатѣ, посредствомъ газетъ.

Репейникъ обыкновенный. *Agri-monia eupatoria*, *Gemeine Dermennig*; *Agri-moine*. Листья съ цвѣтками, еще не развернувшимися, даютъ желтую краску для шерстяныхъ издѣлій. Это растеніе употребляется для дубленія кожъ въ степныхъ мѣстахъ; сверхъ того оно занимаетъ не послѣднее мѣсто и въ аптекахъ; сѣмена репейника служатъ для приготовленія вкуснаго масла; пчеловоды засѣваютъ его и для приобрѣтенія меду: употребленіе рапса всѣмъ извѣстно.

Жабрей обыкновенный, льянка, дикой ленъ. *Antirrhinum Linaria*; *Gemeiner Trauenflachs*; *Linaire commune*. Трава даетъ темно-оливковую

краску. Цвѣтомъ отравляются мухи, — для чего надобно размочить его въ молоко, или въ жидкомъ медѣ.

Подснѣжникъ или *скороспѣлка высокая*, *Primula elatior*, *Primula veris*; *Garten-primel*. *Primivère de bois*. Повсюду растеть по сухимъ мѣстамъ и садамъ. Въ Россіи кое-гдѣ сельскіе жители называютъ это растеніе «скороздрю медункою.» Пчела, изнуренная въ теченіе зимы, радостно вылетаетъ на цвѣтъ подснѣжника, для собиранія меда. На сѣверѣ, миѣ не случилось видѣть это растеніе.

Подсолнечникъ извѣстенъ всѣмъ сельскимъ южнымъ и западнымъ жителямъ; онъ цвѣтетъ желтымъ цвѣтомъ по грядамъ, садамъ, а мѣстами и между зерновымъ хлѣбомъ. Онъ доставляетъ много меда и отличнаго масла; въ степныхъ странахъ пчелы собираютъ и клей на подсолнечникѣ. Еслибы наши хозяева убѣдились въ превосходствѣ подсолнечнаго масла, свѣдущимъ маслбоемъ приготовленнаго, то они не тратили бы денегъ на покупку прованскаго. Многіе изъ насъ покупаютъ простое масло въ той увѣренности, что оно происходитъ изъ Прован-

са... Предположивъ кратко познакомить здѣсь читателя только съ тѣми растеніями, которыя, въ соединеніи съ другими пользами, доставляютъ болѣе, или менѣе важную пользу пчеламъ, я умалчиваю о множествѣ другихъ растеній, доставляющихъ лекарственныя, красильныя, масляныя и тому подобныя вещества; желательнo, чтобъ наши помѣщики старались познакомиться съ ними изъ другихъ источниковъ: это знакомство доставило бы имъ не только прибыль, но и душевное удовольствіе. Миѣ кажется, что нѣтъ растенія, которое бы не было предназначено природою для много-различной нашей пользы...

ОТДѢЛЕНІЕ ТРЕТЬЕ.

Кустарники и деревья, доставляющія весною богатую поживу пчеламъ, а лѣтомъ плоды.

Изъ множества этого рода кустарниковъ, обратимъ вниманіе на слѣдующіе: черная и красная смородина, жимолость, терновникъ, черничникъ, брусника, крыжовникъ, ежевика, малина, барбарисъ и нѣкоторыя другія. На цвѣ-

тахъ малины собирають пчелы много превосходнаго меда. О выгодахъ, доставляемыхъ кустарниками и фруктовыми деревьями нечего и говорить. Въ чужихъ краяхъ и въ нашемъ отечествѣ, любители пчеловодства часто разводятъ плодоносныя сады на степяхъ и въ лѣсныхъ чащахъ; тотъ, кто присматриваетъ за пчелами, долженъ заботиться, въ досужее время, сѣмена грушъ, яблонь, вишенъ и т. п.

На берегахъ рѣки Днѣстра и нѣкоторыхъ другихъ растетъ плодоносное дерево дерень (деренякъ). Изъ ягодъ его, готовится тамъ весьма пріятный напитокъ, подъ названіемъ «деренякъ». Въ Каменцѣ-Подольскѣ знатоки платили за бутылку стараго дереняка по нѣсколь-ку голандскихъ червонцевъ, — онъ вкуснѣе здѣшняго шампанскаго...

Природа заботится множество травъ, кустарниковъ и деревьевъ, которыя намъ доставляютъ несмѣтныя выгоды. Изъ числа растений, нѣкоторыя считаются вредными для пчелъ, а именно: *Euphorbia platurphylla*, *Heleborus*, *Crataegus*, *Tropeolum*, *Anthemis cotula*: ихъ должно истреблять съ корнемъ, если они находятся

близъ пчельниковъ. Просите ботаниковъ, чтобы вамъ показали эти растенія.

Пчеловоды, занимающіеся своимъ предметомъ съ знаніемъ и ревностью, должны, мѣстами, заботиться такія растенія, которыя доставляютъ добычу для ихъ пчелъ не только въ началѣ весны, но и поздно осенью. Слѣдующія цвѣтутъ въ концѣ августа и въ началѣ сентября мѣсяцевъ: мальва, резеда, подсолнечникъ, верескъ и нѣкоторыя другія. Резеду заботиться рано весною и въ началѣ лѣта. Въ южныхъ и западныхъ губерніяхъ часто хорошо удается гречиха, посѣянная въ началѣ іюля мѣсяца. Часть ея должно нарочно поздно лѣтомъ заботиться для пчелъ; ежели утренникъ истребитъ цвѣтки въ концѣ августа, то пчелы соберутъ медъ и вознаградятъ за погибшія сѣмена. Спахать ниву, съ которой рано собрана рожь и тотчасъ ее заботиться гречихой, или другими сѣменами, доставляющими медъ. Рапсъ, огородную меллису и другія сѣмена, мало стоящія, но доставляющія пчеламъ важную добычу, должно сѣять одну часть рано, а другую поздно для того, чтобы пчелы трудились на нихъ и поздно осенью:

иначе одиѣ нападаютъ на другихъ, по прекращеніи поживы. Осеннія нападенія этого насѣкомаго бываютъ очень вредны для хозяйствъ, потому что въ то время пчелы сильны, привыкли къ трудамъ, и въ желудкѣ своемъ болѣе могутъ помѣстить меда, нежели весной. Въ началѣ весны скоро прекращаются нападенія, потому что тогда почти каждый день разцвѣтаютъ медоносныя растенія, а осенью напротивъ ежедневно число ихъ уменьшается... Пчеловодъ, знающій основательно Ботанику, не будетъ испытывать и ущерба, проистекающаго отъ нападенія пчельныхъ роевъ, однихъ на другихъ. Хозяева, знающіе Ботанику, могутъ улучшить свои доходы отъ продажи меда, воска, масла, красильныхъ и другихъ веществъ.

ХІ.

ОБЪЯСНЕНІЕ СМЫСЛА ВЫРАЖЕНІЙ, ОБЫКНОВЕННО УПОТРЕБЛЯЕМЫХЪ ВЪ КНИГАХЪ О ПЧЕЛОВОДСТВѢ.

Пчелами домашними называются тѣ, которыя живутъ въ ульяхъ разнаго названія, наружности и вмѣстимости. Ульи съ пчелами помѣщаются на время лѣта въ пчельникахъ, или насѣкахъ, или на одрахъ въ лѣсахъ, а мѣстами прикрѣпляютъ ульи къ деревьямъ въ лѣсахъ. Тѣ пчелы уже слишкомъ дряхлы, которыя зимуютъ въ погребахъ (подземельяхъ) различнаго названія: онѣ безсильны по той причинѣ, что воздухъ въ подземельяхъ обыкновенно сыръ, нечистъ и спертъ. Бѣдныя наши пчелы, будто преступницы, бываютъ заточены на шесть, а мѣстами, на семь зимнихъ мѣсяцевъ въ ужасныя ямы! Въ большой части изъ этихъ ямъ и самый сильный быкъ едва выдержалъ бы такое безжа-

лостное заточеніе, при всѣхъ другихъ выгодахъ жизни. Я открылъ это злоупотребленіе и старался, по возможности, обратить вниманіе моихъ соотчичей на такое безчеловѣчное обхожденіе съ пчелами, представляя удобные и легкоисполнимые способы зимованія домашнихъ пчелъ. Ослабѣвшія породы роевъ въ ульяхъ, должно непременно подкрѣплять дикими, т. е. тѣми, которыя лѣтомъ и зимою питаются не только свѣжимъ и здоровымъ воздухомъ, но и такимъ же медомъ.

Дикими пчелами называются тѣ, которыя всегда жили и нынѣ живутъ въ дуплахъ высокихъ деревьевъ — на привольи; онѣ, укрывшись, въ непроходимыхъ лѣсахъ, въ пустотахъ деревьевъ, отъ глазъ человѣка, жаднаго къ ихъ меду, естественно, ни съ кѣмъ своими плодами не дѣлятся; стало быть, вдоволь питаются однимъ свѣжимъ, здоровымъ медомъ и притомъ неокоченнымъ; напротивъ того рои, живущіе въ ульяхъ и бортяхъ, питаются давнимъ, горькимъ, т. е. часто окочиваемымъ медомъ, потому-что свѣжій отнимаютъ у нихъ, для своего употребленія, владѣлецъ. Кажется, теперь всякому понятны

причины, по которымъ дикіе рои имѣютъ не сомнѣнное преимущество передъ ослабѣвшими домашними. Имѣя это въ соображеніи, дикихъ пчелъ называю я львицами, а домашнихъ дряхлыми овцами. Мнѣ кажется, что всякій пчеловодъ, здраваго разсудка, согласится со мною въ необходимости подкрѣпленія домашнихъ пчелъ отличными дикими; пчелы — львицы, будучи дюжи, гораздо больше наносятъ меду, нежели дряхлыя; сверхъ того сильныя породы медоносицъ невинно перенесутъ такія злослуженія, отъ коихъ домашнія погибаютъ такимъ образомъ, какимъ погибаетъ древесный листъ осенью...

Наши крестьяне узнавъ изъ многолѣтняго опыта, что и пчелы въ ульяхъ, помѣщаемыя въ лѣсахъ, гораздо больше сносятъ меду, нежели обитающія близъ селеній, или въ селеніяхъ, часть ульевъ прикрѣпляютъ къ деревьямъ. Или же, сдѣлавъ изъ досокъ основаніе около высокаго дерева, помѣщаютъ на немъ ульи. Эти основанія называютъ наши простолюдины *подрами*. На землѣ бываетъ сырой, вредный воздухъ для пчелъ, но выше земли онъ ме-

нѣе напитанъ тяжелыми испареніями. Пчелъ, находящихся на землѣ, легко ограбить; кромѣ того иногда и скотина опрокидываетъ ульи съ пчелами. Въ лѣсахъ, богатыхъ цвѣтущими деревьями и такими же травами, пчелы находятъ прибыль отъ снѣга до снѣга. Въ лѣсу всегда теплѣе, нежели на степи. Въ теченіе весны, въ холодноватое время, тѣ мои пчелы не вылетали за добычею, которыя были помѣщены на полѣ; напротивъ того, находившіяся въ лѣсу, порхали съ однихъ цвѣтовъ на другіе. Должно имѣть въ соображеніи и то обстоятельство, что пчелы по природѣ своей дики; онѣ не въ состояніи сдѣлаться ручными: слѣдовательно, находясь въ лѣсу, онѣ находятся въ своей природной стихіи — на привольи. Провидѣніе, взглянувъ материнскимъ глазомъ на бѣдность и нужды рода человѣческаго, по любви своей въ нему, дало въ подспорье пчеламъ миллионы миллионъ тли (*aphis, roucegons*). Это крошечное насѣкомое заготавливаетъ пропасть настоящаго меда для пчелъ, который онѣ съ жадностью переносятъ въ свои кладовыя. Всевышній видимо ниспосылаетъ намъ свои дары! Съ душевнымъ

прискорбіемъ долженъ я жаловаться на невниманіе нашихъ богатыхъ соотчичей къ этому очевидному дару небесъ, потому-что они совсѣмъ пренебрегли источникомъ меда. Если они не нуждаются въ этомъ плодѣ, то ихъ окружаетъ множество бѣдныхъ людей, которые нуждаются въ медѣ. Нашлись между ними даже и такіе, которые настаивали, чтобы правительство уничтожило бортевое пчеловодство, будто оно вредно лѣсамъ: я фактами доказалъ ошибочность этого ихъ мнѣнія. Благодаримъ Бога, что правительство не согласилось на истребленіе бортей — подпоры и основанія и домашняго пчелинаго дѣла. Въ лѣсахъ часто бываетъ и медовая падь, щедро обогащающая медоносницъ своею сладостью. Въ сочиненіи моемъ о бортевомъ пчеловодствѣ, постараюсь подробно и основательно изложить вліяніе хорошо устроеннаго бортничества на благо какъ пчеловодства, такъ и на цѣлость лѣсовъ. Мнѣ давно пора на покой, но я не могу и не долженъ оставить пчелъ безъ защиты, посреди непріязненныхъ имъ обстоятельствъ; у меня осталась одна цѣль: помирить образованныхъ своихъ соотечественни-

ковъ съ нашими общими благодѣтельницами-пчелами. Если я не успѣю осуществить это великое намѣреніе, нѣтъ сомнѣнія, что мои читатели вступятся за права невинныхъ бортевыхъ пчелъ.

О различіи между ульемъ, бортью и дупломъ или естественнымъ ульемъ, выше было сказано.

Пчельникъ есть зданіе для пчелъ, такимъ образомъ устроенное, что въ него нельзя войти, иначе, какъ въ дверь, или ворота; воръ входитъ въ него при помощи топора, или же лѣстницы.

Пасѣка бываетъ обведена плетнемъ, или жердями, или же рвомъ съ тою цѣлю, чтобы скотина не попала въ внутрь и не обрушила бы ульевъ, въ пасѣкѣ помѣщенныхъ. Ульи съ пчелами часто бываютъ размѣщены и на чистомъ полѣ, или же въ лѣсу, безъ малѣйшаго забора. Пасѣчникъ и собака сторожатъ пчелъ, днемъ и ночью, размѣщенныхъ на чистомъ полѣ, или въ лѣсу, отъ поврежденій. Пчелы, собравъ сладкую жидкость, укрывавшуюся въ чашечкахъ окружающихъ цвѣтовъ, должны быть немедлен-

но переселены на свѣжее мѣсто, изобилующее сказаннымъ даромъ, чтобы не тратили времени на летаніе за отдаленною прибылью. Я изъ собственнаго опыта узналъ, что пчелы, размѣщенные на чистомъ полѣ, или въ лѣсу, даже и въ такихъ пасѣкахъ, которыя обведены низенькимъ заборомъ, гораздо богаче запасаются медомъ, нежели долженствующія вылетать изъ пчельника, обведеннаго высокимъ заборомъ и возвращаться въ него, потому что изъ пасѣки легко вылетать и возвращаться во-свояси; напротивъ того, имъ весьма трудно и вылетать и обратно возвращаться въ пчельникъ, обведенный высокою стѣною. Лучше употребить капиталъ на приобрѣтеніе отличныхъ дикихъ пчелъ, чѣмъ израсходовать его на сказанное строеніе. Правда, что пріятно взглянуть на ульи, стоящіе подъ кровлею, особенно во время проливнаго дождя, но тутъ главная цѣль хозяйства возможная хорошая прибыль отъ медоносицъ. Достаточные помѣщики въ состояніи построить одинъ, или два роскошные пчельника, въ очаровательномъ мѣстоположеніи; ихъ должно окружить и украсить плодоносными деревь-



ПАСТЫЖА.

**ОБЪЯСНЕНИЕ ИЗОБРАЖЕНИЙ, НАХОДЯЩИХСЯ
НА ПРИЛОЖЕННОМЪ ЧЕРТЕЖЕ ПАСЪКИ.**

- 1 означаетъ пасъчника съ ружьемъ, въ готовности защищать себя и пчелъ отъ нападений бродягъ, падшихъ на медъ, о приближеніи конхъ, ночью, остерегла его вѣрная и чуткая собака.
- 2 означаетъ палатку, въ коей спитъ присмотрщикъ за пчелами и скрывается во время дождя; тутъ же и конь для защиты отъ воровъ.
- 3 представляетъ шкафъ, въ коемъ помѣщены улейки.
- 4 означаетъ различной наружности и величины соломенные улейки, которые размѣщены въ пасъкѣ. Чемъ далѣе одинъ улейкъ отъ другаго стоитъ, тѣмъ, естественно, удобнѣе пчеламъ вылетать изъ своихъ домиковъ и возвращаться въ нихъ.
- 5 означаетъ заборъ изъ жердей, препятствующій поспать въ пасъку блуждающей въ лѣсу скотинѣ и опрокинуть въ ней улейки. Въ такомъ случаѣ собака лаетъ и даетъ знать пасъчнику объ опасности.

ями и разсадниками такихъ цвѣтовъ, съ которыхъ пчелы могли бы собирать обильную влагу; здѣсь хорошенькій лѣтній домикъ, здѣсь и роскошныя бесѣдки построить помѣщикъ, искусный въ зодчествѣ; хозяинъ, любящій ботанику, есть истинный благодѣтель медоносицъ. Почему же не наслаждаться невинною роскошью, съ семействомъ и задушевными друзьями, если у васъ хватить на все средствъ? Въ описанномъ пчельникѣ всякій улей долженъ отличаться отъ другихъ своею наружною красотою и историческимъ именемъ. Образованный помѣщикъ, любящій невинную жизнь деревенскую, никогда не скучаетъ: возможно ли скучать, окруженному одними счастливыми людьми и прекрасными произведеніями своего труда?

Пасѣчникъ ухаживаетъ за пчелами, обитающими въ пасѣкѣ, или въ пчельникѣ, или на одахъ, или же прикрѣпленными къ деревьямъ.

Бортникъ занимается уходомъ и присмотромъ за пчельными роями, трудящимися въ бортияхъ. Бортникъ знаетъ и ремесло пасѣчника, но пасѣчникъ не знаетъ ухода за бортиями. Бортникъ

можетъ и долженъ сторожить не только цѣлостъ бортевыхъ пчелъ, но вмѣстѣ и цѣлостъ лѣса.

Пчеловодъ долженъ основательно знать искусство размножать и сберегать пчелъ отъ убытка.

Летикъ или очко есть то отверстіе въ ульѣ, борти и дуплѣ, сквозь которое пчелы вылетаютъ изъ своего гнѣзда и влетаютъ въ него обратно. Его объемъ должно увеличивать и уменьшать, по обстоятельствамъ; т. е. если теплая погода и прибыль для пчелъ усиливается, то и летикъ надобно увеличивать; напротивъ того, въ холодное время и въ случаѣ нападеній однихъ пчелъ на другихъ, этотъ входъ должно уменьшать до того, чтобы пчелы не задохлись.

Въ пасѣчники и бортники сами пчелы должны избирать человѣка: тотъ для нихъ годится, котораго онѣ не преслѣдуютъ. Я люблюсь на того присмотрщика, на лицо котораго садятся пчелы, возвращаясь съ ношею, для отдыха: онъ мнѣ милъ, если ласково обходится съ изнемогшими труженицамъ; Я предсказываю тому счастье, кто полюбитъ пчельное дѣло. Мы должны гордиться тѣмъ, что намъ Провидѣніе предназначило дань съ цвѣтовъ въ пищу. Жа-

локъ челоѣкъ , который не понимаетъ своего предназначенія ! Остальное найдетъ любопытный читатель въ сочиненіи моемъ «Практическое Пчеловодство» и въ трудахъ другихъ писателей о семъ насѣкомомъ.



ПОСЛѢСЛОВІЕ.

Послѣ всего, что кратко объяснено въ этомъ сочиненіи , спрашивается : можно ли неповторять безъ умолку , что пчеловодство пренебрежено нами неблагоразумно , и что должно всѣми силами и способами стараться возратить пчеламъ нашу любовь и попечительность , за которыя онѣ готовы воздавать намъ такъ щедро ? Не первый ли , не священнѣйшій ли долгъ всякаго добросовѣстнаго гражданина , истинно стремящагося ко благу общему , способствовать , по возможности , къ возстановленію въ отечествѣ той отрасли промышленности , которая издревле процвѣтала и была однимъ изъ главныхъ источниковъ народнаго богатства ? Еще недавно , въ началѣ нынѣшняго вѣка , пчеловодство было у насъ далеко не въ такомъ упадкѣ , а нынѣ ?... Боже мой ! Сердце судорожно сжимается отъ одной мысли о печальной судьбѣ современнаго пчеловодства ! Пренебреженныя , по большей части , владѣльцами , отданныя на руки необразован-

ныхъ крестьянъ и присмотрщиковъ — жадныхъ, грубыхъ, лѣнливыхъ, чуждыхъ всякаго понятія о дѣлѣ, — бѣдныя пчелы нашего времени въ высшей степени жалки! И, что всего ужаснѣе, — равнодушіе къ нимъ нашихъ соотечественниковъ такъ велико, что вѣтъ, кажется, никакой возможности побѣдить его. Посвятить цѣлую жизнь пчеламъ, сорокъ лѣтъ неусыпно заботясь объ улучшеніи пчеловодства, о распространеніи на Руси полезныхъ и точныхъ свѣдѣній касательно ухода за пчелами, — я съ прискорбіемъ вижу, что усилія мои не приносятъ почти никакого плода... Бѣдныя пчелы остаются въ прежнемъ пренебреженіи!... Но я такъ люблю ихъ, такъ глубоко убѣжденъ въ огромности пользы и удовольствія, которыя онѣ назначены приносить человѣчеству, — что тщетность усилій не охлаждаетъ меня: съ прежнею ревностію возвышаю я и буду возвышать до самой смерти слабый мой голосъ въ пользу пчелъ, и если мнѣ удастся растопить сколько нибудь ледяную кору общественнаго равнодушія, заставить хоть не многихъ изъ моихъ соотечественниковъ полюбить пчелъ, — я буду счастливъ, я умру спокойно!...

Надежда, что въ отечествѣ моемъ возстановится когда нибудь въ прежнемъ блескѣ несправедливо-пренебреженный источникъ народныхъ доходовъ, и сладкая мысль, что я хоть сколько нибудь способствовалъ къ его возстановленію, — будетъ достаточною наградою за всѣ мои труды, за все холодное невниманіе, за всѣ гоненія, которыя я встрѣчалъ на пути къ своей цѣли. Въ книгѣ моей, предлагаемой теперь публикѣ, я старался изложить любопытнѣйшія явленія изъ естественной исторіи пчелъ, чтобы заохотить читателей къ занятію пчелами; прочтите ее: вы увидите, что наука о пчелахъ совсѣмъ не такъ суха, скучна, тяжела и черства, какъ вы, можетъ быть, думали... Я не хочу обижать нашихъ драматическихъ геніевъ, но, скажу прямо, я не видалъ еще — ни въ Россіи, ни за границею — трагедіи, драмы, мелодрамы или комедіи, которая доставила бы мнѣ десятую долю того умственнаго удовольствія, какое составляетъ простой стеклянный улей, когда я просижу передъ нимъ полчаса... Займитесь стекляннымъ ульемъ: вѣрно, скажете тоже!

ПОКАЗАНИЕ

ТѢХЪ СТРАНИЦЪ ВЪ СЕЙ КНИЖКѢ, НА КОИХЪ ИЗЛОЖЕНЫ ГЛАВНѢЙШИЯ СВѢДѢНІЯ О ПЧЕЛАХЪ, ПРИЕМАХЪ, ПРИБОРАХЪ, ИХЪ УСТРОЙСТВѢ И О СИМЪ ПОДОВНЫХЪ ПРЕДМЕТАХЪ.

	стран.
Къ читателямъ	I
Способъ заготовленія стекляннаго улья	1
Естественная исторія медоносныхъ пчелъ	7
Пчелиная царица или матка	11 (*)
О главнѣйшихъ свойствахъ рабочихъ пчелъ	33
О трутняхъ или пчелиныхъ самцахъ	70
Роеніе медоносныхъ пчелъ	76
О неудобствахъ обыкновенныхъ ульевъ и бортей	95
О благотворномъ вліяніи меда на организмъ челоуѣка	107
О вліяніи воска на наше здоровье и о нѣкоторыхъ издѣліяхъ изъ воска	118
Свѣдѣнія о рзстеніяхъ, доставляющихъ важныя выгоды содержателямъ пчелъ	128
Побясненіе смысла выраженій, обыкновенно употребляемѣхъ въ книгахъ о пчеловодствѣ	163
Послѣсловіе	173

(*) Послѣ 12 стран. ошибкою напечатано на слѣдующей 17 : въ текстѣ нѣтъ ошибки.

О ПРОДАЖѢ ПРАКТИЧЕСКАГО ПЧЕЛОВОДСТВА И НѢКОТОРЫХЪ ДРУГИХЪ ПРЕДМЕТОВЪ,


УПОТРЕБЛЯЕМЫХЪ ПЧЕЛОВОДАМИ.

Полное сочиненіе или 4 части «*Практическое Пчеловодство*» продаются у автора и книгопродавцевъ, въ С. Петербургѣ и Москвѣ, по 7 руб. 15 коп. Имѣющіе уже I и II ч. этой книги, могутъ особо покупать III и IV ч. по 4 руб. 30 коп. у автора, или у книгопродавцевъ. Иногородніе, адресующіеся съ своими требованіями къ автору, не платятъ вѣсовыхъ денегъ за пересылку книгъ по почтѣ; но обращающіеся къ книгопродавцамъ, благоволятъ прилагать, сверхъ выше означенной цѣны, и вѣсовыхъ денегъ за пять фунтовъ, если требуютъ полное сочиненіе; три фунта, если выписываютъ двѣ остальные части и книжечку «*Стеклянный улей*,» и т. д.

Модель колоколообразнаго улья продается по 2 руб. Волосяная маска, для защиты лица отъ пчелъ, прикрѣпленная къ проволоку, стоитъ 1 руб. Охранная маска отъ пчелъ продается по 4 руб. 30 коп. *Стеклянный улей*, надлежащей величины, продается по 8 руб. Цѣны означены на серебро.

Книжечка «*Стеклянный улей*» и т. д., съ картинками, на вѣлновой бумагѣ, продается по 1 руб. 25 коп., а на бѣлой по 1 руб. 10 коп. серебромъ. Господа иногородные, желающіе приобрѣсть четыре выше поименованныя вещи, могутъ обращаться за ними къ автору, выписывая ихъ не порознь, но все вмѣстѣ, потому-что порознь высылать ихъ по почтѣ весьма затруднительно; онѣ будутъ высланы по почтѣ въ сундукѣ. Если требователь живетъ не далѣе, какъ на разстояніи 1000 верстъ отъ С. Петербурга, то онъ не платитъ, а авторъ вѣсовыя деньги, за пересылку означенныхъ вещей; въ противномъ случаѣ благоволятъ покупатели прилагать и вѣсовыя деньги за 25 фунтовъ. За сочиненіемъ о «*Стеклянномъ ульѣ*» господа иногородные благоволятъ адресоваться или ко мнѣ (въ случаѣ не иначе какъ выписки вѣсколькихъ экземпляровъ), или къ книгопродавцамъ.

Авторъ жителство въ С. Петербургѣ въ большой Подъяческой, въ домѣ Злобина No. 254. — Авторъ съ удовольствіемъ исполнитъ желаніе адресуемыхъ къ нему.



ЦѢНА ГР. 25. КОПѢСЕР